

**STRATEGIA TERYTORIALNA  
OBSZARU PROWADZENIA POLITYKI  
TERYTORYALNEJ SĘPÓLNA KRAJEŃSKIEGO -  
PROJEKT**

## Spis treści

1.	Wstęp .....	4
2.	Synteza diagnozy wraz z analizą problemów, potrzeb i potencjałów rozwojowych, w tym wzajemnych powiązań gospodarczych, społecznych i środowiskowych .....	4
2.1.	Zasięg przestrzenny i sieć osadnicza .....	4
2.2.	Charakterystyka fizycznogeograficzna. Obszary przyrody .....	7
2.3.	Turystyka .....	8
2.4.	Transport .....	8
2.4.1.	Sieć transportowa .....	8
2.4.2.	Drogi rowerowe.....	11
2.5.	Demografia .....	11
2.6.	Przedsiębiorczość .....	13
2.7.	Bezrobocie rejestrowane .....	15
2.8.	Pomoc społeczna i świadczenia na rzecz rodziny.....	16
2.9.	Opieka zdrowotna .....	17
2.10.	Opieka żłobkowa .....	18
2.11.	Wychowanie przedszkolne (w tym identyfikacja gmin spełniających warunek dostępowy wsparcia w zakresie infrastruktury wychowania przedszkolnego) .....	18
2.12.	Kształcenie ogólne (w tym identyfikacja gmin spełniających warunek dostępowy wsparcia w zakresie infrastruktury edukacyjnej bazy sportowej) .....	19
2.13.	Szkoły podstawowe i jakość kształcenia na poziomie szkoły podstawowej .....	20
2.14.	Szkoły ponadpodstawowe i jakość kształcenia na poziomie szkoły ponadpodstawowej.....	23
2.14.1.	Szkoły ponadpodstawowe maturalne .....	24
2.14.2.	Szkoły ponadpodstawowe zawodowe .....	24
2.15.	Lokalne instytucje kultury .....	25
2.16.	Odnowa przestrzeni publicznych .....	26
2.17.	Gospodarka wodno-ściekowa .....	26
2.18.	Poprawa efektywności energetycznej, redukcja emisji zanieczyszczeń i adaptacja do zmian klimatu 27	
2.19.	Analiza potrzeb w zakresie wsparcia administracyjnego .....	29
2.20.	Podsumowanie (identyfikacja najważniejszych problemów/ potrzeb rozwojowych obszaru, jako podstawy programowania interwencji w ramach Polityki Terytorialnej Województwa Kujawsko-Pomorskiego).....	29
3.	Identyfikacja obszarów charakteryzujących się trudną sytuacją społeczno-gospodarczą, tj. wykazujących negatywną sytuację społeczno-gospodarczą, gmin zagrożonych trwałą marginalizacją i miast średnich tracących funkcje społeczno-gospodarcze.....	30
4.	Wizja rozwoju obszaru – oczekiwany wynik realizacji działań planowanych w ramach Polityki Terytorialnej .....	31
5.	Opis wsparcia obszarów charakteryzujących się trudną sytuacją społeczno-gospodarczą .....	32
6.	Cele rozwojowe obszaru realizowane poprzez wsparcie w ramach Polityki Terytorialnej Województwa Kujawsko-Pomorskiego .....	33
6.1.	Opis realizacji celów .....	33
6.2.	Drzewo ustaleń.....	36
7.	Oczekiwane wskaźniki produktu i rezultatu realizacji strategii.....	38
8.	Wskazanie zgodności planowanej interwencji z dokumentami programowymi (funduszami), do których zamierza się aplikować o finansowanie wsparcia .....	42
9.	Lista projektów podstawowych (wraz z informacją na temat sposobu ich wyboru oraz powiązania z innymi projektami) .....	45
9.1.	Tryb i zasady naboru projektów .....	45

- ostatni etap procesu wyłaniania projektów strategicznych dla OPPT Sępólna Krajeńskiego z możliwością aktualizacji propozycji projektowych (w obrębie danego obszaru tematycznego lub kwoty).....	46
9.2. Uzasadnienie wyboru projektów poprzez wykazanie zgodności projektów z potrzebami rozwojowymi danego obszaru .....	47
9.3. Wykaz wybranych projektów do wsparcia wraz z ich charakterystyką .....	50
10. Plan wdrożeniowy dla realizacji strategii .....	56
11. Plan finansowy wraz z określeniem źródeł finansowania projektów .....	60
12. Opis procesu zaangażowania partnerów zewnętrznych.....	68
13. Sprawozdanie z konsultacji społecznych.....	69
14. System monitorowania strategii terytorialnej .....	69

## 1. Wstęp

Niniejszy dokument strategii terytorialnej sporządzony został w celu realizacji IIT (Innego Instrumentu Terytorialnego) na Obszarze Prowadzenia Polityki Terytorialnej Sępólna Krajeńskiego (dalej OPPT Sępólna Krajeńskiego), na podstawie *art. 36 ustawy z dnia 28 kwietnia 2022 r. o zasadach realizacji zadań finansowanych ze środków europejskich w perspektywie finansowej 2021–2027*<sup>1</sup>. Zgodnie z przytoczonym artykułem, strategia terytorialna opracowywana jest przez gminę, powiat lub ich partnerstwo w wybranej formie współpracy jednostek samorządu terytorialnego. Na obszarze OPPT Sępólna Krajeńskiego zawiązane zostało stowarzyszenie podjęte uchwałą w sprawie wyrażenia zgody na utworzenie oraz przystąpienie do Stowarzyszenia Obszaru Prowadzenia Polityki Terytorialnej Powiatu Sępoleńskiego pomiędzy przedstawicielami wszystkich gmin powiatu sępoleńskiego oraz samorządem powiatu i zarejestrowane w KRS w styczniu 2023 r..

Strony stowarzyszenia:

- Powiat Sępoleński
- Gmina Kamień Krajeński
- Gmina Sępólno Krajeńskie
- Gmina Sośno
- Gmina Więcbork

Dokument ten będzie narzędziem do wspólnego realizowania polityki terytorialnej, na podstawie którego możliwe będzie uzyskanie wsparcia na projekty przewidziane do realizacji na okres perspektywy finansowej 2021-2027, przy współfinansowaniu ze środków UE (z różnych funduszy). W tym aspekcie bardzo ważnym źródłem wsparcia będą *Fundusze Europejskie dla Kujaw i Pomorza 2021-2027*, określające zakres i obszary wsparcia z poziomu samorządu województwa – w tym w zakresie polityki terytorialnej, która rozumiana jest jako forma podejścia do prowadzenia rozwoju województwa zakładającego różnicowanie działań wobec poszczególnych jego obszarów, uwzględniając ich rolę i znaczenie w systemie społeczno-gospodarczym województwa. Idea polityki terytorialnej w okresie programowania 2021-2027 oraz poziomy jej realizacji przedstawione zostały szerzej w *Strategii rozwoju województwa kujawsko-pomorskiego do 2030 roku. Strategia Przyspieszenia 2030+*<sup>2</sup>.

## 2. Synteza diagnozy wraz z analizą problemów, potrzeb i potencjałów rozwojowych, w tym wzajemnych powiązań gospodarczych, społecznych i środowiskowych

### 2.1. Zasięg przestrzenny i sieć osadnicza

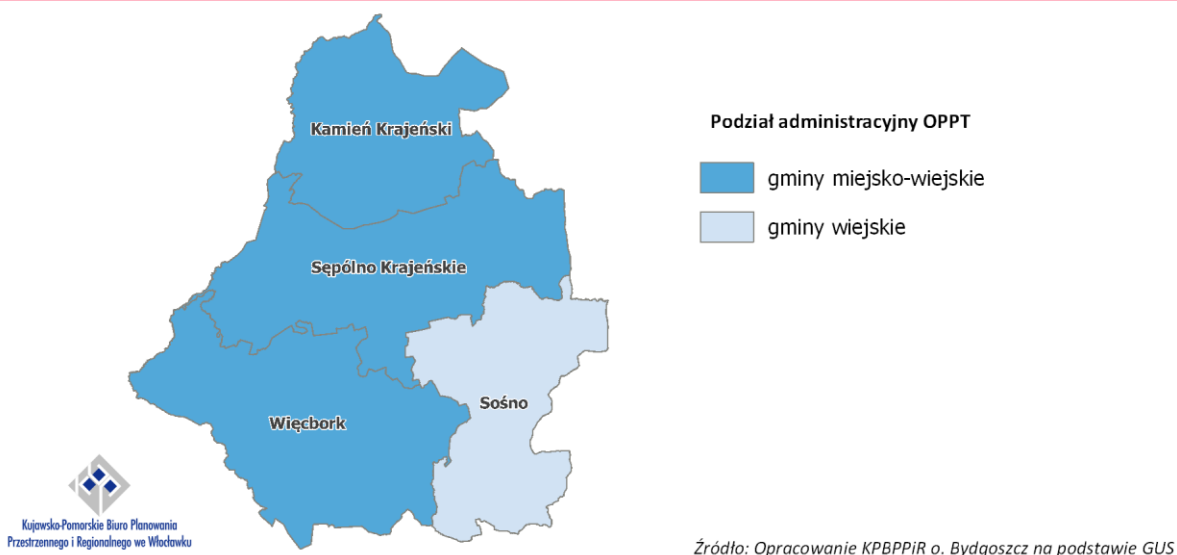
OPPT Sępólna Krajeńskiego położony jest w północno-zachodniej części województwa kujawsko-pomorskiego. Terytorialnie obejmuje 4 gminy powiatu sępoleńskiego, w tym 3 miejsko-wiejskie (Kamień Krajeński, Sępólno Krajeńskie, Więcbork) i 1 wiejską (Sośno). Obszar zajmuje powierzchnię 791 km<sup>2</sup>.

---

<sup>1</sup> Dz.U. 2022 poz. 1079

<sup>2</sup> przyjętej uchwałą nr XXVIII/399/20 Sejmiku Województwa Kujawsko-Pomorskiego z dnia 21 grudnia 2020 r.

## Mapa. Podział administracyjny OPPT

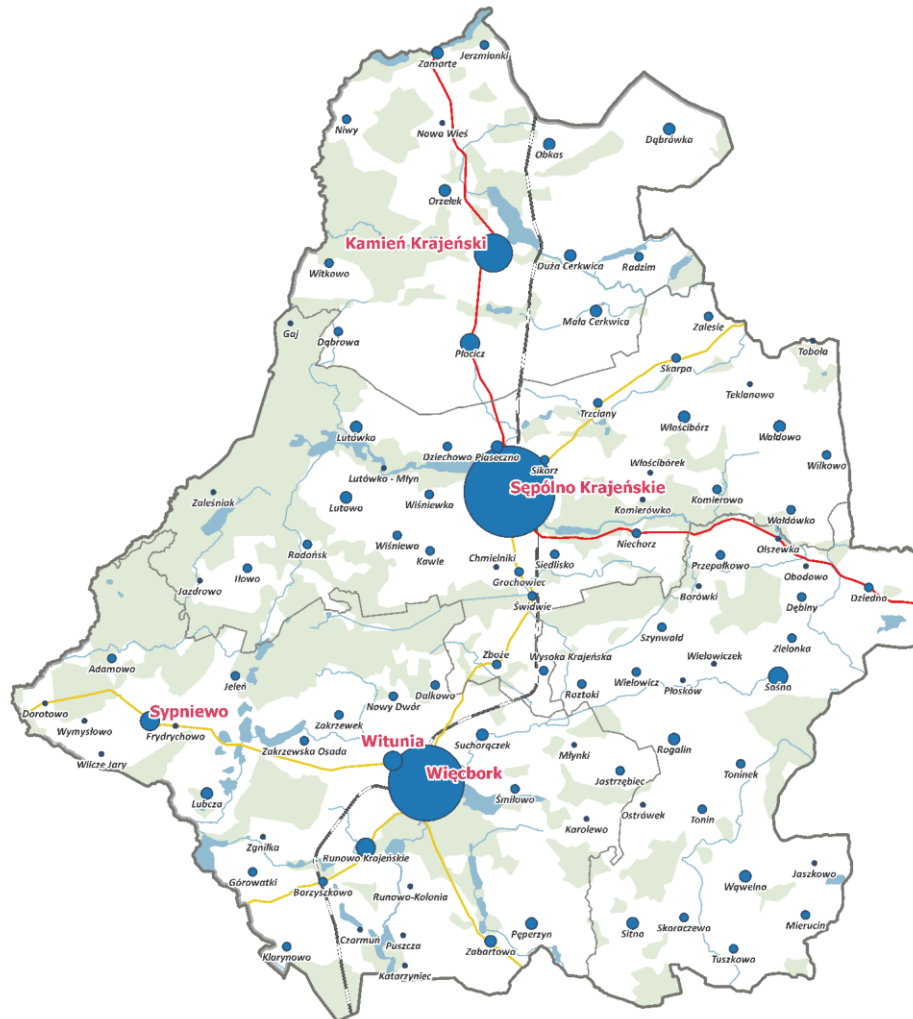


Sieć osadniczą<sup>3</sup> OPPT tworzy 101 zamieszkałych miejscowości, w tym 3 miasta, tj. Sępólno Krajeńskie, Więcbork i Kamień Krajeński, skupiające prawie 17 tys. osób, a więc ponad 40% mieszkańców obszaru, co z punktu możliwości obsługi mieszkańców obszaru w zakresie podstawowych usług należy uznać za korzystne (obsługa znacznej liczby mieszkańców w niewielkiej liczbie miejscowości). Najwięcej miejscowości położonych jest na terenie gminy Sępólno Krajeńskie (32), najmniej zaś na terenie gminy Kamień Krajeński (14). Poza trzema wspomnianymi miastami liczbą mieszkańców powyżej 1 tys. osób, cechują się 2 miejscowości, położone na terenie gminy Więcbork: Sypniewo i Witunia. Oznacza to, że jedynie na terenie gminy Sośno miejscowości tej grupy wielkościowej nie odnotowano. Liczba miejscowości małych i bardzo małych, liczących poniżej 100 mieszkańców wynosi 28 (27,7% ogółu), a zamieszkuje je łącznie nieco ponad 1,6 tys. osób (4,1% mieszkańców obszaru). Stan ilościowy miejscowości o liczbie mieszkańców w przedziale od 101 do 300 wynosi 47, zaś w przedziale od 301 do 700 mieszkańców 18. Miejscowości znajdujące się we wspomnianych przedziałach ludnościowych zamieszkiwane są kolejno przez 22,2% i 20,4% wszystkich mieszkańców obszaru.

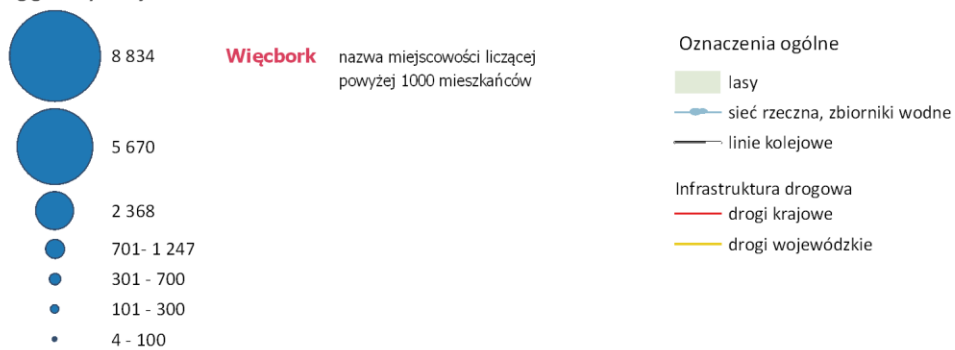
Między gminami OPPT identyfikuje się występowanie silnych powiązań społeczno-gospodarczych, gdyż miasto Sępólno Krajeńskie pełni rolę ośrodka ponadlokalnego obsługującego nie tylko mieszkańców gminy, ale i całego powiatu sępoleńskiego (m.in. obsługa z zakresu administracji powiatowej i instytucji jej podległych). Jego oddziaływanie uzupełnia miasto Więcbork, z uwagi na funkcjonujące na jego terenie szkoły ponadpodstawowe i szpital powiatowy. W Kamieniu Krajeńskim i Sośnie koncentruje się działalność związana z podstawową obsługą mieszkańców (z zakresu opieki przedszkolnej, szkolnictwa podstawowego, opieki zdrowotnej, obsługi administracyjnej).

<sup>3</sup> Zgodnie z danymi z gminnych rejestrów mieszkańców

Mapa. Liczba ludności w miejscowościach OPPT



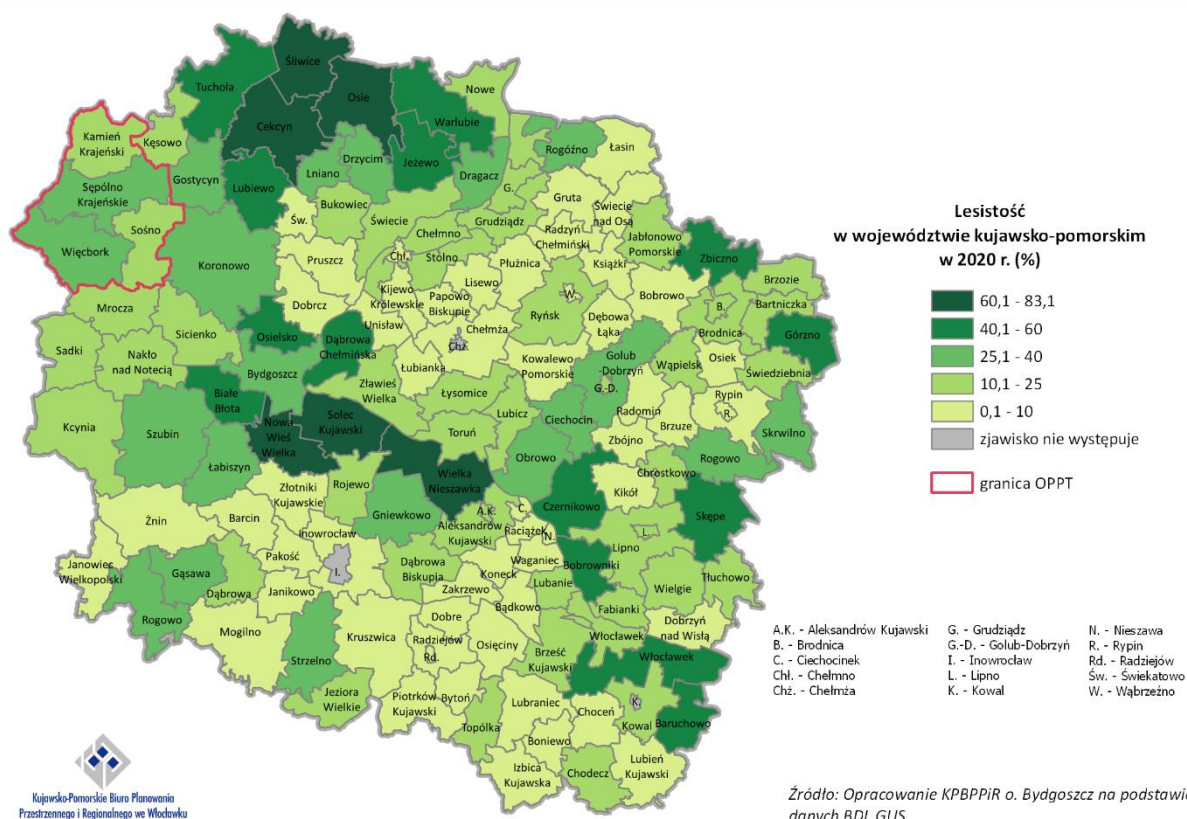
Liczba ludności w miejscowościach obszaru w 2020 roku zameldowanej na pobyt stały i czasowy według gminnych rejestrów mieszkańców



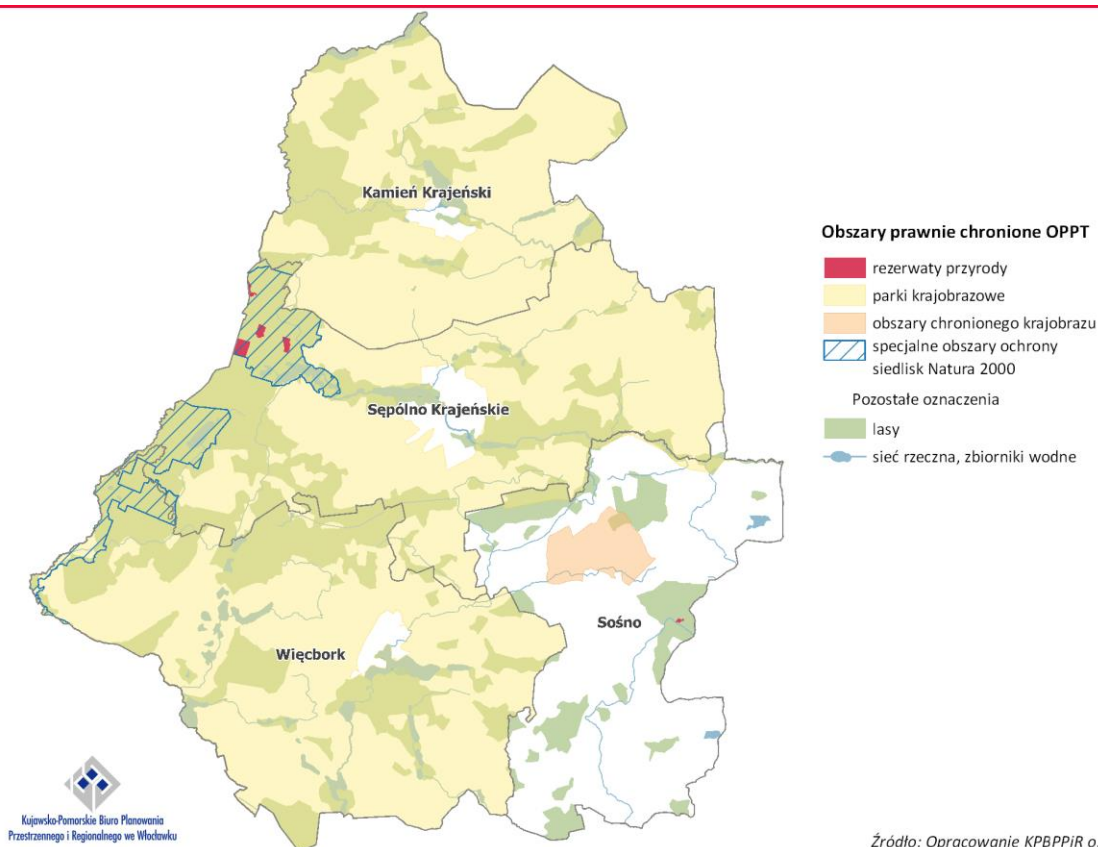
## 2.2. Charakterystyka fizycznogeograficzna. Obszary przyrody

Pod względem fizycznogeograficznym OPPT Sępólna Krajeńskiego położony jest w całości w obrębie jednego mezoregionu, tj. Pojezierza Krajeńskiego. Powszechnie dominującą formą geomorfologiczną jest płaska lub lekko falista wysoczyzna morenowa zbudowana z glin lodowcowych, w obrębie której lokalnie występują płyty wzgórz moren czołowych, rozległe zagłębienia wytopiskowe oraz dość duże powierzchniowo pola ozów, drumlin. Krajobraz wysoczyzny urozmaicają liczne i głęboko wcięte rynny polodowcowe zajęte zarówno przez rzeki, jak i ciągi jezior. Skutkuje to zróżnicowaniem m.in. rzeźby terenu, warunków wodnych, czy gleb, które to determinują sposób użytkowania terenu. Na terenie całego obszaru dominują gleby płowe o różnych klasach bonitacyjnych (poza I-II) i zróżnicowanych warunkach do prowadzenia gospodarki rolnej. Ubogie gleby rdzawe ukształtowane na żwirach i piaskach wodnolodowcowych, porośnięte obecnie lasami cechują tereny położone przy północno-zachodniej granicy obszaru. Powierzchnia gruntów leśnych (lasów i gruntów związanych z gospodarką leśną) wynosi 199,8 km<sup>2</sup>, zaś wskaźnik lesistości stanowi 24,7% i jest wyższy od średniej wartości wojewódzkiej (23,5%). Do największych rzek obszaru należy rzeka Kamionka i Sępólna. Krajobraz obszaru prócz głęboko wciętych dolin tych rzek urozmaicają liczne jeziora. Według Mapy Podziału Hydrograficznego Polski sumaryczna liczba jezior w OPPT wynosi 73 spośród 1069 zidentyfikowanych na terenie województwa. Ochroną prawną objęte jest aż 78,3% powierzchni obszaru (nie uwzględniając tu obszarów Natura 2000). Do najważniejszych obszarowych form ochrony znajdujących się całościowo lub częściowo na terenie OPPT Sępólna Krajeńskiego zalicza się: 5 rezerwatów przyrody, 1 park krajobrazowy, 1 obszar chronionego krajobrazu i 1 obszar Natura 2000 (specjalny obszar ochrony siedlisk).

Mapa. Lesistość w gminach województwa kujawsko-pomorskiego



Mapa X. Obszary prawnie chronione w OPPT



## 2.3. Turystyka

Atrakcyjność turystyczną OPPT Sępólna Krajeńskiego determinują głównie walory przyrodniczo-krajobrazowe (bogactwo form geomorfologicznych, urozmaicona rzeźba terenu, obecność licznych jezior) i bardzo dobra jakość środowiska przyrodniczego, o czym świadczy objęcie znacznej części obszaru wysoką formą ochrony w postaci Krajeńskiego Parku Krajobrazowego. Stanowią one nadal fundament do dalszego rozwoju turystyki pobytowej, kwalifikowanej. Obecne walory kulturowe w postaci zespołów pałacowo-parkowych i obiektów architektury sakralnej z uwagi na swoje wartości architektoniczne nie mają szczególnego znaczenia w skali województwa, kraju. Eksploracji obszaru sprzyja obecność szlaków turystycznych. Ważnym elementem wpływającym na postrzeganie OPPT Sępólna Krajeńskiego jako atrakcyjnego turystycznie są jeziora wraz z dostępną bazą noclegową. Stanowią one potencjał endogeniczny obszaru i mogą stanowić podstawę do rozwoju kompleksowej oferty turystycznej i rekreacyjnej. Dla utrzymania atrakcyjności obszaru i wzmacniania istniejących powiązań funkcjonalnych w zakresie turystyki i rekreacji, konieczne wydaje się stworzenie nowych produktów turystycznych oraz przeprowadzenie inwestycji w zakresie szeroko rozumianej infrastruktury turystycznej (m.in. inwestycji poprawiających dostępność do walorów obszaru) zmierzających do zaspokojenia potrzeb turystów.

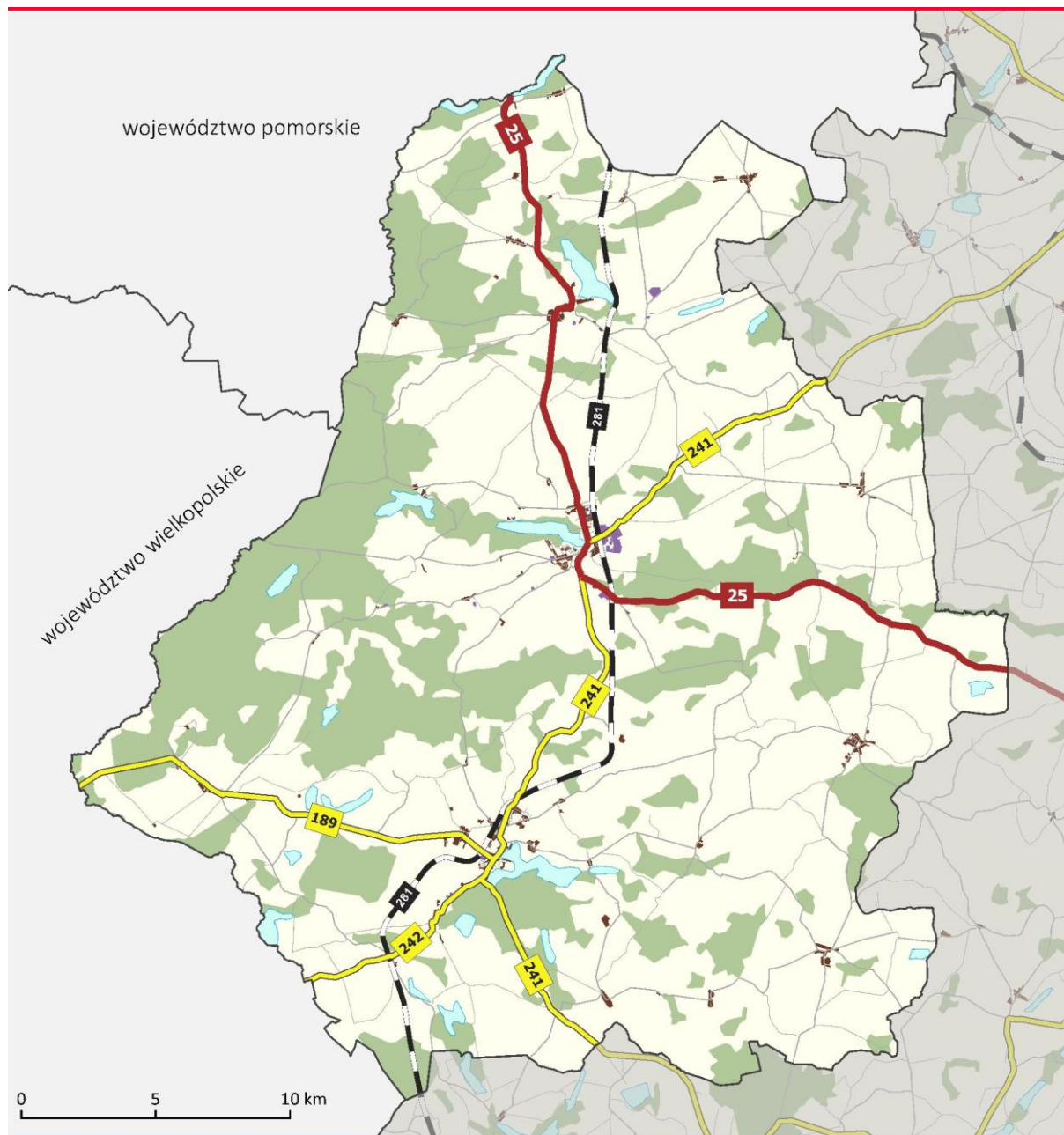
## 2.4. Transport

### 2.4.1. Sieć transportowa

Głównym elementem sieci transportu drogowego opisywanego obszaru jest droga krajowa nr 25 łącząca teren aglomeracji Wrocławskiej z Pomorzem Środkowym przez Inowrocław, Bydgoszcz i

Sępólno Krajeńskie. Trasa ta na terenie omawianego OPPT przebiega w relacji równoleżnikowej, po czym skręca na północ na wysokości Sępólna Krajeńskiego i biegnie dalej w układzie południkowym do granicy z województwem pomorskim. Jej głównymi funkcjami w ujęciu lokalnym są: wzajemne komunikowanie miast Kamień Krajeński i Sępólno Krajeńskie, zapewnienie dostępności do stolicy województwa – Bydgoszczy a także nieodległych Chojnic oraz Człuchowa znajdujących się w województwie pomorskim. Następnie wyróżnić należy drogi wojewódzkie o numerach 189 (Więcbork – Jastrowie), 241 (Tuchola – Rogoźno w województwie wielkopolskim) oraz 242 (Więcbork – skrzyżowanie z DK10 w miejscowości Kosztów). Niewątpliwie kluczową w kontekście zapewnienia spójności wewnętrznej obszaru jest DW241, która z jednej strony komunikuje ze sobą miasta Więcbork oraz Sępólno Krajeńskie, z drugiej natomiast zapewnia dostępność do głównych ośrodków powiatów sąsiednich – Nakła nad Notecią oraz Tucholi. Warto również wspomnieć o DW242, której główną funkcją jest doprowadzenie ruchu do biegnącej w układzie wschód-zachód DK10 (jej przebieg omija od południa opisywany obszar) ułatwiając tym samym podróże w kierunku Gorzowa Wielkopolskiego i granicy z Niemcami. Analizując transport drogowy warto również zwrócić uwagę na kwestię obsługi południowo-wschodniej części OPPT (gmina Sośno). Przez fakt, iż większa jego część położona jest w oddaleniu względem przebiegu DK25 i dróg wojewódzkich, to pozostałe elementy sieci (tj. drogi powiatowe i gminne) posiadają stosunkowo większe znaczenie w kontekście konieczności przyjęcia ruchu lokalnego i tranzytowego, co wpływa również na potencjalne zmniejszenie dostępności transportowej tej części OPPT. Pozostałe drogi będące w zarządzie samorządu powiatu oraz władz gminnych odpowiadają za wzajemne skomunikowanie poszczególnych miejscowości oraz zapewnienie im dostępu do sieci dróg wojewódzkich i krajowych. Należy wspomnieć, iż przez OPPT przebiega linia kolejowa o numerze 281 w relacji Oleśnica – Chojnice. Szlak nie jest wykorzystywany w ramach pasażerskich przewozów kolejowych, pełni marginalną funkcję w przewozach towarowych oraz wymaga szeregu prac modernizacyjnych w celu przystosowania go do obecnych standardów niezbędnych przy prowadzeniu ruchu kolejowego.

Mapa. Najważniejsze elementy sieci transportowej OPPT



Infrastruktura transportowa w OPPT  
stan na VII 2022 r.

infrastruktura drogowa:	inne oznaczenia:
drogi krajowe	wody powierzchniowe
drogi wojewódzkie	lasy
drogi powiatowe	pozostałe obszary
drogi gminne	obszary antropogeniczne:
infrastruktura kolejowa:	mieszkaniowe
linie kolejowe	przemysłowe

## 2.4.2. Drogi rowerowe

Drogi rowerowe coraz częściej stają się nieodzownym elementem krajobrazu zarówno miejskiego, jak i wiejskiego. Coraz częściej zauważa się także wzrost wykorzystania roweru jako środka transportu i turystyki. Coraz powszechniejsze wykorzystywanie roweru wymaga dalszego rozwoju bezpiecznej i funkcjonalnej infrastruktury komunikacyjnej dedykowanej temu środkowi transportu. Infrastruktury, która z jednej strony przyczyni się do ograniczania emisji zanieczyszczeń do powietrza, a z drugiej wywoła impuls do rozwoju i promowania aktywnych form mobilności. Problemem obszaru jest jednak niewystarczający rozwój infrastruktury rowerowej, co wpływa ograniczająco na wykorzystanie roweru jako środka transportu. W związku z tym dostrzega się potrzebę realizacji kompleksowych działań na rzecz wsparcia rozwoju infrastruktury rowerowej, infrastruktury zintegrowanej z drogami rowerowym (m.in. wiat postojowych, parkingów, stojaków rowerowych, systemów zabezpieczających, oznaczeń poziomych, tablic informacyjnych, oświetlenia oraz urządzeń bezpieczeństwa ruchu drogowego BRD), a także działań informacyjno-promocyjnych podnoszących świadomość mieszkańców w zakresie odpowiedzialności społecznej za jakość środowiska naturalnego, a także efekty podejmowanych działań.

W zakresie rozwoju transportu rowerowego na terenie województwa identyfikuje się 3 największe potrzeby związane z infrastrukturą rowerową. Są to potrzeby związane z: likwidacją luk w istniejącej sieci infrastruktury rowerowej, potrzeby infrastrukturalne na obszarach miejskich, w tym także potrzeby związane z realizacją dróg rowerowych w relacji obszary wiejskie – miasto, w celu zwiększenia dostępu do usług publicznych oraz potrzeby związane z rozwojem infrastruktury rowerowej poprawiającej dostępność do obiektów i atrakcji turystycznych. Budowa kluczowych odcinków dróg rowerowych, które uzupełnią brakujące elementy infrastruktury rowerowej wpłynie przede wszystkim na poprawę ciągłości i zwiększenie spójności sieci dróg rowerowych oraz poprzez odseparowanie ruchu rowerowego od samochodowego przyczyni się do zwiększenia bezpieczeństwa wszystkich uczestników ruchu drogowego. Spójne, bezpieczne i atrakcyjne trasy rowerowe mogą sprawić, że więcej osób zdecyduje się na wybór roweru jako środka transportu, co przełoży się m.in. na poprawę jakości powietrza i ogólny stan zdrowia mieszkańców. Inwestycje na obszarach miejskich umożliwią szybszą jazdę na długich odcinkach miejskich, bezpieczny i wygodny wyjazd z miasta, a także umożliwią skuteczniejsze połączenie miasta z obszarami podmiejskimi. Budowa ścieżek prowadzących do atrakcji turystycznych sprzyjać będzie rozwojowi funkcji turystycznej na terenie obszaru, a także przyczynić się może do wzrostu lokalnego potencjału gospodarczego.

Na terenie OPPT Sępólna Krajeńskiego identyfikuje się głównie potrzeby związane z likwidacją luk w istniejącej sieci infrastruktury pieszo-rowerowej oraz potrzeby związane z rozwojem infrastruktury rowerowej poprawiającej dostępność do obiektów i atrakcji turystycznych. Niedobory w zakresie dróg rowerowych związane są także z brakiem małej infrastruktury towarzyszącej drogom rowerowym. Budowa kluczowych odcinków dróg rowerowych wpłynie przede wszystkim na zwiększenie spójności sieci dróg rowerowych, poprawę bezpieczeństwa ruchu, ale także będzie stanowiła istotny element komunikacyjny między największym przedsiębiorstwem produkcyjno-usługowo-handlowym a jego pracownikami zamieszkałymi na terenie OPPT.

## 2.5. Demografia

Według danych GUS OPPT Sępólna Krajeńskiego na koniec roku 2020 zamieszkiwany był przez 40,8 tys. osób (2,0% ludności województwa). W okresie ubiegłej dekady (2010-2020) liczba jego mieszkańców spadła o 2,1% (tracąc relatywnie więcej mieszkańców, niż przeciętnie całe województwo – 1,8%). Spadek miał miejsce zarówno w miastach jak i na obszarach wiejskich (łącznie wyniósł ok. 890 osób). Większość mieszkańców OPPT zamieszkiwała obszary wiejskie (57,8%), a ich udział w okresie 2010-2020 wzrósł o 0,3 pkt. proc. Gminy OPPT Sępólna Krajeńskiego cechują się dużym zróżnicowaniem pod

względem liczby mieszkańców. W roku 2020 najwięcej osób mieszkało w gminie miejsko-wiejskiej Sępólno Krajeńskie (15,8 tys. – koncentrując 38,6% mieszkańców OPPT), natomiast najmniej w gminie wiejskiej Sośno (4,9 tys. – stanowiąc 12,1% mieszkańców tego obszaru).

Spośród 4 gmin w granicach OPPT wszystkie zanotowały spadek liczby mieszkańców w okresie 2010-2020 (największy wystąpił w gminie Sośno – na poziomie 4,5%). Biorąc pod uwagę dalsze trendy rozwoju demograficznego OPPT Sępólna Krajeńskiego wynikające z prognozy demograficznej GUS na lata 2017-2030, to należy spodziewać się dalszego spadku liczby mieszkańców. W roku docelowym prognozy, populacja OPPT wynosić ma 40,0 tys. mieszkańców, co oznaczałoby spadek na poziomie 2,2% w stosunku do roku 2020<sup>4</sup>.

W strukturze wieku mieszkańców OPPT obserwuje się zmiany przejawiające się spadkiem udziału mieszkańców w wieku przedprodukcyjnym (z 21,6% do 19,2% w okresie 2010-2020) oraz produkcyjnym (z 63,6% do 60,5%) przy intensywnym wzroście udziału grupy poprodukcyjnej (z 14,7% do 20,3%) – co oznacza, iż społeczeństwo obszaru wyraźnie się starzeje.

W wyniku znaczących zmian demograficznych spowodowanych postępującym zjawiskiem starzenia się społeczeństwa można zaobserwować coraz większe potrzeby w zakresie wsparcia seniorów. Wsparcie to wymaga szeroko zakrojonych działań mających na celu pomoc osobom starszym w codziennym życiu, w integracji ze społeczeństwem oraz przeciwdziałaniu marginalizacji i wykluczeniu społecznemu. Rosnąca populacja osób starszych zmienia także popyt na usługi medyczne i opiekę społeczną. Niezbędny jest rozwój usług związanych z szeroko pojętą opieką senioralną, w tym wzmacnianie kadr pomocy i integracji społecznej (pielęgniarki środowiskowe, opiekunowie medyczni, opiekunowie osób starszych, opiekunowie w miejscu zamieszkania) oraz rozwój struktur instytucji ją prowadzących. Rosnąca skala potrzeb będzie wymagała także zmian instytucjonalnych. Potrzebne będą dzienne domy pobytu dla seniorów, centra usług środowiskowych, ale także wszelkie zdeinstytucjonalizowane formy opieki nad osobami starszymi. Ważne będzie także kształtowanie jak najbardziej przyjaznych dla seniorów i bezpiecznych przestrzeni publicznych. Istotnym aspektem będzie aktywizacja społeczna ludności starszej, mająca na celu aktywne zagospodarowanie wolnego czasu i sprzyjająca pozostawaniu w zdrowiu fizycznym i psychicznym (w tym poprzez kluby seniora, warsztaty terapii zajęciowej czy specjalistyczne projekty adresowane do osób starszych). Istnieje także potrzeba upowszechniania systemu opieki zdalnej, związanej z kontrolą stanu zdrowia i umożliwiającej szybkie wezwanie pomocy. Obecnie do najpopularniejszych form opieki zdalnej zalicza się tzw. bransoletki życia, czyli noszone na nadgarstku mobilne urządzenia do przywoływania pomocy wyposażone m.in. w przycisk SOS oraz czujnik upadku. Realizatorem zadań z zakresu polityki społecznej na poziomie województwa jest Regionalny Ośrodek Polityki Społecznej w Toruniu (ROPS). Na poziomie gminnym za zadania ukierunkowane na ludność wymagającą wsparcia odpowiedzialne są Ośrodki Pomocy Społecznej.

Liczba mieszkańców OPPT w wieku poprodukcyjnym według stanu na rok 2020 wynosiła 8,3 tys. Populacja tej grupy dynamicznie wzrasta, co potwierdza zmiana o 35,1% w okresie 2010-2020 (przyrost o 2,2 tys. osób). Według przytoczonej powyżej prognozy demograficznej, proces starzenia się ludności OPPT Sępólna Krajeńskiego będzie się pogłębiał – czego skutkiem będzie m.in. wzrost liczby mieszkańców w grupie poprodukcyjnej do 9,7 tys. w roku 2030 (stanowiącej wtenczas 24,1% ogółu ludności). Zmiany zajdą także w grupie mieszkańców w wieku 80+, których populacja w okresie 2020-2030 zwiększy się o 22,5% i docelowo wynosić ma 2,0 tys. osób.

Wśród niekorzystnych zmian demograficznych należy wyróżnić kurczącą się populację mieszkańców w wieku przedprodukcyjnym. W roku 2020 ich liczba wynosiła 7,8 tys., zmniejszając się w okresie 2010-2020 o 13,4% (spadek o 1,2 tys.). Według prognozy demograficznej, w obecnej dekadzie należy się spodziewać dalszego spadku liczby mieszkańców w tej grupie – do poziomu 7,5 tys. osób w roku 2030 (stanowiącej wtenczas 18,8%). Szczególnie niekorzystne są zwłaszcza spadki wśród najmłodszych grup

<sup>4</sup> W porównaniu ze stanem liczby ludności na rok 2020 przewidzianym w prognozie.

wiekowych. Liczebność grupy dzieci w wieku żłobkowym (0-2 lata) zmniejszyła się w okresie 2010-2020 aż o 32,7% (blisko 530 osób), natomiast grupy dzieci w wieku przedszkolnym o 16,6% (ok. 310 osób).

Na OPPT Sępólna Krajeńskiego obserwuje się pogarszanie się wskaźnika przyrostu naturalnego, spowodowane wyhamowaniem współczynnika urodzeń (co oznacza wolniejszą reprodukcję) oraz rosnącymi wartościami współczynnika zgonów (co oznacza większą umieralność mieszkańców) – niemniej jednak dynamika wzrostu zgonów jest wolniejsza, aniżeli dynamika spadku współczynnika urodzeń.

Saldo migracji w okresie 2010-2020 przyjmowało wartości ujemne, co oznacza, że więcej osób wymeldowało się, aniżeli zameldowało na jego terenie na pobyt stały<sup>5</sup>. W bilansie migracyjnym za okres 2016-2020 OPPT stracił z tego powodu łącznie ok. 720 mieszkańców, natomiast w ciągu całej dekady (nie wliczając roku 2015) ok. 1,3 tys. Tempo utraty mieszkańców w wyniku migracji wzrosło, o czym świadczy spadek wartości średniorocznego salda migracji z poziomu -124 osób w okresie 2010-2014 do -144 osób w okresie 2016-2020.

Tabela. Liczba ludności i struktura ekonomicznych grup wieku w 2010 r. i 2020 r.

Jednostka		Liczba mieszkańców (osoby)		Udział mieszkańców według poszczególnych grup wiekowych (%)					
				przedprodukcyjny		produkcyjny		poprodukcyjny	
		2010	2020	2010	2020	2010	2020	2010	2020
OPPT Sępólna Krajeńskiego		41 719	40 826	21,6	19,2	63,6	60,5	14,7	20,3
Gminy	Kamień Krajeński	7 025	6 834	22,9	19,7	63,7	61,2	13,4	19,1
	Sępólno Krajeńskie	16 168	15 761	20,8	18,8	64,3	60,2	15,0	21,0
	Sośno	5 147	4 922	21,9	20,1	63,7	61,6	14,4	18,3
	Więcbork	13 379	13 309	22,0	19,0	62,8	60,0	15,3	21,0
Województwo kujawsko-pomorskie		2 098 711	2 061 942	19,4	18,0	64,7	59,9	16,0	22,1

Źródło: Opracowanie KPBPPiR o. Bydgoszcz na podstawie BDL GUS

## 2.6. Przedsiębiorczość

Na terenie OPPT Sępólna Krajeńskiego w 2020 r. funkcjonowały 3 442 podmioty gospodarcze wpisane do rejestru REGON (stanowiło to 1,6% wszystkich podmiotów działających na terenie województwa kujawsko-pomorskiego). W przeliczeniu na 1 tys. mieszkańców dawało to wartość 84,3 podmiotów, co stanowiło 82,9% wartości wskaźnika dla całego regionu i 69,2% wartości dla kraju. Wskaźnik ten w latach 2010-2020 cechował się przeciętnym wzrostem wartości na tle całego województwa.

W 2020 r. żadna z wartości liczby podmiotów gospodarczych wpisanych do rejestru REGON na 1 tys. mieszkańców dla poszczególnych gmin wchodzących w skład OPPT Sępólna Krajeńskiego nie przekraczała średniej dla województwa kujawsko-pomorskiego lub kraju. Wartość wskaźnika dla gmin charakteryzowała się bardzo małą rozpiętością – od 74,6 w gminie Sośno do 88,2 w gminie Sępólno Krajeńskie.

<sup>5</sup> Analizowano migracje na pobyt stały w ujęciu gminnym zarówno w ruchu wewnętrznym jak i zagranicznym – co oznacza, że liczone są także migracje pomiędzy jednostkami w obrębie analizowanego obszaru. Jednocześnie z uwagi na brak danych w Banku Danych Lokalnych GUS o migracjach długookresowych za rok 2015, w niniejszej analizie pominięto tenże rok.

Liczba osób fizycznych prowadzących działalność gospodarczą na terenie analizowanego OPPT w 2020 r. wynosiła 2 572. Liczba osób fizycznych prowadzących działalność gospodarczą na 100 osób w wieku produkcyjnym osiągnęła wartość 10,4, co stanowiło 83,2% wartości dla województwa i 71,3% wartości dla kraju. Od 2012 do 2020 r. nastąpił przeciętny wzrost wartości tego wskaźnika na tle regionu.

Na poziomie poszczególnych gmin wchodzących w skład OPPT, podobnie jak w przypadku ogólnego wskaźnika przedsiębiorczości, wartości wskaźnika liczby osób fizycznych prowadzących działalność gospodarczą na 100 osób w wieku produkcyjnym nie przekraczały średniej dla regionu i zawierały się w stosunkowo wąskim zakresie – od 9,2 w gminie Sośno do 10,9 w gminie Sępólno Krajeńskie.

**Tabela. Podmioty gospodarcze wpisane do rejestru REGON na terenie OPPT Sępólno Krajeńskiego w 2020 r.**

Jednostka	Podmioty gospodarcze wpisane do rejestru REGON		Osoby fizyczne prowadzące działalność gospodarczą		
	Liczba	Na 1 tys. ludności	Liczba	Na 100 osób w wieku produkcyjnym	
<b>OPPT Sępólno Krajeńskiego</b>	3 442	84,3	2 572	10,4	
<b>Gminy</b>	Kamień Krajeński	547	80,0	392	9,4
	Sępólno Krajeńskie	1 390	88,2	1 039	10,9
	Sośno	367	74,6	280	9,2
	Więcbork	1 138	85,5	861	10,8
<b>Województwo kujawsko-pomorskie</b>	209 750	101,7	154 623	12,5	

Źródło: Opracowanie KPBPPiR o. Bydgoszcz na podstawie BDL GUS

Dla wspierania rozwoju przedsiębiorczości - przyciągania nowych inwestorów, a także tworzenia możliwości rozwoju dla obecnie funkcjonujących podmiotów, które mogłyby rozwijać swoją działalność - istotnym jest tworzenie na danym obszarze terenów inwestycyjnych dedykowanych działalności gospodarczej oraz funkcjonowanie infrastruktury biznesowej, w tym m.in. inkubatorów przedsiębiorczości, ośrodków wspierających przedsiębiorczość, świadczącej usługi dla biznesu. Obecnie w zakresie infrastruktury wspierającej przedsiębiorców na obszarze OPPT działa jedna instytucja zlokalizowana w m. Sępólno Krajeńskie prowadzona przez Urząd Miejski - Park Przemysłowy w Sępólnie Krajeńskim<sup>6</sup>. Wsparcie lokalnym przedsiębiorcom udzielać może również Stowarzyszenie Nasza Krajna. OPPT Sępólno Krajeńskiego podobnie jak całe województwo kujawsko-pomorskie znajduje się w obszarze działania Pomorskiej Specjalnej Strefy Ekonomicznej. Obecnie wyznaczone na tym obszarze tereny inwestycyjne położone są głównie w gminie Sępólno Krajeńskie. Na obszarze OPPT cały czas identyfikuje się brak wystarczającej powierzchni przygotowanych i uzbrojonych obszarów inwestycyjnych, które mogą stanowić istotny bodziec dla rozwoju potencjałów endogenicznych analizowanego OPPT.

Rozwojowi przedsiębiorczości sprzyjają także działania ukierunkowane na poprawę jakości kształcenia zawodowego oraz rozwój kompetencji kluczowych u uczniów, wzmacniający ich przyszłą aktywność zawodową.

<sup>6</sup> Regionalne Obserwatorium Gospodarcze Województwa Kujawsko-Pomorskiego (stan na wrzesień 2022 r.)

## 2.7. Bezrobocie rejestrowane

W 2021 r. na terenie OPPT Sępólna Krajeńskiego było 1 618 zarejestrowanych osób bezrobotnych. Stopa bezrobocia rejestrowanego na analizowanym obszarze utrzymuje się powyżej średniej dla całego województwa - w 2021 r. wynosiła 11,0%, natomiast dla województwa 7,7%.

Struktura grupy zarejestrowanych osób bezrobotnych pod względem grup wymagających szczególnego wsparcia na rynku pracy<sup>7</sup> na terenie analizowanego OPPT kształtowała się względnie negatywnie. Udział bezrobotnych kobiet w liczbie kobiet w wieku produkcyjnym w 2021 r. dla OPPT wynosił 8,9% przy wartości dla województwa 6,4%. W grupie osób bezrobotnych 380 osób stanowiły kobiety, które nie podjęły zatrudnienia po urodzeniu dziecka, co obejmowało 23,5% wszystkich bezrobotnych oraz 38,2% bezrobotnych kobiet, a wskaźnik udziału kobiet, które nie podjęły pracy po urodzeniu dziecka w liczbie kobiet w wieku produkcyjnym przyjmował wartość wyższą niż przeciętnie dla regionu – 3,4%, wobec 2,3% dla województwa. Udział osób długotrwale bezrobotnych<sup>8</sup> w liczbie osób w wieku produkcyjnym w 2021 r. był wyższy niż dla regionu (wynosił 3,2%, natomiast dla województwa 2,6%), a udział osób długotrwale bezrobotnych w całkowitej liczbie osób bezrobotnych stanowił 49,1% (794 osoby). Wśród zarejestrowanych osób bezrobotnych przeważały osoby z wykształceniem zasadniczym zawodowym/branżowym I stopnia (ich udział w całkowitej liczbie osób bezrobotnych w 2021 r. wynosił 35,2%), a także gimnazjalnym lub niższym (29,0%) - zwłaszcza udział osób z wykształceniem zasadniczym zawodowym/branżowym I stopnia przyjmował bardzo wysokie wartości na tle regionu. Stosunkowo duży udział w grupie osób bezrobotnych stanowiły osoby bez kwalifikacji zawodowych – 39,6% (641 osób). Do grupy osób w szczególnej sytuacji na rynku pracy należą także osoby bezrobotne do 25. roku życia – w 2021 r. ta grupa bezrobotnych na OPPT obejmowała 13,3% wszystkich osób bezrobotnych (215 osób), co stanowiło 6,5% wszystkich mieszkańców tego obszaru w wieku 18-24 lata (dla regionu 4,7%). Drugą istotną grupę wiekową stanowią osoby bezrobotne powyżej 50. roku życia, które w 2021 r. obejmowały około ¼ wszystkich zarejestrowanych osób bezrobotnych (25,3%, 410 osób) i stosunkowo wysoki udział wszystkich mieszkańców OPPT w tej grupie wiekowej<sup>9</sup> - 6,5% (dla województwa 4,9%).

Udział osób bezrobotnych w liczbie osób w wieku produkcyjnym we wszystkich gminach wchodzących w skład OPPT przyjmuje wartości wyższe niż przeciętnie w województwie (5,1%). Poziom bezrobocia w poszczególnych gminach cechował się stosunkowo małym zróżnicowaniem, a zakres przyjmowanych przez wskaźnik wartości w 2021 r. zawierał się w przedziale od 6,2% w gminach Sępólna Krajeńska i Więcbork do 8,2% w gminie Sośno (wartość ta stanowiła 59,0% najwyższej wartości przyjmowanej w województwie).

**Tabela. Bezrobocie rejestrowane na terenie OPPT Sępólna Krajeńskiego w 2010 r. i 2021 r.**

Jednostka		Liczba zarejestrowanych osób bezrobotnych (osoby)				Udział zarejestrowanych osób bezrobotnych w liczbie osób w wieku produkcyjnym (%)					
		mężczyźni		kobiety		ogółem		mężczyźni		kobiety	
		2010	2021	2010	2021	2010	2021	2010	2021	2010	2021
OPPT Sępólna Krajeńskiego		1679	623	1 929	995	13,6	6,6	11,8	4,7	15,7	8,9
Gminy	Kamień Krajeński	272	103	316	190	13,1	7,1	11,2	4,6	15,4	10,2
	Sępólna Krajeńska	667	241	809	347	14,2	6,2	12,2	4,8	16,5	7,9
	Sośno	250	85	220	160	14,3	8,2	13,6	5,1	15,3	12,2

<sup>7</sup> Zagadnienie opracowano na podstawie danych pochodzących z publikacji „Informacja o bezrobociu w miastach i gminach województwa kujawsko-pomorskiego w 2021 roku” (WUP Toruń) oraz BDL GUS.

<sup>8</sup> Powyżej 12 miesięcy.

<sup>9</sup> Kobiety w wieku 50-59 lat i mężczyźni w wieku 50-64 lata.

	<b>Więcbork</b>	490	194	584	298	12,8	6,2	10,9	4,5	15,0	8,2
	<b>Województwo kujawsko-pomorskie</b>	61 861	25 273	75 696	36 588	10,3	5,1	9,0	3,9	11,7	6,4

Źródło: Opracowanie KPBPPiR o. Bydgoszcz na podstawie BDL GUS

## 2.8. Pomoc społeczna i świadczenia na rzecz rodziny

W 2020 r. na terenie OPPT Sępólna Krajeńskiego ze środowiskowej pomocy społecznej korzystało 2 558 mieszkańców, zatem ponad dwukrotnie mniej niż w 2010 r. Spadek korzystających z pomocy społecznej w OPPT był większy niż przeciętnie w regionie: 58,0% wobec 49,1%. Mimo to, zasięg korzystania z pomocy społecznej nadal kształtował się tu na nieco wyższym poziomie niż przeciętnie w województwie. W 2020 r. udział beneficjentów pomocy społecznej w ogólnej liczbie ludności wyniósł 6,3% (dla województwa 6,0%). Biorąc pod uwagę rozkład przestrzenny wskaźnika zauważa się, że najwyższym odsetkiem korzystających z pomocy społecznej charakteryzuje się gmina Sośno (9,3%). Najniższe wartości wskaźnika, na poziomie 5,7%, zanotowano w gminach Kamień Krajeński i Sępólno Krajeńskie.

Do najczęstszych przyczyn przyznania świadczeń z pomocy społecznej w OPPT Sępólna Krajeńskiego należą długotrwała lub ciężka choroba, niepełnosprawność, bezrobocie i ubóstwo. W 2020 r. z powodu długotrwałej lub ciężkiej choroby pomocą społeczną objęte były 724 rodziny, zaś ze względu na niepełnosprawność – 520 rodzin, przy czym wartości te są niższe niż w poprzednich latach.

W analizowanym OPPT w 2020 r. zasiłek rodzinny otrzymywały 1 044 rodziny, a objętych nim było 2 150 dzieci w wieku do 17 lat. Od 2010 r. zauważalny jest znaczny spadek zarówno liczby rodzin korzystających ze świadczenia, jak i liczby dzieci, na które rodzice otrzymują zasiłek, ciągle jednak udział dzieci, na które rodzice otrzymują zasiłek w ogólnej liczbie dzieci w tym wieku jest nieznacznie wyższy niż przeciętnie w województwie (27,5% wobec 26,7%). Gminą o najwyższym odsetku omawianego wskaźnika było Sośno (38,8%), najniższą wartość wskaźnika zanotowano natomiast w gminie Sępólno Krajeńskie (22,8%).

**Tabela. Pomoc społeczna i świadczenia na rzecz rodziny w OPPT Sępólna Krajeńskiego.**

Jednostka		Udział korzystających ze środowiskowej pomocy społecznej w ludności ogółem (%)		Udział dzieci w wieku do 17 lat, na które rodzice otrzymują zasiłek rodzinny w ogólnej liczbie dzieci w tym wieku (%)	
		2010	2020	2010	2020
<b>OPPT Sępólna Krajeńskiego</b>		14,6	6,3	50,3	27,5
<b>Gminy</b>	<b>Kamień Krajeński</b>	21,0	5,7	54,7	27,4
	<b>Sępólno Krajeńskie</b>	11,4	5,7	45,7	22,8
	<b>Sośno</b>	19,9	9,3	61,9	38,8
	<b>Więcbork</b>	13,2	6,1	48,8	28,6
<b>Województwo kujawsko-pomorskie</b>		11,6	6,0	41,9	26,7

Źródło: Opracowanie Kobiór o. Bydgoszcz na podstawie danych GUS

Niekorzystne warunki bytowe i uzależnienie od pomocy społecznej, będące następstwem, niezaradności, niskiej aktywności społecznej, braku kwalifikacji zawodowej, niechęci do pracy, czy nałogów są barierami rozwoju trudnymi do przełamania i o tyle niekorzystnymi, że nie dotyczą pojedynczych osób a całych rodzin, czy wręcz społeczności obszaru. Niekorzystne postawy życiowe są dziedziczone, co w konsekwencji powoduje ich powielanie przez kolejne pokolenia. Dlatego niezmiernie istotne jest wspieranie aktywizacji mieszkańców OPPT, a zwłaszcza dzieci i młodzieży,

poprzez przekazywanie pozytywnych wzorców, uczenie przedsiębiorczości i samodzielności, rozwijanie aspiracji, zachęcanie do zdobywania wykształcenia i dobrych kwalifikacji zawodowych, które w dorosłym życiu umożliwią dzieciom i młodzieży życie poza systemem pomocy społecznej.

## 2.9. Opieka zdrowotna

Bardzo istotne dla rozwoju społecznego jest utrzymywanie dobrego stanu zdrowia ludności. Jest to szczególnie ważne mając na uwadze zachodzący i stale pogłębiający się proces starzenia się społeczeństwa (wzrostu liczby ludności starszej oraz wydłużania się życia), kiedy wraz z wiekiem stan zdrowia pogarsza się, a także w ostatnich latach pogarszający się stan zdrowia psychicznego społeczeństwa. W związku z tym kluczowe jest utrzymywanie wysokiej dostępności oraz poziomu udzielanych świadczeń w ramach opieki zdrowotnej.

Na terenie OPPT Sępólna Krajeńskiego podstawowa opieka zdrowotna w 2021 r. dostępna była we wszystkich gminach. Placówki POZ znajdowały się w 8 miejscowościach (we wszystkich miastach i 5 miejscowościach wiejskich, z czego w jednej będącej siedzibą gminy - Sośno). W każdej z tych miejscowości działał co najmniej jeden gabinet/poradnia lekarska, w 5 z nich dostępny był także co najmniej jeden gabinet/poradnia pielęgniarki.<sup>10</sup>

W 2019 r. na terenie OPPT działał jeden podmiot prowadzący oddziały szpitalne lub inne komórki opieki szpitalnej zaliczany do tzw. sieci szpitali, czyli systemu podstawowego szpitalnego zabezpieczenia świadczeń opieki zdrowotnej (I stopnia). Był to NOVUM-MED Sp. z o.o. prowadząca Szpital Powiatowy im. dr Adama Gacy i dr Józefa Łaskiego NZOZ w Więcborku.<sup>11</sup>

Na obszarze OPPT funkcjonowało 27 poradni specjalistycznych działających w ramach ambulatoryjnej opieki specjalistycznej<sup>12</sup>. Obejmowały one 17 rodzajów specjalności, z czego najliczniej reprezentowane były poradnie położniczo-ginekologiczne (5 placówek). Ponadto działały po dwie poradnie okulistyczne, neurologiczne, otorynolaryngologiczne, dermatologiczne, chirurgii urazowo-ortopedycznej oraz medycyny sportowej (ten ostatni rodzaj poradni należy do mniej licznych w regionie, działały one tylko w kilku powiatach). Występowały pojedyncze poradnie: reumatologiczna, alergologiczna, diabetologiczna, chirurgii ogólnej, kardiologiczna, urologiczna, pracownia endoskopii, pracownia tomografii komputerowej oraz leczenia bólu i chorób płuc (przy czym dwie ostatnie specjalności podobnie jak poradnie medycyny sportowej cechują się mniejszą dostępnością w województwie).

W ramach opieki długoterminowej<sup>13</sup> na analizowanym OPPT w 2019 r. dostępna była tylko opieka domowa świadczona przez pielęgniarkę opieki długoterminowej w domu osoby potrzebującej, z której korzystało 54 pacjentów (oferowało ją 3 świadczeniodawców), natomiast brak było na tym obszarze zakładów opiekuńczo-leczniczych lub pielęgnacyjno-opiekuńczych oferujących opiekę stacjonarną. Na OPPT świadczenia z zakresu opieki paliatywnej i hospicyjnej dostępne były wyłącznie w formie hospicjum domowego, z którego w 2019 r. korzystało 111 pacjentów (2 świadczeniodawców). W zakresie rehabilitacji medycznej<sup>14</sup> na obszarze OPPT można było skorzystać tylko w formie ambulatoryjnej udzielanej przez 4 świadczeniodawców w zakresie rehabilitacji ogólnej. W ramach opieki psychiatrycznej, zdrowia psychicznego i terapii uzależnień<sup>15</sup> na OPPT działały 3 poradnie zdrowia psychicznego (2 w Sępólnie Krajeńskim i 1 w Więcborku), 1 poradnia psychologiczna dla dzieci i

<sup>10</sup> Stan na 30.07.2021 r. wg <https://gsl.nfz.gov.pl/GSL/GSL/POZ>

<sup>11</sup> <https://basiw.mz.gov.pl/index.html#/visualization?id=3404>

<sup>12</sup> <https://basiw.mz.gov.pl/index.html#/visualization?id=3409> (dostęp 26.07.2021 r.)

<sup>13</sup> <https://basiw.mz.gov.pl/index.html#/visualization?id=3361>

<sup>14</sup> <https://basiw.mz.gov.pl/index.html#/visualization?id=3365> (dostęp 24.08.2021 r.)

<sup>15</sup> <https://gsl.nfz.gov.pl/GSL/GSL/PrzychodnieSpecjalistyczne> (dostęp 4.10.2021 r.)

młodzieży (w Sępólnie Krajeńskim) oraz poradnia leczenia uzależnień (w Więcborku) i poradnia leczenia uzależnień od alkoholu (w Sępólnie Krajeńskim).

## 2.10. Opieka żłobkowa

Według danych GUS opieką żłobkową (w formie żłobków, oddziałów żłobkowych i klubów dziecięcych) na terenie OPPT w 2020 r.<sup>16</sup> objętych było 126 dzieci w wieku do 3 lat. Udział dzieci objętych opieką w liczbie dzieci w wieku do 3 lat wynosił 11,6%, co było wartością wyższą od średniej dla województwa, która wynosiła 11,0%.

Zgodnie z danymi Ministerstwa Rodziny i Polityki Społecznej<sup>17</sup>, w kwietniu 2022 roku opiekę nad dziećmi do lat 3 świadczyły 2 publiczne kluby dziecięce, 1 publiczny żłobek oraz 8 dziennych opiekunów. Opieka dostępna była w 2 miastach, tj. w Sępólnie Krajeńskim (1 żłobek, 1 klub dziecięcy, 8 opiekunów dziennych) i w Więcborku (1 klub dziecięcy). Na terenie 2 z 4 gmin znajdujących się w zasięgu OPPT opieka instytucjonalna na dzieci do lat 3 nie była sprawowana. Największą liczbą miejsc dysponował żłobek w Sępólnie Krajeńskim (77). Kluby dziecięce miały łącznie do dyspozycji 50 miejsc (klub dziecięcy w Sępólnie Krajeńskim - 20 miejsc, klub dziecięcy w Więcborku - 30 miejsc). Dzienni opiekunowie natomiast mieli możliwość sprawowania opieki łącznie nad 38 dziećmi. Oferta wszystkich form opieki cieszyła się bardzo dużym zainteresowaniem wśród rodziców, co przekładało się na całkowite obłożenie wszystkich dostępnych miejsc.

## 2.11. Wychowanie przedszkolne (w tym identyfikacja gmin spełniających warunek dostępowy wsparcia w zakresie infrastruktury wychowania przedszkolnego)

Wychowanie przedszkolne stanowi przygotowanie do dalszych etapów edukacji, umożliwiając dziecku zdobycie niezbędnych kompetencji. Wpływa m.in. na kształtowanie odpowiednich postaw i nawyków, umiejętności funkcjonowania w grupie, wzmacnianie poczucia wartości czy pobudzenie aktywności i ciekawości świata. Odgrywa tym samym bardzo istotną rolę w procesie poznawczego, emocjonalnego i społecznego rozwoju dziecka. W związku z tym konieczne jest zapewnienie wysokiego poziomu oferty placówek wychowania przedszkolnego i warunków wychowawczo-opiekuńczych w odpowiednio przygotowanej i wyposażonej bazie lokalowej.

W 2020 r. wychowaniem przedszkolnym na terenie OPPT Sępólna Krajeńskiego objętych było 885 dzieci w wieku od 3 do 5 lat. Udział dzieci w wieku 3-5 lat objętych wychowaniem przedszkolnym w 2020 r. wynosił 74,4% i kształtował się na poziomie niższym niż przeciętnie w regionie (80,1%).

Na poziomie poszczególnych gmin wchodzących w skład OPPT najniższa wartość omawianego wskaźnika występowała w gminie Sośno (50,7%), natomiast w pozostałych gminach kształtowała się między 70%, a 80% (od 71,4% w gminie Kamień Krajeński do 79,7% w gminie Sępólno Krajeńskie) i w żadnej nie przekraczała wartości średniej dla całego województwa.

W dokumencie *Polityka Terytorialna Województwa Kujawsko-Pomorskiego* określono, że inwestycje w zakresie infrastruktury przedszkolnej będą realizowane wyłącznie na obszarach gmin o udziale dzieci objętych wychowaniem przedszkolnym w liczbie dzieci w wieku 3-5 lat poniżej 85% średniej dla województwa. Zgodnie z Aneks 4. do dokumentu *Wychowanie przedszkolne w województwie kujawsko-pomorskim w roku 2020 z uwzględnieniem wykorzystania środków UE*, opracowanym przez Departament Funduszy Europejskich UMWK-P w 2020 r. warunek ten spełniała 1 gmina z obszaru OPPT

<sup>16</sup> Stan na 31 XII

<sup>17</sup> Rejestr żłobków i klubów dziecięcych <https://dane.gov.pl>, dostęp z dnia 13.04.2022 r.

– Sośno. W poniższej tabeli, zawierającej wartości wskaźnika dla poszczególnych gmin, kolorem czerwonym zaznaczono wartości, które spełniają to kryterium.

**Tabela. Dzieci objęte wychowaniem przedszkolnym na terenie OPPT Sępólna Krajeńskiego w 2020 r. (kolorem czerwonym zaznaczono wartości wskaźnika kształtujące się poniżej 85% średniej wojewódzkiej)**

Jednostka	Liczba dzieci w wieku 3-5 lat	Liczba dzieci objętych wychowaniem przedszkolnym	Udział dzieci objętych wychowaniem przedszkolnym w liczbie dzieci w wieku 3 – 5 lat (%)
OPPT Sępólna Krajeńskiego	1 189	885	74,4
Gminy	Kamień Krajeński	210	71,4
	Sępólno Krajeńskie	467	79,7
	Sośno	148	50,7
	Więcbork	364	79,1
Województwo Kujawsko-pomorskie	59 900	47 994	80,1

Źródło: Opracowanie KPBPPiR o. Bydgoszcz na podstawie BDL GUS

Wg danych pochodzących z Rejestru Szkół i Placówek Oświatowych SIO<sup>18</sup> w 2022 r. na terenie analizowanego OPPT działało 25 placówek wychowania przedszkolnego – 6 przedszkoli i 19 oddziałów przedszkolnych przy szkołach podstawowych. Większość z tych placówek to instytucje publiczne (24). Największa liczba placówek znajdowała się w gminie Sępólno Krajeńskie (10). W pozostałych gminach działało od 3 (gmina Sośno) do 7 placówek (gmina Więcbork). Placówki zlokalizowane były w 20 miejscowościach, z czego w 15 miejscowościach wiejskich niebędących siedzibami gmin znajdowała się co najmniej jedna placówka wychowania przedszkolnego.

Na obszarze OPPT występują potrzeby w zakresie wyposażenia i rozwoju infrastruktury przedszkoli, wynikające z aktualnych problemów lokalowych oraz niewystarczającej liczby miejsc w placówkach. Poprawę wymaga również jakość nauczania w istniejących miejscach wychowania przedszkolnego m.in. poprzez realizację zajęć dodatkowych, rozszerzenie specjalistycznej oferty edukacyjnej, wsparcie psychologiczno-pedagogiczne czy podnoszenie kompetencji wśród kadry pedagogicznej. Szczególnie istotną kwestią jest przystosowanie usług z zakresu wychowania przedszkolnego do dzieci ze specjalnymi potrzebami rozwojowymi (w tym m.in. dzieci z niepełnosprawnościami).

## 2.12. Kształcenie ogólne (w tym identyfikacja gmin spełniających warunek dostępowy wsparcia w zakresie infrastruktury edukacyjnej bazy sportowej)

W zakresie kształcenia ogólnego wyzwaniem pozostaje dążenie do osiągnięcia wysokiej jakości nauczania, mierzonej wynikami egzaminów zewnętrznych. Braki utrudniające realizację wyzwania dostrzega się zarówno w sferze rozwoju kompetencji miękkich u uczniów, jak i w sferze niedostatecznego przygotowania kadr systemu oświaty.

W dzisiejszym świecie w procesie kształcenia coraz większego znaczenia nabiera umiejętność wykorzystania nowoczesnych technologii, w tym cyfrowych a więc poprawa kompetencji cyfrowych uczniów i kadr systemu oświaty oraz odpowiednie wyposażenie sprzętowe szkół i uczniów (zwłaszcza z grup defaworyzowanych), gdyż nadal dostrzegane są braki w tym zakresie. Niewystarczające umiejętności uczniów i nauczycieli stanowią duży problem w przypadku konieczności rezygnacji z

<sup>18</sup> dostęp z dnia 23.03.2022 r.

tradycyjnych metod nauczania na rzecz prowadzenia zajęć w sposób zdalny lub w systemie hybrydowym. Ważnym aspektem w procesie edukacji jest także podnoszenie kompetencji językowych uczniów, gdyż ciągle dostrzegalne są deficyty znajomości języka angielskiego wśród młodzieży, zwłaszcza wśród osób uczęszczających do szkół na terenach wiejskich, co wpływa negatywnie na późniejsze możliwości podjęcia satysfakcjonującej pracy i ogranicza samorozwój. Istotną kwestię w sytuacji coraz częściej pojawiającego się niedoboru kadr w systemie oświaty stanowi podnoszenie i uzupełnianie kompetencji i kwalifikacji nauczycieli. Wsparcie kadry obejmować powinno również zwiększenie umiejętności zapewnienia uczniom wsparcia pedagogiczno-psychologicznego, przygotowanie do pracy z uczniami o specjalnych potrzebach edukacyjnych oraz do pracy z uczniem zdolnym.

Ważne jest, aby realizowane działania zmierzające do poprawy sytuacji prowadzone były przy jednoczesnym zapewnieniu równego dostępu (także infrastrukturalnego) do nowoczesnej edukacji wszystkim uczniom, gdyż w procesie edukacyjnym szczególnego wsparcia wymagają uczniowie ze środowisk defaworyzowanych oraz uczniowie ze specjalnymi potrzebami edukacyjnymi. Bardzo istotne jest dalsze wprowadzanie edukacji włączającej zwłaszcza w przypadku dzieci z niepełnosprawnościami. Szkoła powinna pełnić kluczową rolę w zapobieganiu alienacji rówieśniczej poprzez dostosowanie infrastruktury i działania włączające, umożliwiając wspólną realizację zainteresowań, poszerzanie wiedzy, a zwłaszcza uczestnictwo w zajęciach sportowych i pozalekcyjnych wszystkich uczniów. Wpływa to na budowanie właściwych relacji i kompetencji społecznych, przyczyniając się do integracji uczniów. Dlatego wyzwaniem dla szkół ciągle jeszcze pozostaje zapewnienie atrakcyjnej infrastruktury sportowej i edukacyjnej, dostosowanej do potrzeb osób z niepełnosprawnościami.

W 2022 roku przyjęta została „Diagnoza potrzeb przyszłolnej bazy sportowej w województwie kujawsko pomorskim”, stanowiąca Załącznik do Stanowiska Zarządu Województwa Kujawsko-Pomorskiego z dnia 27 kwietnia 2022 r. W dokumencie tym zawarto informacje o najważniejszych niedoborach występujących w gminach i powiatach regionu w zakresie przyszłolnej infrastruktury sportowej. Wynikiem analizy jest wskazanie tzw. „białych plam”, a więc gmin i powiatów cechujących się najgorszą w regionie sytuacją w zakresie dostępu do nowoczesnej przyszłolnej infrastruktury sportowej (co prowadzi do wykluczenia społecznego) oraz zidentyfikowanie zadań inwestycyjnych rekomendowanych do dofinansowania o charakterze priorytetowym, ukierunkowanych na zniwelowanie „białych plam”. Na terenie OPPT Sępólna Krajeńskiego rekomenduje się dofinansowanie realizacji pierwszej pełnowymiarowej krytej pływalni/basenu w powiecie (gmina Sępólno Krajeńskie).

### **2.13. Szkoły podstawowe i jakość kształcenia na poziomie szkoły podstawowej**

Jak wskazują dane pozyskane z Rejestru Szkół i Placówek Oświatowych<sup>19</sup> na terenie OPPT Sępólna Krajeńskiego funkcjonują 22 szkoły podstawowe (w tym 1 szkoła specjalna) – wszystkie o charakterze publicznym. Według danych GUS w 2020 r. łącznie w szkołach podstawowych dla dzieci i młodzieży działających na terenie OPPT uczyło się 3 463 uczniów (w tym 74 uczniów w szkołach specjalnych).

Podstawową statystyczną miarą oceny zróżnicowania jakości kształcenia jednostek samorządu terytorialnego jest analiza wyników egzaminów kończących szkołę podstawową (egzamin ósmoklasisty). Egzamin ten przeprowadzany jest w formie pisemnej i obejmuje trzy przedmioty: język polski, matematykę oraz język obcy nowożytny (zdecydowana większość uczniów zdaje egzamin z języka angielskiego, dlatego też analizę przeprowadzono na podstawie wyników osiągniętych na egzaminie z tego języka obcego). Wyniki egzaminów ósmoklasisty stanowią podsumowanie zdobytej

<sup>19</sup> Rejestr Szkół i Placówek Oświatowych <https://rspo.gov.pl>, dostęp z dnia 23.03.2022 r.

wiedzy i umiejętności w procesie kształcenia na etapie szkoły podstawowej i pośrednio wskazują na poziom nauczania w szkołach. Ze względu na coroczną zmienność poziomu trudności egzaminów, wyniki przedstawiono jako wartości względne, odniesione do średniej dla województwa kujawsko-pomorskiego. Ponadto, w analizie wykorzystano wartości uśrednione dla 3 lat (2019-2021) w celu wyeliminowania jednorazowego, przypadkowego wystąpienia wartości bardzo niskiej (będącej konsekwencją np. zdawania egzaminu przez słabszy rocznik uczniów).

Na OPPT Sępólna Krajeńskiego w okresie 2019-2021 egzamin kończący szkołę podstawową zdawało średniorocznie niespełna 400 uczniów, a uzyskane wyniki w zakresie wszystkich przedmiotów zdawanych na egzaminie określić można jako słabsze na tle województwa kujawsko-pomorskiego – z języka polskiego uzyskano przeciętnie w latach 2019-2021 wynik egzaminu na poziomie 95,2% średniej wartości wojewódzkiej, a przeciętne wyniki egzaminów z matematyki i języka angielskiego w relacji do średniej wojewódzkiej były jeszcze gorsze (na poziomie o ponad 10% słabszym niż przeciętnie w regionie).

Spośród gmin tworzących OPPT Sępólna Krajeńskiego najkorzystniejszymi wynikami egzaminów wyróżniała się gmina Sępólno Krajeńskie, która na tle pozostałych gmin województwa zajęła pod względem wyników egzaminów z języka polskiego i języka angielskiego odpowiednio 52. i 53. pozycję na 144 gminy (przy czym uzyskany przeciętny wynik na egzaminie z języka polskiego był nieznacznie korzystniejszy od średniej wojewódzkiej), ale jednocześnie gmina usytuowała się dopiero na 92. pozycji pod względem wyniku egzaminu z matematyki. Najlepsze wyniki egzaminów na OPPT Sępólna Krajeńskiego uzyskali uczniowie szkół podstawowych w gminie Więcbork, która pod względem wyników egzaminów z języka polskiego i matematyki usytuowała się w trzydziestce najsłabszych gmin w regionie (odpowiednio 122. i 117. lokata), choć jednocześnie gmina zajęła 56. pozycję pod względem przeciętnego wyniku egzaminu z języka angielskiego.

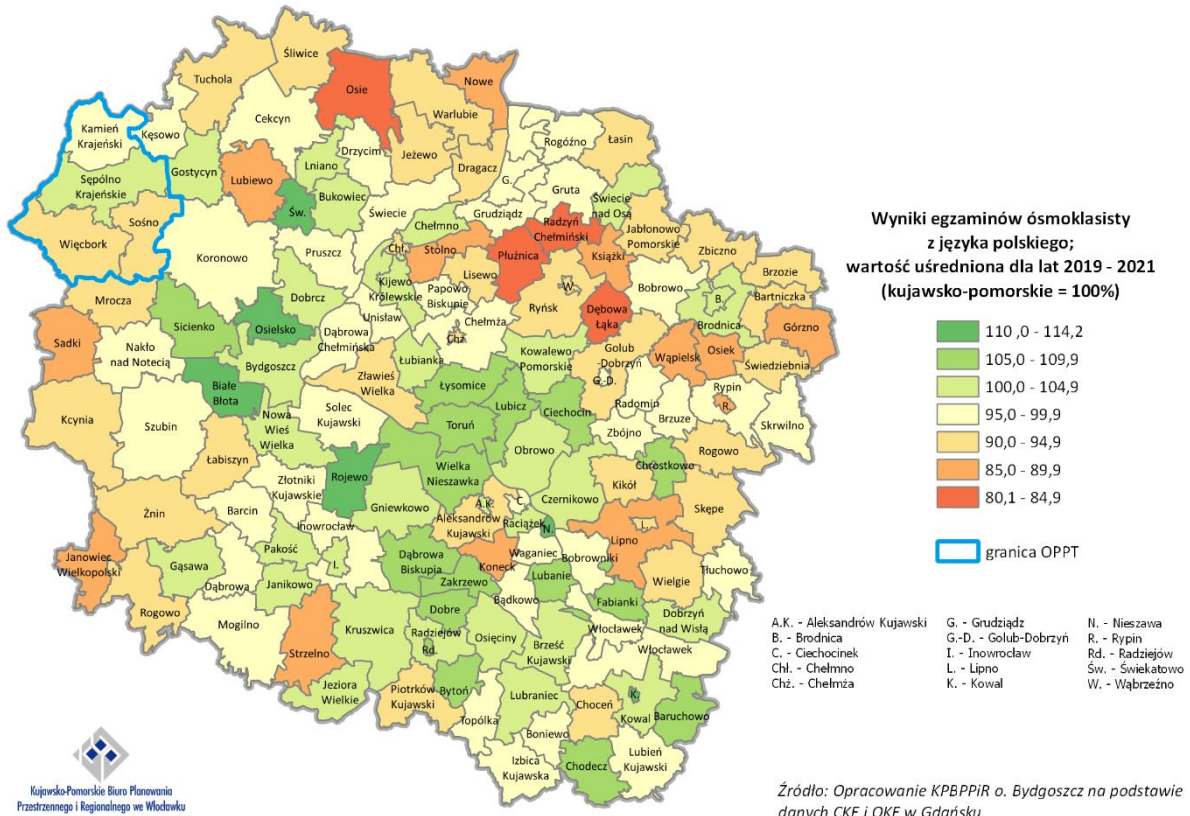
**Tabela. Wyniki egzaminu ósmoklasisty w latach 2019-2021 na OPPT Sępólna Krajeńskiego w stosunku do średniej wartości dla województwa kujawsko-pomorskiego (%; kujawsko-pomorskie = 100%)**

Jednostka	Język polski				Matematyka				Język angielski				
	2019	2020	2021	śred.*	2019	2020	2021	śred.*	2019	2020	2021	śred.*	
<b>OPPT Sępólna Krajeńskiego</b>	97,4	94,4	93,9	<b>95,2</b>	92,1	89,6	84,4	<b>88,7</b>	90,9	87,4	89,9	<b>89,4</b>	
<b>Gminy</b>	<b>Kamień Krajeński</b>	93,2	99,3	94,3	<b>95,6</b>	94,4	90,6	88,3	<b>91,1</b>	82,0	85,1	94,5	<b>87,2</b>
	<b>Sępólno Krajeńskie</b>	103,4	98,7	98,3	<b>100,1</b>	94,5	90,7	85,3	<b>90,1</b>	97,2	86,5	88,1	<b>90,6</b>
	<b>Sośno</b>	97,5	87,6	89,3	<b>91,4</b>	97,4	95,1	77,1	<b>89,8</b>	88,6	86,8	84,9	<b>86,8</b>
	<b>Więcbork</b>	93,1	89,2	90,5	<b>91,0</b>	86,8	85,5	84,0	<b>85,4</b>	88,7	90,0	91,4	<b>90,0</b>
<b>Województwo kujawsko-pomorskie</b>	100,0	100,0	100,0	<b>100,0</b>	100,0	100,0	100,0	<b>100,0</b>	100,0	100,0	100,0	<b>100,0</b>	

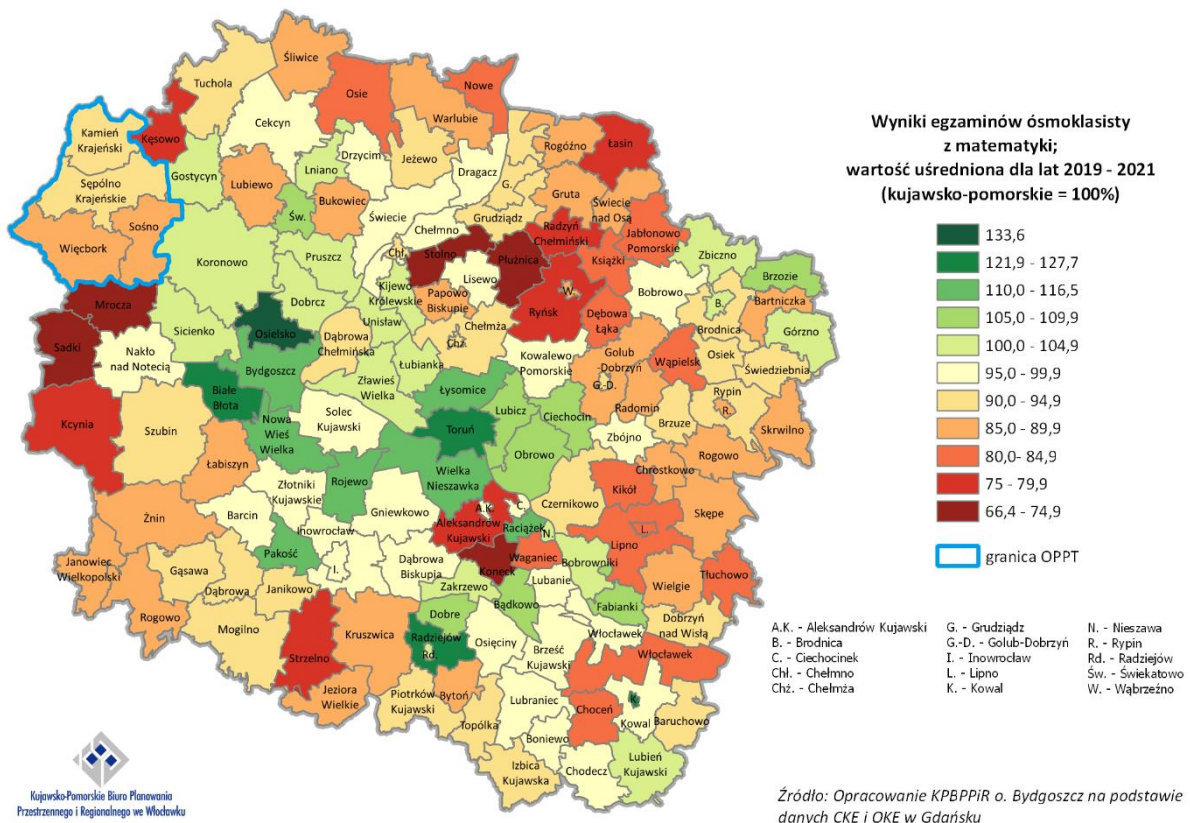
Źródło: Opracowanie KPBPPiR o. Bydgoszcz na podstawie CKE i OKE w Gdańsku

\*wartość uśredniona dla lat 2019-2021

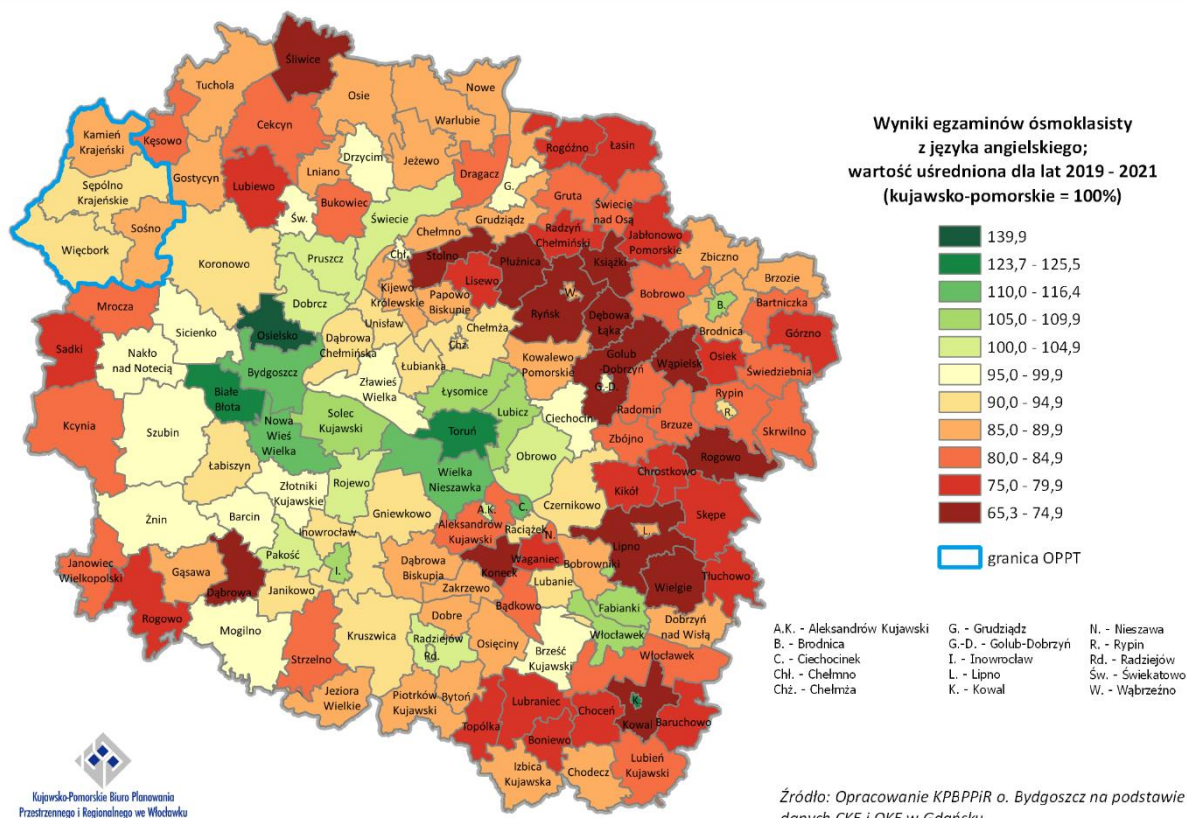
**Mapa. Przeciętne wyniki egzaminu ósmoklasisty z języka polskiego w latach 2019-2021 w stosunku do średniej wartości wojewódzkiej**



Mapa. Przeciętne wyniki egzaminu ósmoklasisty z matematyki w latach 2019-2021 w stosunku do średniej wartości wojewódzkiej



### Mapa. Przeciętne wyniki egzaminu ósmoklasisty z języka angielskiego w latach 2019-2021 w stosunku do średniej wartości wojewódzkiej



## 2.14. Szkoły ponadpodstawowe i jakość kształcenia na poziomie szkoły ponadpodstawowej

W wyniku reformy systemu edukacyjnego, zapoczątkowanej 1 września 2017 r., zlikwidowano gimnazja i wprowadzono 8-letnią szkołę podstawową, 4-letnie liceum ogólnokształcące, 5-letnie technikum, 3-letnią szkołę branżową I stopnia oraz 2-letnią szkołę branżową II stopnia. Szkoły branżowe są to szkoły powstałe na podbudowie programowej szkoły podstawowej, realizujące program nauczania w zakresie kształcenia ogólnego oraz zawodowego. Tym samym dotychczasowa 3-letnia zasadnicza szkoła zawodowa przekształciła się w 3-letnią branżową szkołę I stopnia. W roku szkolnym 2017/2018 odbył się pierwszy nabór do klasy pierwszej branżowych szkół I stopnia, a w 2020/2021 do klasy pierwszej branżowych szkół II stopnia.

Zgodnie z danymi z Rejestru Szkół i Placówek Oświatowych<sup>20</sup> na terenie OPPT Sępólna Krajeńskiego zarejestrowanych było 8 szkół ponadpodstawowych dla dzieci i młodzieży. Szkoły te zlokalizowane były zarówno w miastach (Sępólnie Krajeńskim, Więcborku), jak i na terenie wiejskim (Sypniewie) wchodzących w skład OPPT. Zaliczamy do nich: 2 licea ogólnokształcące (w Sępólnie Krajeńskim i Więcborku), 3 technika (w Sępólnie Krajeńskim, Więcborku i Sypniewie) oraz 3 szkoły branżowe I stopnia (w Sępólnie Krajeńskim, Więcborku i Sypniewie). Jak wynika z Rejestru wszystkie wskazane szkoły mają charakter publiczny. Działalność szkół ponadpodstawowych wzmacnia powiązania funkcjonalne obszaru, gdyż w szkołach tych kształcą się uczniowie z terenu całego powiatu sępoleńskiego. Oznacza to, że działania realizowane na rzecz szkół ponadpodstawowych przyczyniają się do poprawy wykształcenia ogólnego, wzrostu aktywności i umiejętności zawodowych wszystkich mieszkańców OPPT.

<sup>20</sup> Rejestr Szkół i Placówek Oświatowych <https://rspo.gov.pl>, dostęp z dnia 23.03.2022 r.

### 2.14.1. Szkoły ponadpodstawowe maturalne

Wyniki egzaminów maturalnych ukazują jakość kształcenia na poziomie ponadpodstawowym maturalnym i stopień przygotowania absolwentów do dalszej edukacji. Analizie poddano wyniki pisemnych egzaminów maturalnych na poziomie podstawowym z języka polskiego, matematyki i języka angielskiego. Podobnie jak w przypadku egzaminów ósmoklasisty, ze względu na coroczną zmienność poziomu trudności egzaminów, wyniki przedstawiono nie jako wartości bezwzględne, a jako wartości względne odniesione do średniej dla województwa kujawsko-pomorskiego. Także w tej analizie wykorzystano wartości uśrednione dla 3 lat (2019-2021).

W analizowanym okresie (2019-2021) na OPPT Sępólna Krajeńskiego egzamin maturalny zdawało średniorocznie około 340 absolwentów szkół średnich. W zakresie każdego ze zdawanych przedmiotów uczniowie obszaru uzyskali wyniki słabsze, niż przeciętnie w regionie – z języka polskiego osiągnięto średnią wartość wyników egzaminów z 3 lat na poziomie 96,1% średniej wartości wojewódzkiej, z języka angielskiego 93,0% wartości średniej, a z matematyki zaledwie 83,0% średniej.

**Tabela. Wyniki egzaminu maturalnego w latach 2019-2021 na OPPT Sępólna Krajeńskiego w stosunku do średniej wartości dla województwa kujawsko-pomorskiego (%; kujawsko-pomorskie = 100%)**

Jednostka	Język polski				Matematyka				Język angielski			
	2019	2020	2021	śred.*	2019	2020	2021	śred.*	2019	2020	2021	śred.*
OPPT Sępólna Krajeńskiego	96,0	100,0	92,2	<b>96,1</b>	87,7	84,0	77,4	<b>83,0</b>	94,3	94,2	90,4	<b>93,0</b>
Województwo kujawsko-pomorskie	100,0	100,0	100,0	<b>100,0</b>	100,0	100,0	100,0	<b>100,0</b>	100,0	100,0	100,0	<b>100,0</b>

Źródło: Opracowanie KPBPPiR o. Bydgoszcz na podstawie CKE i OKE w Gdańsku

\*wartość uśredniona dla lat 2019-2021

### 2.14.2. Szkoły ponadpodstawowe zawodowe

Niezbędnym elementem sprawnie funkcjonującego i sprzyjającego rozwojowi gospodarczemu rynku pracy jest efektywne szkolnictwo zawodowe. W zakresie systemu kształcenia zawodowego dostrzega się potrzebę realizacji działań ukierunkowanych na poprawę jakości i skuteczności tego rodzaju kształcenia oraz dostosowania kształcenia zawodowego do potrzeb rynku pracy.

W zakresie poprawy jakości kształcenia zawodowego niezbędne jest wspieranie, rozwijanie i prowadzenie szeregu działań związanych z podnoszeniem umiejętności i kompetencji uczniów, a także prowadzenie działań związanych z nabywaniem specjalistycznych kwalifikacji związanych z danym zawodem jak też zgodnych z zapotrzebowaniem rynku pracy<sup>21</sup>. Istnieje zatem potrzeba promowania kształcenia zawodowego jako wysokiej jakości ścieżki kariery wymagającej wysokich kwalifikacji, prowadzenia dodatkowych zajęć lekcyjnych, staży, praktyk zawodowych (często w bezpośredniej współpracy z pracodawcami oraz środowiskiem otoczenia biznesu), nauki języków obcych oraz prowadzenia szeregu innych działań związanych z podnoszeniem kwalifikacji i kompetencji zgodnych z zapotrzebowaniem rynku pracy. Wsparcie uczniów powinno obejmować nie tylko zakres związany z edukacją formalną, ale również tą pozaformalną i uzupełniającą. Istotnym elementem jest zadbanie o rozwijanie umiejętności, uzdolnień oraz zainteresowań uczniów, realizacja działań edukacyjno-doradczych, diagnozowanie indywidualnych potrzeb rozwojowych i edukacyjnych, udzielanie pomocy psychologiczno-pedagogicznej i finansowej (stypendia). Ważnym elementem procesu edukacyjnego

<sup>21</sup> Lista zawodów deficytowych, na poziomie kraju, województwa lub powiatu, publikowana jest na podstawie badania „Barometr zawodów”.

jest także kształcenie ustawiczne, które obejmuje uczenie się przez całe życie tj. pozyskiwanie wiedzy niezależnie od wieku, poziomu wykształcenia czy doświadczenia zawodowego. Dobrze przygotowana i wspierana oferta kształcenia ustawicznego daje szerokie możliwości całościowej edukacji a to przekłada się na wzrost i rozwój postępu społecznego i gospodarczego.

Ważnym elementem przyszłego sukcesu edukacyjnego jest także kształtowanie właściwego środowiska edukacyjnego tj. dostosowanie infrastruktury edukacyjnej do potrzeb nowoczesnego szkolnictwa zawodowego oraz zwiększenie dostępności wykwalifikowanych kadr. Biorąc pod uwagę szybki postęp technologiczny, dynamikę rynku pracy oraz potrzebę dostosowania do rynku pracy kierunków kształcenia zawodowego dostrzega się potrzebę realizacji zadań związanych z remontem, doposażeniem, modernizacją, adaptacją sal dydaktycznych, nowoczesnych pracowni zawodowych, warsztatów, centrów kształcenia praktycznego i ustawicznego oraz innych placówek, które pełnią rolę miejsc kształcenia praktycznego uczniów. Niezbędne jest także wsparcie rozwoju zawodowego nauczycieli i instruktorów praktycznej nauki zawodu, dostosowanie i podnoszenie ich kompetencji, nabywanie odpowiednich kwalifikacji związanych z danym zawodem. Przedstawiciele kadry powinni również uzyskiwać wsparcie z zakresu realizacji zadań doradztwa zawodowego czy edukacji włączającej tj. edukacji dostosowanej do uczniów ze specjalnymi potrzebami edukacyjnymi, w tym uczniów z niepełnosprawnościami czy uczniów z rodzin emigranckich. Odpowiednio przygotowane, doposażone i zmodernizowane miejsca, w których odbywają się zajęcia (szkoła, klasa, pracownia, biblioteka) oraz kadra, której stworzono warunki do podnoszenia kwalifikacji, będą wpływać zarówno na poprawę jakości kształcenia jak i podniesienie skuteczności nauczania.

Na terenie OPPT Sępólna Krajeńskiego identyfikuje się potrzebę realizacji zadań mających wpływ na poprawę jakości i skuteczności kształcenia zawodowego oraz dostosowanie kształcenia zawodowego do potrzeb rynku pracy, gdyż ze względu na silne powiązania społeczno-gospodarcze obszaru, w szkołach zawodowych kształcą się mieszkańcy wszystkich gmin tworzących OPPT, a następnie absolwenci tych szkół znajdują zatrudnienie na terenie całego obszaru. W takim zakresie niezbędne jest prowadzenie szeregu działań związanych z podnoszeniem umiejętności uczniów (zajęcia pozalekcyjne, staże w zakładach pracy, kursy i szkolenia), nabywaniem kompetencji (w tym cyfrowych) oraz kwalifikacji zawodowych, zgodnych z zapotrzebowaniem rynku pracy. Na terenie OPPT dostrzega się również potrzebę realizacji zadań związanych z podniesieniem kompetencji i kwalifikacji nauczycieli kształcenia zawodowego.

Niedobory identyfikowane na terenie OPPT to także braki w wyposażeniu pracowni szkolnych kształcenia zawodowego. Potrzebne jest wsparcie w zakresie doposażenia w sprzęt oraz pomoce dydaktyczne zarówno dla uczniów, jak i nauczycieli, w szczególności dla zawodów: technik informatyk, technik mechatronik, technik logistyk, technik budownictwa.

### **2.15. Lokalne instytucje kultury**

Na poziomie lokalnym ciężar pobudzania szeroko rozumianego rozwoju społecznego, w tym budowania wysokiej jakości kapitału ludzkiego, spoczywa w dużej mierze na placówkach kultury obejmujących biblioteki, centra i domy kultury, świetlice a także inne instytucje pełniące tego rodzaju funkcje. Do ich zadań należy zarówno umożliwienie uczestnictwa w życiu kulturalnym, jak i prowadzenie działań aktywizacyjnych i włączających, które służą przede wszystkim integracji społecznej, kształtowaniu tożsamości lokalnej i regionalnej, a także atrakcyjnemu i pożytecznemu spędzaniu wolnego czasu.

Według danych GUS w 2021 r. na terenie OPPT Sępólna Krajeńskiego funkcjonowało 10 bibliotek publicznych (łącznie z filiami) oraz 16 innych placówek prowadzących działalność kulturalną<sup>22</sup>. Poza placówkami wskazywanymi przez GUS na obszarze OPPT znajdują się również inne obiekty (w tym świetlice wiejskie), które mogą być miejscem realizacji działań kulturalno-animacyjnych. W każdej z gmin OPPT działa przynajmniej jedna biblioteka i jedna z innych placówek kultury. Istotną kwestią jest jednak stan techniczny i wyposażenie istniejących obiektów. Na terenie OPPT identyfikuje się instytucje kultury dysponujące niewystarczającymi warunkami lokalowymi (wymagającymi m.in. modernizacji sal kinowych, kompleksowych remontów, przebudowy lub rozbudowy obecnej infrastruktury) oraz niedoborami w zakresie wyposażenia, co nie pozwala na pełne wykorzystanie ich potencjału i ogranicza możliwość rozszerzenia działalności. Podniesienie jakości, unowocześnienie oraz dostosowanie bazy lokalnych placówek kultury do wszystkich grup mieszkańców (także do osób z niepełnosprawnościami) może być ważnym czynnikiem zachęcającym do uczestnictwa w życiu społeczno-kulturalnym obszaru.

### 2.16. Odnowa przestrzeni publicznych

Celem realizowanej odnowy przestrzeni publicznych jest przywrócenie atrakcyjności terenów zdegradowanych lub zniszczonych, które utraciły możliwość pełnienia swej pierwotnej funkcji, lub pełnienie tej funkcji zostało wyraźnie ograniczone. Przestrzenie publiczne powinny stanowić bezpieczne miejsce spędzania czasu wolnego, oferując przestrzeń do realizacji potrzeb rekreacyjnych, wypoczynkowych, turystycznych, kulturalnych, ułatwiając kontakt z naturą i innymi ludźmi. Dobrze zorganizowane przestrzenie publiczne są ważnym elementem procesu wzmacniania integracji mieszkańców, ułatwiają kontakty międzyludzkie i wspólne przebywanie wszystkich grup społecznych, co przyczynia się do rozwoju tolerancji i wzmacnia więzi międzypokoleniowe, wskutek czego sprzyja włączeniu w życie lokalnej społeczności osób z grup defaworyzowanych, osób z niepełnosprawnościami, osób starszych, rodziców małych dzieci, migrantów itp.

Na OPPT Sępólna Krajeńskiego dostrzega się potrzebę prowadzenia działań w zakresie odnowy przestrzeni publicznych powiązanych z zagospodarowaniem i estetyzacją przestrzeni oraz podnoszeniem bezpieczeństwa, co pozwoli na organizację czasu wolnego osób w każdym wieku i przyczyni się do aktywizacji lokalnych społeczności. Odnowa przestrzeni publicznych przyczyni się także do poprawy stanu środowiska przyrodniczego i będzie miała pozytywny wpływ na złagodzenie negatywnych zmian klimatu, gdyż wiąże się z powstaniem nowych terenów zielonych, nasadzeniami i wykonaniem zabiegów pielęgnacyjnych zniszczonych terenów zielonych.

### 2.17. Gospodarka wodno-ściekowa

Ze względu na malejące zasoby wody do najważniejszych aspektów rozwoju i właściwego funkcjonowania gospodarki wodno-ściekowej należy zapewnienie dostaw wody dobrej jakości, oszczędzania wody i ograniczanie jej strat w sieciach wodociągowych oraz troska o stan wód poprzez właściwe oczyszczanie ścieków. Istotne jest zwiększenie efektywności dostaw wody poprzez m.in. rozwój systemów ujęć, uzdatnianie i wspieranie inteligentnych systemów zarządzania sieciami wodno-kanalizacyjnymi. Bardzo ważny jest aspekt edukacyjny, czyli promowanie i wspieranie mieszkańców w procesie oszczędzania wody, wyrabianie odpowiednich nawyków i umożliwienie kontroli zużycia wody w gospodarstwie domowym poprzez odpowiednie opomiarowanie.

OPPT Sępólna Krajeńskiego cechuje się bardzo niskim udziałem osób korzystających z sieci wodociągowej na tle województwa kujawsko-pomorskiego (w 2020 roku 85%, wobec 96%), przy czym

---

<sup>22</sup> GUS do grupy tej nie zalicza jednostek, zwyczajowo określanych "świetlicami", nie prowadzących działalności kulturalnej, których pomieszczenia służą do innych celów oraz świetlic szkolnych

w miastach był on wyższy niż na terenach wiejskich (95% wobec 77%). Na terenie obszaru kładzie się duży nacisk zwłaszcza na oszczędne gospodarowanie zasobami wody, w wyniku czego niezbędne jest opomiarowanie jej przepływów i zużycia oraz stałe monitorowanie wycieków, a w konsekwencji ograniczanie strat wody.

Udział osób korzystających z sieci kanalizacyjnej na OPPT Sępólna Krajeńskiego wyniósł w 2020 roku 60%, przy średniej dla województwa 70% i był to przeciętny wskaźnik wśród powiatów ziemskich (OPPT Sępólna Krajeńskiego jest tożsamy z obszarem powiatu sępoleńskiego). Najwyższy udział korzystających z sieci kanalizacyjnej (na poziomie 65-70%) notują gminy Kamień Krajeński i Sępólno Krajeńskie, w gminie Więcbork kształtuje się on na poziomie 56%, a najniższy (około 40%) cechuje gminę Sośno. Mimo że w ostatniej dekadzie na OPPT Sępólna Krajeńskiego miał miejsce bardzo duży rozwój w zakresie infrastruktury kanalizacyjnej, zwłaszcza na obszarach wiejskich, na których udział korzystających z sieci kanalizacyjnej zwiększył się o ponad 50%, to nadal udział ten w miastach jest dużo wyższy niż na terenach wiejskich (81% wobec 44%). Zauważa się też, że gminy miejsko-wiejskie charakteryzują się dużym zróżnicowaniem rozwoju sieci kanalizacyjnej w mieście i na obszarach wiejskich. Największa dysproporcja występuje w gminie Sępólno Krajeńskie, gdzie w mieście udział korzystających z sieci wynosi prawie 90%, a na obszarze wiejskim niespełna 33% mieszkańców. Według VI edycji *Krajowego programu oczyszczania ścieków komunalnych* (KPOŚK) na terenie obszaru istniały cztery aglomeracje wodno-ściekowe o RLM równej lub większej niż 2 tys. – Aglomeracja Sępólno Krajeńskie o RLM – 13,2 tys. i poziomie skanalizowania 98,85%, obsługiwana przez Gminną Oczyszczalnię Ścieków, Aglomeracja Więcbork o RLM 9,7 tys. i poziomie skanalizowania 91,69% (oczyszczalnia Runowo Młyn), Aglomeracja Sośno o RLM 2,3 tys. i poziomie skanalizowania 98,02% (oczyszczalnia Wąwelno), Aglomeracja Kamień Krajeński o RLM 5,0 tys. i poziomie skanalizowania 98,18% (oczyszczalnia Kamień Krajeński).

## **2.18. Poprawa efektywności energetycznej, redukcja emisji zanieczyszczeń i adaptacja do zmian klimatu**

Jednym ze współczesnych problemów, który stanowi wyzwanie dla wielu sektorów gospodarki są zmiany klimatyczne. Przejawiają się one m.in. ociepleniem klimatu i nasileniem się ekstremalnych zjawisk pogodowych. Zmiany te prowadzą często do negatywnych konsekwencji i strat dla środowiska, społeczeństwa oraz gospodarki, wśród których wyróżnić można np. spadek poziomu wód w zbiornikach wodnych oraz gruntowych, nasilenie się okresów suszy (szczególnie uciążliwych dla produkcji rolniczej – w tym żywności), pustynnienie gleb, utrudnienia w sektorze transportowym (w tym w komunikacji publicznej), uszkodzenia infrastruktury technicznej i łączności, uszkodzenia i zniszczenia budynków wskutek silnych zjawisk pogodowych, czy też powstawanie wysp ciepła na mocno przekształconych przestrzeniach (zwłaszcza miast). Możliwości dokładnego rozpoznania skali problemów na poziomie lokalnym są jednak bardzo ograniczone. Zmiany klimatyczne zachodzą bowiem na szeroką skalę i nie wynikają wyłącznie z sytuacji notowanej tylko na konkretnym obszarze. Stąd też jeżeli na terenie danej jednostki (np. gminy) wielkość emisji zanieczyszczeń jest mniejsza niż na terenie jednostki sąsiedniej, nie oznacza to iż jest ona z tego powodu mniej narażona na konsekwencje zmian klimatycznych. Poza tym dane klimatyczne analizowane są co do zasady na dużo bardziej ogólnym poziomie, stąd też różnicowanie sytuacji na poziomie jednostek lokalnych jest praktycznie niemożliwe. Procesy związane z przekształcaniem się klimatu zachodzą zarówno w miastach, jak i na obszarach wiejskich, niezależnie od ich położenia. Różnica polega jedynie na skali powodowanych uciążliwości. Dlatego też odpowiedź na próbę łagodzenia wspomnianych problemów powinna być odgórnie kierowana z jednej strony na eliminowanie przyczyny zmian klimatu – czyli bezpośrednio ograniczenie emisji gazów i pyłów we wszystkich dziedzinach gospodarki i w sektorze mieszkalnictwa (co przełoży się m.in. na wyhamowanie procesu globalnego ocieplenia w przyszłości), prowadzenie racjonalnej gospodarki leśnej (zapobiegając nadmiernym i nieuzasadnionym wycinkom

drzew) i odpowiedzialne gospodarowanie zasobami wody, a z drugiej strony na zwiększanie odporności oraz trwałości infrastruktury i systemów (w tym ekosystemów) w różnych obszarach, aby nie doprowadzić do ich uszkodzenia lub zniszczenia. Problemy wynikające ze zmian klimatu dotyczą również OPPT Sępólna Krajeńskiego, co przejawia się np. występowaniem licznych okresów suszy w rolnictwie (w okresie 2012-2022, w każdej z gmin stwierdzono suszę w 8 latach<sup>23</sup>, która zagrażała często co najmniej kilku rodzajom upraw), czy także obserwowanym wzrostem średniej temperatury powietrza w okresach wielolecia<sup>24</sup>. Dlatego też w celu łagodzenia różnego rodzaju uciążliwości będących następstwem zmian klimatu, zasadne jest stosowanie podejścia ekosystemowego, mającego na celu ochronę oraz wzrost powierzchni zasobów przyrodniczych – co dotyczy wszelkich działań w obszarze niebiesko-zielonej infrastruktury (w tym również wprowadzanie jej w mikroskali, przede wszystkim poprzez „odbetonowywanie” powierzchni i realizację nowych nasadzeń).

Ważnym obszarem w kontekście wpływu na ocieplanie się klimatu jest energetyka. Wykorzystywanie surowców energetycznych na potrzeby pozyskania energii elektrycznej i ciepłej wiąże się z generowaniem zanieczyszczeń powietrza. Efektem ubocznym tych procesów jest ciągłe dostarczanie gazów cieplarnianych do atmosfery, co wzmacnia omawiany problem. W obszarze energetyki ciepłej istotne są zwłaszcza kwestie takie jak poziom zapotrzebowania na ciepło (związany ze stanem technicznym instalacji sieci grzewczej oraz stopniem izolacji zewnętrznej budynków) oraz źródła jego pozyskiwania (związane z rodzajem wykorzystywanego surowca energetycznego). W obszarze energii elektrycznej istotny jest z kolei poziom zapotrzebowania na prąd (wynikający m.in. ze stanu i jakości instalacji oraz klasy energetycznej urządzeń i systemów) jak również źródła jego pozyskiwania (kwestia podłączenia do sieci ogólnej bądź wykorzystywania instalacji OZE). Jak wynika z danych GUS<sup>25</sup> dla kraju, w roku 2021, w strukturze paliw wykorzystanych do produkcji energii ciepłej na cele grzewcze, największy udział stanowiły paliwa stałe (61,9%) i gazowe (36,1%). Uzależnienie od tradycyjnych metod ogrzewania jest wciąż bardzo wysokie. Z drugiej strony, powołując się na dane GUS dotyczące potrzeb w zakresie inwestycji termomodernizacyjnych<sup>26</sup>, aż blisko 40% budynków wielomieszkaniowych w kraju wymaga podjęcia tego rodzaju działań. Nawet jeżeli część z tych budynków przeszła już termomodernizację, to skala potrzeb wciąż pozostaje bardzo duża. W tych aspektach na obszarze OPPT Sępólna Krajeńskiego identyfikuje się problemy związane zwłaszcza z budynkami użyteczności publicznej (ale także budynkami mieszkaniowymi) ogrzewanymi za pomocą mało efektywnych systemów grzewczych oraz charakteryzującymi się bardzo słabą izolacją zewnętrzną i występowaniem mostków termicznych. Bardzo często są to obiekty użytkowane od wielu lat, zbudowane w oparciu o stare systemy budownictwa. Efektem tego są mierzony bardzo duże straty ciepła, jak również widoczna jest duża energochłonność w związku z potrzebą stałego utrzymywania odpowiedniej temperatury w środku. Część budynków korzysta z ogrzewania dostarczanego przez lokalne ciepłownie. Opierają się one jednak na wysoko emisyjnych rozwiązaniach, co istotnie ogranicza możliwości zrealizowania celów redukcyjnych zanieczyszczeń powietrza. Mimo to efektywność zbiorczych systemów ciepłowniczych jest znacznie wyższa w stosunku do rozproszonych, indywidualnych systemów ciepłowniczych (charakteryzujących się zróżnicowanym poziomem klas kotłów oraz zróżnicowanym jakościowo, użytym surowcem energetycznym). Poza tym korzystanie z systemów zbiorczych minimalizuje ryzyko bezpośredniej ekspozycji mieszkańców na zanieczyszczenia powietrza na poziomie tzw. niskiej emisji (niemniej jednak zanieczyszczenia te odkładane są na wyższych poziomach atmosfery). W tym aspekcie na obszarze OPPT Sępólna Krajeńskiego identyfikowana jest potrzeba zmniejszenia emisyjności systemów oraz zdecydowanego zwiększenia zaangażowania źródeł odnawialnych (ewentualnie niskoemisyjnych lub kogeneracyjnych) w produkcję energii ciepłej. Podobnie jest w przypadku zapotrzebowania na energię elektryczną, której konsumpcja (zwłaszcza w budynkach

<sup>23</sup> <https://susza.iung.pulawy.pl>

<sup>24</sup> <https://klimat.imgw.pl>

<sup>25</sup> Gospodarka energetyczna i gazownictwo w 2021r. GUS, 2022

<sup>26</sup> Opracowanie metodologii i przeprowadzenie badania skali działań termomodernizacyjnych budynków mieszkalnych wielomieszkaniowych. GUS, 2018

użyteczności publicznej opartych na energochłonnych instalacjach elektrycznych) jest bardzo wysoka. Dotyczy to na przykład systemów oświetlenia oraz zasilania urządzeń, których częstotliwość eksploatacji jest bardzo wysoka. W tym miejscu należy również zwrócić uwagę na kwestię produkcji energii z odnawialnych źródeł. Na obszarze OPPT Sępólna Krajeńskiego energia wykorzystywana na potrzeby działalności budynków użyteczności publicznej i budynków komunalnych pochodzi w głównej mierze z ogólnej sieci energetycznej, pomimo iż mają one potencjał do wdrażania rozwiązań opartych na własnej produkcji energii z odnawialnych źródeł.

Omówione powyżej aspekty wpływają na bardzo duże zainteresowanie problematyką zmian klimatu zarówno przez podmioty ze sfery publicznej, jak i prywatnej. Przeciwdziałanie pogłębianiu się zmianom klimatu (zwanej mitygacją zmian klimatu) oraz uodpornienie się na skutki tych zmian, stanowią szczególny obszar interwencji na poziomie Unii Europejskiej, kraju oraz województwa kujawsko-pomorskiego. Ponadto w ramach wspomnianej perspektywy przyjęto zasadę DNSH („do not significant harm”), która nakazuje realizowanie działań inwestycyjnych w taki sposób, aby nie czynić znaczących szkód w środowisku. Zasada ta jest oceniana w odniesieniu do celów środowiskowych tj. łagodzenie zmian klimatu, adaptacja do zmian klimatu, odpowiednie użytkowanie i ochrona zasobów wodnych i morskich, gospodarka o obiegu zamkniętym, zapobieganie i kontrola zanieczyszczeń powietrza, wody i ziemi oraz ochrona i odtwarzanie bioróżnorodności i ekosystemów.

## **2.19. Analiza potrzeb w zakresie wsparcia administracyjnego**

Niezbędnym elementem skutecznej i efektywnej realizacji zadań związanych z opracowaniem i wdrożeniem *Strategii Terytorialnej Obszaru Prowadzenia Polityki Terytorialnej Sępólna Krajeńskiego* jest odpowiednio przygotowany zespół kadrowo – administracyjny obsługujący zawiązane partnerstwo. Partnerstwo, jako nowa jednostka zarządzana na poziomie lokalnym, musi powołać zespół kadrowy, w celu prowadzenia statutowych działań, a także z uwagi na konieczność zapewnienia sprawnej realizacji i wdrażania strategii na poziomie OPPT. W związku z tym istnieje potrzeba wsparcia finansowego dla tych jednostek, którym powierzone zostały zadania związane z prowadzeniem polityki terytorialnej na terenie wyodrębnionego obszaru. Wsparcie finansowe zdolności administracyjnej polega na finansowaniu wynagrodzeń pracowników, zakupie wyposażenia biura, w tym materiałów biurowych i eksploatacyjnych oraz zakupie sprzętu komputerowego wraz z oprogramowaniem, sfinansowaniu szkoleń dla pracowników, utworzeniu strony internetowej, a także organizacji spotkań, w ramach partnerstwa, związanych z wdrażaniem polityki terytorialnej i rozwijaniem współpracy.

Wsparcie lokalnych struktur OPPT umożliwi zapewnienie stabilnej i kompetentnej kadry pracowników, a tym samym sprawnej obsługi wdrażania polityki terytorialnej w ww. obszarze funkcjonalnym oraz umożliwi sprawniejsze aplikowanie o środki finansowe na realizację wskazanych projektów. Zrealizowane projekty natomiast przyczynią się do rozwoju regionu i przeciwdziałania marginalizacji.

## **2.20. Podsumowanie (identyfikacja najważniejszych problemów/potrzeb rozwojowych obszaru, jako podstawy programowania interwencji w ramach Polityki Terytorialnej Województwa Kujawsko-Pomorskiego)**

Wykonana dla OPPT Sępólna Krajeńskiego diagnoza wskazuje na występujące na tym obszarze silne powiązania społeczno-gospodarcze i środowiskowe. Szczególnie silnie zaznaczają się powiązania miasta Sępólna Krajeńskie z resztą obszaru OPPT, który jako ośrodek powiatowy zapewnia obsługę mieszkańców na poziomie ponadlokalnym. Na poziomie lokalnym obserwuje się związki łączące ośrodki lokalne (najczęściej będące siedzibami gmin) i otaczające je obszary wiejskie w zakresie realizacji podstawowych usług społecznych, takich jak opieka nad dziećmi i edukacja, opieka

zdrowotna, kultura, a także świadczenie pracy, rekreacja i wypoczynek. Postrzeganie OPPT Sępólna Krajeńskiego jako spójnego obszaru uwidacznia się również w podejmowanych przez samorządy działaniach mających wpływ na stan środowiska przyrodniczego całego terenu OPPT.

Na obszarze OPPT Sępólna Krajeńskiego jako główne obszary wymagające wsparcia – w zakresie, których identyfikuje się najważniejsze problemy, potrzeby i potencjały rozwojowe - które stanowią podstawę programowania interwencji w ramach Polityki Terytorialnej Województwa Kujawsko-Pomorskiego wskazuje się przede wszystkim:

- wychowanie przedszkolne, kształcenie ogólne i zawodowe – ze względu na występujący niski udział dzieci objętych wychowaniem przedszkolnym oraz potrzeby w zakresie poprawy jakości świadczenia usług wychowania przedszkolnego, niską jakość kształcenia mierzoną wynikami egzaminów zewnętrznych, niedostateczne kompetencje kluczowe uczniów (zwłaszcza cyfrowe i językowe), potrzeby rozwoju i dostosowania szkolnictwa zawodowego do potrzeb nowoczesnego rynku pracy, jak również występujące potrzeby wsparcia infrastrukturalnego i doposażenia obiektów, organizację zajęć dodatkowych i włączających dla osób z niepełnosprawnościami oraz dzieci ze specjalnymi potrzebami, a także wsparcie kadry nauczycielskiej;
- poprawę dostępności i podniesienie standardu zagospodarowanych ogólnodostępnych przestrzeni publicznych oraz obiektów świadczących usługi publiczne, odnowę przestrzeni publicznych, wsparcie rozwoju turystyki - na obszarze występują zniszczone lub mało atrakcyjne przestrzenie i obiekty publiczne, które wymagają zagospodarowania, remontu lub doposażenia w celu udostępnienia ich mieszkańcom m.in. na potrzeby świadczenia usług kulturalnych, rekreacji i wypoczynku oraz włączenia i aktywizacji społecznej, a także podniesienia jakości świadczonych usług; w zakresie potencjałów rozwojowych na obszarze OPPT identyfikuje się niewykorzystany w pełni potencjał do rozwoju turystyki na bazie występujących walorów przyrodniczych;
- budowę dróg rowerowych i pieszo-rowerowych – na terenie OPPT identyfikuje się niedostateczny rozwój infrastruktury rowerowej i występowanie luk w istniejącej sieci, co ogranicza wykorzystywanie roweru jako bezpiecznego i ekologicznego środka transportu; na analizowanym obszarze dostrzega się również potrzebę realizacji dróg rowerowych poprawiających dostępność do obiektów i atrakcji turystycznych w celu wzmocnienia potencjału turystycznego OPPT;
- poprawę efektywności energetycznej, redukcję emisji zanieczyszczeń, oszczędzanie zasobów wodnych – ze względu na obecność na terenie OPPT budynków infrastruktury publicznej cechujących się słabą izolacją termiczną, wykorzystujących mało efektywne, energochłonne i nie ekologiczne systemy grzewcze, na obszarze OPPT identyfikuje się również potrzeby dotyczące oszczędnego gospodarowania zasobami wody i ograniczania strat wody;
- przygotowanie terenów inwestycyjnych – ze względu na występowanie niskich wskaźników poziomu przedsiębiorczości oraz identyfikowane ciągle zapotrzebowanie na przygotowane i uzbrojone tereny inwestycyjne na potrzeby rozwoju gospodarczego;
- wsparcie administracyjne – w celu sprawnego wdrażania ustaleń Strategii identyfikuje się szereg potrzeb w zakresie wsparcia kadry odpowiedzialnej za realizację zadań związanych z Polityką Terytorialną oraz zakup niezbędnego wyposażenia.

### **3. Identyfikacja obszarów charakteryzujących się trudną sytuacją społeczno-gospodarczą, tj. wykazujących negatywną sytuację społeczno-gospodarczą, gmin zagrożonych trwałą marginalizacją i miast średnich tracących funkcje społeczno-gospodarcze**

Według Strategii rozwoju województwa kujawsko-pomorskiego - Strategia Przyspieszenia 2030+ w obrębie OPPT Sępólna Krajeńskiego identyfikuje się obszary wymagające rozwiązania negatywnej

sytuacji społeczno-gospodarczej (będące Obszarami Strategicznej Interwencji wskazywanymi w polityce regionalnej województwa). W ujęciu regionalnym<sup>27</sup> do gmin problemowych pod względem niskiego poziomu przedsiębiorczości i niskiego poziomu rozwoju społecznego zaliczono gminę Sośno<sup>28</sup>. W gminie tej na wskazane problemy nakładają się także procesy starzenia się społeczeństwa o ponadprzeciętnym natężeniu. Ponadto gminy Sośno oraz Więcbork identyfikowane są jako obszar zagrożony trwałą marginalizacją na poziomie krajowym<sup>29</sup>.

#### 4. Wizja rozwoju obszaru – oczekiwany wynik realizacji działań planowanych w ramach Polityki Terytorialnej

Realizacja projektów w ramach zaproponowanych celów strategicznych na terenie OPPT Sępólna Krajeńskiego przyczyni się do podniesienia poziomu rozwoju społeczno-gospodarczego obszaru, zwiększenia powiązań społeczno-gospodarczych wewnątrz obszaru oraz wesprze proces zielonej transformacji i rozwoju gospodarki zeroemisyjnej.

OPPT Sępólna Krajeńskiego stanie się obszarem bardziej atrakcyjnym gospodarczo, dzięki przygotowanym uzbrojonym terenom inwestycyjnym, służącym pozyskaniu inwestorów i tworzeniu nowych miejsc pracy dla mieszkańców całego obszaru. W wyniku podnoszenia jakości i dostosowania kształcenia zawodowego do potrzeb rynku pracy wzmocnione zostaną kompetencje zawodowe przyszłych pracowników.

Poprawi się stan czystości powietrza atmosferycznego w wyniku realizacji działań z zakresu modernizacji źródeł ciepła i modernizacji energetycznej budynków użyteczności publicznej oraz rozwoju sieci dróg rowerowych umożliwiających ekologiczne przemieszczanie się na terenie obszaru. Realizacja dróg rowerowych i pieszo rowerowych wpłynie także na zwiększenie dostępności, gdyż umożliwi mieszkańcom obszaru bezpieczną i ekologiczną podróż rowerem w celu skorzystania z usług publicznych czy dotarcia do miejsc pracy.

Poprawi się dostęp mieszkańców do dobrej jakości wody pitnej oraz ograniczone zostaną jej straty w wyniku modernizacji przestarzałych systemów i sieci wodociągowych.

Na terenie OPPT Sępólna Krajeńskiego nastąpi poprawa jakości życia mieszkańców poprzez wzrost jakości i zwiększenie dostępu do usług publicznych, zwłaszcza edukacyjnych, wychowania przedszkolnego i kulturalnych. W wyniku realizacji projektów edukacyjnych uczniowie obszaru będą lepiej wykształceni i uzyskają dodatkowe kompetencje kluczowe i umiejętności uniwersalne, zwłaszcza

<sup>27</sup> na podstawie delimitacji wykonanej na potrzeby „Strategii Przyspieszenia 2030+”

<sup>28</sup> wskaźniki, względem których gminę uznano za problemową tj. w przypadku których gmina wykazała negatywne wartości (poniżej lub powyżej przyjętego kryterium)

- saldo migracji wewnętrznych na 1 tys. mieszkańców (wartość uśredniona z lat 2014-2018) (Sośno)
- zmiana liczby ludności w latach 2010-2018 (2010=100%)
- wyniki egzaminów z matematyki i języka angielskiego na poziomie szkoły podstawowej (wartość uśredniona dla lat 2015-2016) oraz gimnazjum (wartość uśredniona dla lat 2016-2018) jako procent średniej krajowej
- udział zarejestrowanych osób bezrobotnych powyżej 12 miesięcy w ludności w wieku produkcyjnym w 2018 r.
- udział bezrobotnych kobiet w liczbie kobiet w wieku produkcyjnym w 2018 r.
- udział beneficjentów środowiskowej pomocy społecznej w liczbie ludności ogółem w 2017 r.
- udział dzieci w wieku do 17 lat, na które rodzice otrzymują zasiłek rodzinny w ogólnej liczbie dzieci w tym wieku w 2017 r.
- udział dzieci w wieku 3-5 lat objętych wychowaniem przedszkolnym w 2017 r.
- udział osób uprawnionych do głosowania, które oddały głos w I turze wyborów samorządowych w latach 2010, 2014 i 2018
- liczba podmiotów wpisanych do rejestru REGON na 1 tys. ludności w 2018 r.
- liczba osób fizycznych prowadzących działalność gospodarczą na 100 osób w wieku produkcyjnym w 2018 r.

<sup>29</sup> na podstawie delimitacji wykonanej na potrzeby „Strategii na Rzecz Odpowiedzialnego Rozwoju” a następnie zaktualizowanej w roku 2020 („Zaktualizowana lista gmin zagrożonych trwałą marginalizacją, programowanie 2021-2027” oraz „Zaktualizowana imienna lista 139 miast średnich tracących funkcje społeczno-gospodarcze”)

w zakresie kompetencji matematyczno-przyrodniczych, językowych, cyfrowych, a więc niezbędnych w przyszłym procesie nauki i pozyskiwania pracy. Zwiększy się dostęp do wychowania przedszkolnego w wyniku utworzenia nowych miejsc przedszkolnych, a wprowadzenie nowoczesnych metod prowadzenia zajęć i zwiększenie oferty edukacyjnej i rozbudzenie zainteresowań dzieci poznawaniem świata i nauką przyczyni się do wzrostu atrakcyjności placówek wychowania przedszkolnego. Zarówno w procesie kształcenia szkolnego, jak i wychowania przedszkolnego uwzględniane będą potrzeby uczniów i dzieci ze specjalnymi potrzebami edukacyjnymi, zwiększając dostępność do nauki i zabawy w grupie rówieśników, co sprzyjać będzie integracji, rozwojowi tolerancji i wzmocnieniu więzi międzyludzkich wśród dzieci. W procesie kształcenia i wychowania uczniowie i dzieci przedszkolne uzyskają lepsze wsparcie ze strony nauczycieli, którzy podniosą swoje kompetencje i kwalifikacje w wyniku uczestnictwa w stażach i szkoleniach. Zwiększy się uczestnictwo mieszkańców w życiu społeczno-kulturalnym obszaru w wyniku podniesienia jakości i modernizacji obiektów kultury.

Przestrzeń stanie się bardziej atrakcyjna i dostępna dla mieszkańców obszaru oraz turystów. Odnowione zostaną zaniedbane lub zniszczone przestrzenie publiczne, które służyć będą społecznościom lokalnym, umożliwiając bezpieczne spędzanie wolnego czasu, wzmacniając integrację i kontakty międzyludzkie. W wyniku realizacji infrastruktury turystycznej i rekreacyjnej wzmocniony zostanie potencjał turystyczny obszaru.

W celu wzmocnienia rozwoju OPPT Sępólna Krajeńskiego, na obszarze planuje się także realizację działań uzupełniających w ramach instrumentu RLKS.

## 5. Opis wsparcia obszarów charakteryzujących się trudną sytuacją społeczno-gospodarczą

Celem realizacji założeń Polityki Terytorialnej Województwa Kujawsko-Pomorskiego jest zrównoważony rozwój całego województwa, ze szczególnym uwzględnieniem tzw. obszarów problemowych (miast średnich tracących funkcje społeczno-gospodarcze, gmin zagrożonych trwałą marginalizacją, gmin wykazujących negatywną sytuację społeczno-gospodarczą), którym przyznano dodatkowe wsparcie finansowe przeznaczone na realizację działań służących poprawie zdiagnozowanej sytuacji problemowej.

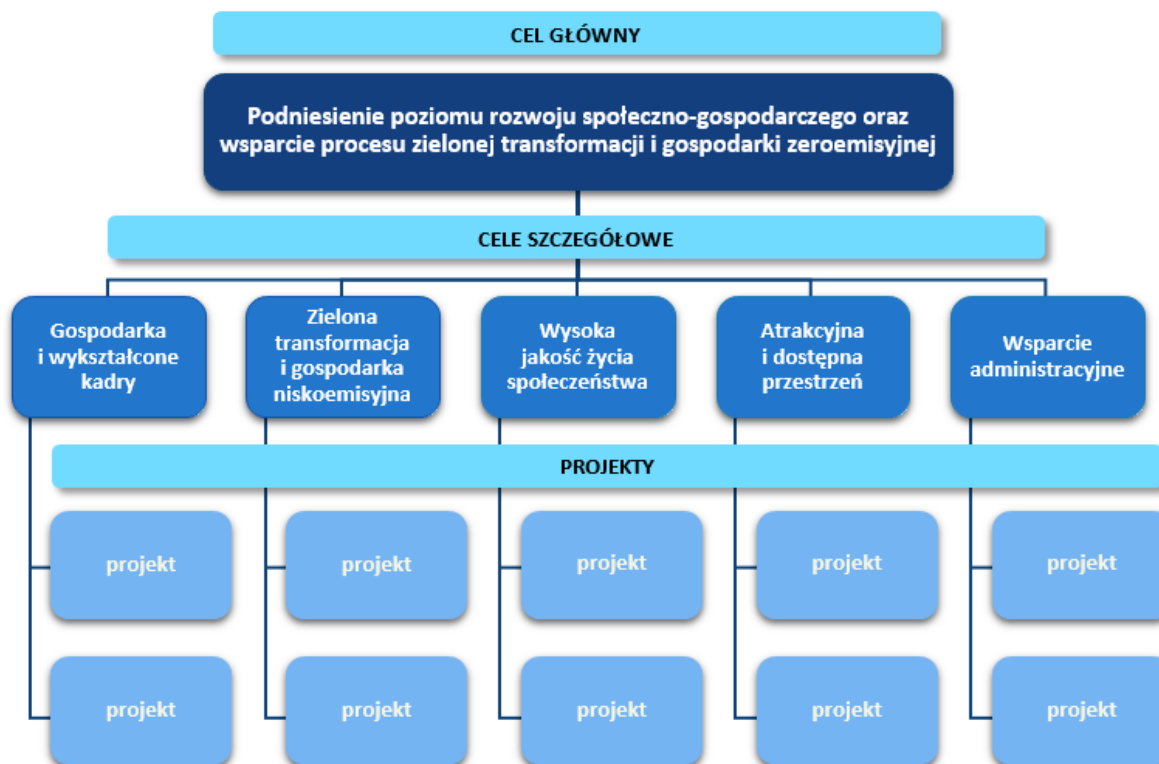
Na terenie OPPT Sępólna Krajeńskiego do tzw. obszarów problemowych zaliczono **gminę Sośno** (na poziomie krajowym zaliczoną do gmin zmarginalizowanych, a na poziomie regionalnym do gmin problemowych pod względem niskiego poziomu rozwoju społecznego i niskiego poziomu przedsiębiorczości) i **gminę Więcbork** (na poziomie krajowym zaliczoną do gmin zmarginalizowanych), dla których w celu niwelowania występujących na ich terenie problemów społeczno-gospodarczych planuje się realizację działań mających na celu wsparcie podniesienia jakości kształcenia ogólnego, co sprzyjać będzie nabywaniu przez uczniów kompetencji kluczowych, wyrównywaniu szans rozwojowych i wzrostowi ich aktywności. Projekty mające na celu zwiększenie dostępu do dobrej jakości wychowania przedszkolnego wpłyną zarówno na możliwości podjęcia pracy przez opiekunów dzieci, jak i na wzrost kompetencji miękkich u przedszkolaków, wzrost aktywności i zainteresowania nauką, umożliwiając jednocześnie włączenie społeczne i integrację z rówieśnikami dzieci z rodzin defaworyzowanych.

Dzięki działaniom wspierającym rozwój instytucji kultury i odnowę przestrzeni publicznych mieszkańcy gmin notujących sytuację problemową zyskają przestrzeń do realizacji działań o charakterze kulturalno-rozrywkowym oraz działań włączających i możliwość integracji społecznej i międzypokoleniowej, umożliwiając tym samym włączenie społeczne osób wymagających wsparcia.

Wpływ na poprawę sytuacji obu gmin problemowych OPPT Sępólna Krajeńskiego będą miały również działania prowadzone przez Samorząd Powiatowy w zakresie wzmacniania jakości szkolnictwa zawodowego i jego dostosowania do lokalnych rynków pracy oraz w zakresie podniesienia jakości

kształcenia ogólnego na poziomie ponadpodstawowym, co w wyniku poprawy poziomu nauczania, i wzrostu kompetencji kluczowych, w tym cyfrowych, wpłynie w przyszłości na zwiększenie poziomu aktywizacji społecznej na rynku pracy, a tym samym pozytywnie wpłynie na zdiagnozowany w gminach problem niskiego poziomu przedsiębiorczości.

## 6. Cele rozwojowe obszaru realizowane poprzez wsparcie w ramach Polityki Terytorialnej Województwa Kujawsko-Pomorskiego



Ryc. Schemat struktury celów oraz realizujących je projektów (tzw. drzewo ustaleń)

### 6.1. Opis realizacji celów

#### **Cel główny: Podniesienie poziomu rozwoju społeczno-gospodarczego oraz wsparcie procesu zielonej transformacji i gospodarki zeroemisyjnej**

Głównym celem realizacji strategii służącej wsparciu rozwoju w ramach polityki terytorialnej województwa kujawsko-pomorskiego jest „Podniesienie poziomu rozwoju społeczno-gospodarczego oraz wsparcie procesu zielonej transformacji i gospodarki zeroemisyjnej”. Cel główny swoim zakresem obejmuje wszystkie zagadnienia mieszczące się w ramach celów szczegółowych i określa (stanowi swego rodzaju deklarację), dotyczącą wizji rozwoju obszaru, do której będzie się dążyć poprzez realizację zaplanowanej interwencji w ramach Polityki Terytorialnej Województwa Kujawsko-Pomorskiego. Cel ten zdefiniowano na podstawie zidentyfikowanych problemów i potrzeb rozwojowych występujących na obszarze realizacji Strategii, a jego wypełnienie związane będzie przede wszystkim z rozwojem innowacyjności i konkurencyjności gospodarki, w tym rozwojem rynku pracy, kształtowaniem stanu środowiska przyrodniczego, poprawą szeroko rozumianego rozwoju społecznego, zwłaszcza w aspekcie rozwoju i dostępności do usług z zakresu edukacji, zdrowia, kultury i sportu oraz kształtowaniem warunków i przestrzeni dla wysokiej jakości życia.

**Cele szczegółowe:**

**1. Cel szczegółowy: Gospodarka i wykształcone kadry**

Cel szczegółowy „Gospodarka i wykształcone kadry” obejmuje projekty związane z podniesieniem atrakcyjności gospodarczej regionu tj. projekty związane z uzbrojeniem terenu, powstaniem niezbędnej infrastruktury oraz projekty realizowane w zakresie poprawy infrastruktury i jakości kształcenia zawodowego.

W ramach wzrostu atrakcyjności gospodarczej realizowane będą działania mające na celu przyciągnięcie inwestorów i zachęcenie ich do prowadzenia działalności gospodarczej na terenach lokalnych. Działania te obejmują wsparcie polegające na uzbrojeniu terenów inwestycyjnych wraz z powstaniem niezbędnej infrastruktury. Ważnym elementem wzrostu gospodarczego jest także dostępność wysoko wykwalifikowanych kadr. W celu podniesienia efektywności i jakości kształcenia zawodowego realizowane będą projekty ukierunkowane na dostosowanie kształcenia zawodowego do potrzeb rynku pracy, związane z dostosowaniem kształcenia zawodowego do wymogów zielonej i cyfrowej transformacji oraz promowaniem kształcenia zawodowego jako wysokiej jakości ścieżki kariery wymagającej wysokich kwalifikacji, jak również projekty poprawiające infrastrukturę edukacyjną i szkoleniową szkół oraz centrów i placówek prowadzących kształcenie zawodowe lub ustawiczne.

**2. Cel szczegółowy: Zielona transformacja i gospodarka niskoemisyjna**

Cel szczegółowy „Zielona transformacja i gospodarka niskoemisyjna” związany jest z poprawą stanu środowiska przyrodniczego, tj. obejmuje projekty dotyczące poprawy efektywności energetycznej, redukcji emisji zanieczyszczeń do powietrza, przystosowania do zmian klimatu, zrównoważonej gospodarki wodnej oraz gospodarki zeroemisyjnej.

Do najważniejszych wyzwań związanych z poprawą stanu środowiska przyrodniczego należą kwestie poprawy jakości powietrza i gospodarki wodnej. Cel „Zielona transformacja i gospodarka niskoemisyjna” zawiera szereg wielokierunkowych działań, które wpłyną na poprawę obecnego systemu energetycznego oraz efektywne wykorzystanie istniejących zasobów wodnych. Kompleksowa modernizacja energetyczna, rozwój efektywnych energetycznie systemów ciepłowniczych opartych na źródłach OZE, budowa energooszczędnego oświetlenia ulicznego opartego na technologii LED doprowadzą do redukcji zużycia energii cieplnej i elektrycznej, a tym samym znacząco wpłyną na redukcję zanieczyszczeń powietrza. Obok projektów energetycznych poprawie stanu powietrza będą służyć także działania z zakresu rozwoju i usprawnienia nisko- i zeroemisyjnego transportu publicznego m.in. działania w infrastrukturę rowerową przyczyniające się do priorytetyzacji ruchu pieszego i rowerowego, tym samym zmniejszające ilość emitowanych zanieczyszczeń do powietrza. Natomiast projekty w zakresie efektywnych (inteligentnych) sieci wodociągowych, odpowiadające na problem malejących zasobów wodnych, ukierunkowane zostaną na ograniczenie strat wody oraz efektywne wykorzystanie istniejących zasobów wodnych. Wsparcie zielonej i niebieskiej infrastruktury, nasadzenia i zazielenienia przyczynią się do zwiększenia terenów zielonych, a tym samym, realizując zadania małej retencji, pozwolą na skuteczne i efektywne gospodarowanie wodami opadowymi przez co pozytywnie wpłyną na zaadaptowanie danego obszaru do zmian klimatu.

**3. Cel szczegółowy: Wysoka jakość życia społeczeństwa**

Cel szczegółowy „Wysoka jakość życia społeczeństwa” obejmuje projekty związane z poprawą dostępu do wysokiej jakości usług sprzyjających włączeniu społecznemu (m.in. przedszkola), podniesieniem jakości kształcenia ogólnego, wsparciem instytucji kultury oraz ochroną zdrowia.

Zwiększenie dostępu do wysokiej jakości infrastruktury i usług społecznych skorelowane jest z kompleksową poprawą warunków kształcenia przedszkolnego tj. tworzeniem nowych miejsc wychowania przedszkolnego, a także działaniami wpływającymi na poprawę oferty i jakości

świadczonych usług edukacyjnych. Wysoka jakość życia społecznego to także projekty w zakresie poprawy jakości i efektywności kształcenia ogólnego. Działania te przyczynić się mają przede wszystkim do wyrównywania szans edukacyjnych wewnątrz- i międzyregionalnych. Projekty realizowane dla uczniów obejmować będą m. in. podnoszenie kompetencji kluczowych (w tym cyfrowych), społecznych, społeczno-emocjonalnych, podstawowych, przekrojowych lub związanych z zieloną lub cyfrową transformacją. Nie zabraknie również działań w zakresie doradztwa edukacyjno-zawodowego czy edukacji włączającej. Wsparcie dla przedstawicieli kadry będzie dotyczyć m. in. podnoszenia kompetencji lub nabywania kwalifikacji związanych z danym zawodem, podnoszenia kompetencji kluczowych (w tym cyfrowych), społeczno-emocjonalnych, przekrojowych lub związanych z zieloną lub cyfrową transformacją. Kadry szkół i placówek będzie udzielana pomoc w rozwiązywaniu problemów dydaktycznych lub wychowawczych. Z kolei szkoły i placówki prowadzące kształcenie ogólne uzyskają możliwość poprawy warunków kształcenia w ramach dostosowania do wymogów edukacji włączającej, w tym poprawy dostępności. Działania związane ze wsparciem instytucji kultury ukierunkowane będą na rozwój i funkcjonowanie oferty instytucji kultury dostosowanej do odbiorców lokalnych oraz regionalnych, a także na zadania w zakresie budowy/rozbudowy/remontu, wyposażenia oraz adaptacji obiektów do pełnienia funkcji kulturalnych. Cel ten obejmuje także działania związane z odrestaurowaniem i konserwacją ogólnodostępnych obiektów zabytkowych wraz z zagospodarowaniem terenu wokół nich. Ważnym aspektem będą także projekty rozwijające czytelnictwo w formule tworzenia/wspierania bibliotek lokalnych/mediatek jako centrów życia społecznego. Sektor kultury stanowi bowiem istotny potencjał zrównoważonego rozwoju społeczno-gospodarczego przez co jest ważnym elementem wpływającym na podniesienie jakości życia.

#### **4. Cel szczegółowy: Atrakcyjna i dostępna przestrzeń**

Cel szczegółowy „Atrakcyjna i dostępna przestrzeń” obejmuje zagadnienia związane z odnową przestrzeni publicznej, turystyką oraz ścieżkami rowerowymi prowadzącymi do atrakcji turystycznych.

W celu przywrócenia lub nadania nowych funkcji, kulturalnych, społecznych lub edukacyjnych zdegradowanej przestrzeni, obiektom bądź terenom, w ramach celu „Atrakcyjna i dostępna przestrzeń” realizowane będą projekty polegające m.in. na ich przebudowie, remoncie, adaptacji (wraz z wyposażeniem) oraz projekty mające na celu uporządkowanie i zagospodarowanie przestrzeni publicznej, służące udostępnieniu terenów dla mieszkańców. W obszarze turystyki realizowane mogą być projekty przyczyniające się do rozwoju oferty turystycznej bazującej na lokalnym potencjale turystycznym oraz walorach kulturowych i przyrodniczych, polegające m.in. na rozwoju infrastruktury turystycznej wraz z zakupem wyposażenia i sprzętu oraz adaptacji obiektów do pełnienia funkcji turystycznych. Działania te ukierunkowane będą na tworzenie lub rozszerzanie istniejących tras i szlaków turystycznych różnych rodzajów (np. piesze, wodne, rowerowe), w tym budowę, przebudowę i rozbudowę infrastruktury poprawiającej dostępność obiektów i atrakcji turystycznych oraz zagospodarowanie ich bezpośredniego otoczenia (m.in. parkingi, ciągi komunikacyjne, infrastruktura dla osób z niepełnosprawnościami, zielona infrastruktura). W ramach realizacji celu możliwa będzie także budowa/przebudowa szlaków i ścieżek rowerowych, prowadzących do atrakcji turystycznych lub miejsc bezpośrednio z nimi powiązanych.

#### **5. Cel szczegółowy: Wsparcie administracyjne**

Cel szczegółowy „Wsparcie administracyjne” obejmuje działania mające na celu wsparcie zdolności administracyjnej w zakresie wdrażania Polityki Terytorialnej Województwa Kujawsko-Pomorskiego.

W ramach realizacji celu możliwe będzie wynagradzanie osób odpowiedzialnych za realizację polityki terytorialnej, zakup wyposażenia biurowego, sprzętu komputerowego oraz materiałów biurowych i eksploatacyjnych oraz organizacja spotkań w ramach partnerstwa związanych z wdrażaniem polityki terytorialnej i rozwijaniem współpracy. Realizacja projektów przypisanych do celu „Wsparcie

administracyjne” zapewni stworzenie i utrzymanie odpowiednich warunków pracy oraz zatrudnienie wykwalifikowanych pracowników, gwarantujących skuteczne wykonywanie obowiązków związanych z realizacją Polityki Terytorialnej.

## 6.2. Drzewo ustaleń

CEL GŁÓWNY	CELE SZCZEGÓŁOWE	PROJEKTY
Podniesienie poziomu rozwoju społeczno-gospodarczego oraz wsparcie procesu zielonej transformacji i gospodarki zeroemisyjnej	Gospodarka i wykształcone kadry	OPPT-SK-5 Uzbrojenie terenów inwestycyjnych w gminie Sępólno Krajeńskie
		OPPT-SK-17 Mój start w życie zawodowe 2024-2025
		OPPT-SK-18 Mój start w życie zawodowe 2026-2027
	Zielona transformacja i gospodarka niskoemisyjna	OPPT-SK-1 Kompleksowa modernizacja energetyczna wraz z audytem wiejskich szkół podstawowych w Gminie Sępólno Krajeńskie
		OPPT-SK-6 Wymiana źródeł ogrzewania w szkołach podstawowych na terenie Gminy Sośno
		OPPT-SK-9 Modernizacja sieci ciepłowniczej w Sośnie
		OPPT-SK-10 Budowa ścieżki pieszo - rowerowej oraz szlaku rowerowego do największego przedsiębiorstwa produkcyjno - usługowo - handlowego (GABI - Bis) w Gminie Więcbork
		OPPT-SK-11 Zakup i montaż nowoczesnej ultradźwiękowej sieci wodomierzy oraz urządzeń odczytu z modułem detekcji wycieków w celu monitorowania i ograniczania strat wody.
		OPPT-SK-20 Budowa lokalnej ciepłowni zasilającej budynki użyteczności publicznej w Więcborku
		OPPT-SK-21 Kompleksowa termomodernizacja obiektów użyteczności publicznej powiatu sępoleńskiego
		OPPT-SK-22 Wdrożenie zaawansowanego Geograficznego Systemu Informacyjnego (GIS) zarządzania liniową infrastrukturą wodociągową i kanalizacyjną wraz z modelem hydraulicznym oraz strefowym opomiarowaniem w ramach efektywnego monitoringu sieci w celu obniżania strat wody na terenie gminy Kamień Krajeński
		OPPT-SK-23 Budowa ciągu pieszo-rowerowego wzdłuż drogi nr 25 w miejscowości Zamarte
	Wysoka jakość życia społeczeństwa	OPPT-SK-3 Kompetencje kluczem do przyszłości - edycja III
		OPPT-SK-7 Podniesienie kompetencji kluczowych uczniów w Gminie Sośno
		OPPT-SK-8 Tworzenie nowych miejsc przedszkolnych, rozwój oferty przedszkolnej i podniesienie kwalifikacji nauczycieli wychowania przedszkolnego w Sitnie, Gmina Sośno.
		OPPT-SK-12 Zajęcia dodatkowe i specjalistyczne w OWP Gminy Więcbork
		OPPT-SK-13 Podniesienie efektywności kształcenia w szkołach podstawowych Gminy Więcbork

		OPPT-SK-14 Remont oraz doposażenie budynków Miejsko Gminnej Biblioteki Publicznej oraz Miejsko Gminnego Ośrodka Kultury w Więcborku.
		OPPT-SK-16 Przyszłość w naszych rękach II
		OPPT-SK-24 Przyjazne przedszkole
		OPPT-SK-25 Nauka moją szansą
		OPPT-SK-27 Modernizacja sali kinowej w MGOK w Kamieniu Krajeńskim
	Atrakcyjna i dostępna przestrzeń	OPPT-SK-2 Zagospodarowanie lasu komunalnego w Sępólnie Krajeńskim
		OPPT-SK-4 Zagospodarowanie przestrzeni Placu Przyjaźni poprzez utworzenie miasteczka ruchu rowerowego.
		OPPT-SK-15 Adaptacja przestrzeni publicznej w Gminie Więcbork.
		OPPT-SK-19 Budowa ścieżek rowerowych na terenie powiatu sępoleńskiego
		OPPT-SK-26 Odnowa przestrzeni publicznej w Kamieniu Krajeńskim
	Wsparcie administracyjne	OPPT-SK-28 Wsparcie administracyjne OPPT Sępólna Krajeńskiego
		OPPT-SK-29 Wsparcie administracyjne na funkcjonowanie Stowarzyszenia OPPT Sępólna Krajeńskiego

## 7. Oczekiwane wskaźniki produktu i rezultatu realizacji strategii

Wskaźniki produktu							
Cel szczegółowy	Działanie	Fundusz	Numer	Wskaźnik	Jednostka miary	Cel pośredni (2024)	Cel końcowy (2029)
2 (i)	Działanie 02.17	EFRR	RCO019	Budynki publiczne o udoskonalonej charakterystyce energetycznej	m2	0	750
2 (i)	Działanie 02.17 Działanie 02.18	EFRR	RCO074	Ludność objęta projektami w ramach strategii zintegrowanego rozwoju terytorialnego	osoby	0	3 355
2 (i)	Działanie 02.17 Działanie 02.18	EFRR	PLRO025	Liczba zmodernizowanych źródeł ciepła (innych niż indywidualne)*	szt.	0	12
2 (v)	Działanie 02.20	EFRR	RCO030	Długość nowych lub zmodernizowanych sieci wodociągowych w ramach zbiorowych systemów zaopatrzenia w wodę	km	223	223
2 (v)	Działanie 02.20	EFRR	RCO074	Ludność objęta projektami w ramach strategii zintegrowanego rozwoju terytorialnego	osoby	10 500	16 051
2 (viii)	Działanie 03.03	EFRR	PLRO058	Wspierana infrastruktura rowerowa	km	0	4,1
2 (viii)	Działanie 03.03	EFRR	RCO074	Ludność objęta projektami w ramach strategii zintegrowanego rozwoju terytorialnego	osoby	0	1 500
4 (f)	Działanie 08.26	EFS+	PLFCO02	Liczba dofinansowanych miejsc wychowania przedszkolnego	sztuki	25	30

Wskaźniki produktu							
Cel szczegółowy	Działanie	Fundusz	Numer	Wskaźnik	Jednostka miary	Cel pośredni (2024)	Cel końcowy (2029)
4 (f)	Działanie 08.26	EFS+	PLFCO01	Liczba dzieci objętych dodatkowymi zajęciami w edukacji przedszkolnej	osoby	25	150
4 (f)	Działanie 08.27	EFS+	PLFCO03	Liczba uczniów szkół i placówek systemu oświaty prowadzących kształcenie ogólne objętych wsparciem	osoby	405	1 440
4 (f)	Działanie 08.28	EFS+	PLFCO04	Liczba uczniów i słuchaczy szkół i placówek kształcenia zawodowego objętych wsparciem	osoby	40	276
4 (f)	Działanie 08.28	EFS+	PLFCO05	Liczba uczniów szkół i placówek kształcenia zawodowego uczestniczących w stażach uczniowskich	osoby	15	79
4 (f)	Działanie 08.26 Działanie 08.27 Działanie 08.28	EFS+	PLFCO07	Liczba szkół i placówek systemu oświaty objętych wsparciem	podmioty	9	37
5 (i)	Działanie 05.12 Działanie 05.13	EFRR	RCO077	Liczba obiektów kulturalnych i turystycznych objętych wsparciem	sztuki	2	5
5 (i)	Działanie 05.12 Działanie 05.13 Działanie 05.14	EFRR	RCO074	Ludność objęta projektami w ramach strategii zintegrowanego rozwoju terytorialnego	osoby	1000	10 206
5 (i)	Działanie 05.15	EFRR	RCO074	Ludność objęta projektami w ramach strategii zintegrowanego rozwoju terytorialnego	osoby	0	8

## Wskaźniki rezultatu

Cel szczegółowy	Działanie	Fundusz	Numer	Wskaźnik	Jednostka miary	Źródło danych	Cel końcowy (2029)
2 (i)	Działanie 02.17 Działanie 02.18	EFRR	RCR029	Szacowana emisja gazów cieplarnianych*	tony równoważnika CO2/rok	CST2021	Zmniejszenie emisji o minimum 30% w stosunku do wartości bazowej
2 (i)	Działanie 02.17 Działanie 02.18	EFRR	RCR026	Roczne zużycie energii pierwotnej (w tym: w lokalach mieszkalnych, budynkach publicznych, przedsiębiorstwach, innych)*	MWh/rok	CST2021	Zmniejszenie zużycia energii o minimum 30% w stosunku do wartości bazowej
2 (v)	Działanie 02.20	EFRR	RCR041	Ludność przyłączona do ulepszonych zbiorowych systemów zaopatrzenia w wodę	osoby	CST2021	16 051
2 (viii)	Działanie 03.03	EFRR	RCR064	Roczna liczba użytkowników infrastruktury rowerowej	użytkownicy/rok	CST2021	1 500
4 (f)	Działanie 08.27 Działanie 08.28	EFS+	PLFCR01	Liczba uczniów, którzy nabyli kwalifikacje po opuszczeniu programu	osoby	CST2021	1613

## Wskaźniki rezultatu

Wskaźniki rezultatu							
Cel szczegółowy	Działanie	Fundusz	Numer	Wskaźnik	Jednostka miary	Źródło danych	Cel końcowy (2029)
5 (i)	Działanie 05.12 Działanie 05.13	EFRR	RCR077	Liczba osób odwiedzających obiekty kulturalne i turystyczne objęte wsparciem	osoby odwiedzające/ rok	CST2021	4 530

\* wartość pośrednia i docelowa wskaźników zostanie zweryfikowana po przeprowadzeniu audytów energetycznych, przed złożeniem wniosków o dofinansowanie.

## 8. Wskazanie zgodności planowanej interwencji z dokumentami programowymi (funduszami), do których zamierza się aplikować o finansowanie wsparcia

Niniejsza Strategia terytorialna realizowana będzie zgodnie z przyjętym Programem *Fundusze Europejskie dla Kujaw i Pomorza (FEoKP) 2021-2027*. Program ten umożliwi ubieganie się o wsparcie na realizację projektów w ramach instrumentów terytorialnych takich jak m.in. ZIT, czy IIT. W województwie kujawsko-pomorskim tymi instrumentami objęte są konkretne obszary (tzw. obszary prowadzenia polityki terytorialnej), które wyznaczone zostały w *Strategii Rozwoju Województwa Kujawsko-Pomorskiego do roku 2030 – Strategia Przyspieszenia 2030+*. We wspomnianym programie FEoKP zapisano, iż to strategię ZIT/IIT będą określały kierunki wsparcia i projekty dostosowane do specyfiki danego obszaru, zgodnie z przyjętymi założeniami rozwojowymi dla poszczególnych poziomów Polityki Terytorialnej Województwa Kujawsko-Pomorskiego. Niniejsza Strategia określa zatem listę projektów odpowiadających na problemy oraz potrzeby obszaru OPPT Sępólna Krajeńskiego, które wynikają z zakresu wsparcia w ramach Celów Polityki: CP2, CP4, CP5 scharakteryzowanego w programie FEoKP. Wszystkie projekty wskazane do realizacji w ramach niniejszej Strategii, dla których planowane jest finansowanie ze środków programu FEoKP 2021-2027, wykazują pełną zgodność z zapisami tego programu.

**Tabela. Wykazanie zgodności planowanej interwencji z celami i priorytetami określonymi w programie FEoKP 2021-2027**

Cel Polityki	Priorytet	Cel szczegółowy	Nazwy projektów zgodnych z zakresem wsparcia w ramach celów i priorytetów
<p><b>Cel Polityki 2.</b> Bardziej przyjazna dla środowiska, niskoemisyjna i przechodząca w kierunku gospodarki zeroemisyjnej oraz odporna Europa dzięki promowaniu czystej i sprawiedliwej transformacji energetycznej, zielonych i niebieskich inwestycji, gospodarki o obiegu zamkniętym, łagodzenia zmian klimatu i przystosowania się do nich, zapobiegania ryzyku i zarządzania ryzykiem oraz</p>	<p><b>Priorytet 2</b> Fundusze Europejskie dla czystej energii i ochrony zasobów środowiska regionu</p>	<p><b>2(i)</b> Wspieranie efektywności energetycznej i redukcji emisji gazów cieplarnianych</p>	<p>OPPT-SK-1 Kompleksowa modernizacja energetyczna wraz z audytem wiejskich szkół podstawowych w Gminie Sępólno Krajeńskie</p> <p>OPPT-SK-6 Wymiana źródeł ogrzewania w szkołach podstawowych na terenie Gminy Sośno</p> <p>OPPT-SK-9 Modernizacja sieci ciepłowniczej w Sośnie</p> <p>OPPT-SK-20 Budowa lokalnej ciepłowni zasilającej budynek użyteczności publicznej w Więcborku</p> <p>OPPT-SK-21 Kompleksowa termomodernizacja obiektów użyteczności publicznej powiatu sępoleńskiego</p>

zrównoważonej mobilności miejskiej	<p><b>Priorytet 2</b></p> <p>Fundusze Europejskie dla czystej energii i ochrony zasobów środowiska regionu</p>	<p><b>2(v)</b></p> <p>Wspieranie dostępu do wody oraz zrównoważonej gospodarki wodnej</p>	<p>OPPT-SK-11 Zakup i montaż nowoczesnej ultradźwiękowej sieci wodomierzy oraz urządzeń odczytu z modułem detekcji wycieków w celu monitorowania i ograniczania strat wody.</p> <p>OPPT-SK-22 Wdrożenie zaawansowanego Geograficznego Systemu Informacyjnego (GIS) zarządzania liniową infrastrukturą wodociągową i kanalizacyjną wraz z modelem hydraulicznym oraz strefowym opomiarowaniem w ramach efektywnego monitoringu sieci w celu obniżania strat wody na terenie gminy Kamień Krajeński</p>
	<p><b>Priorytet 3</b></p> <p>Fundusze Europejskie na zrównoważony transport miejski</p>	<p><b>2(viii)</b></p> <p>Wspieranie zrównoważonej multimodalnej mobilności miejskiej jako elementu transformacji w kierunku gospodarki zeroemisyjnej</p>	<p>OPPT-SK- 10 - Budowa ścieżek oraz szlaków rowerowych wzdłuż drogi wojewódzkiej Nr 241 i 242 w m. Więcbork, Runowo Krajeńskie i Śmiłowo, gm. Więcbork.</p> <p>OPPT-SK-23 Budowa ciągu pieszo-rowerowego wzdłuż drogi nr 25 w miejscowości Zamarte</p>
<p><b>Cel Polityki 4.</b></p> <p>Europa o silniejszym wymiarze społecznym, bardziej sprzyjająca włączeniu społecznemu i wdrażająca Europejski filar praw socjalnych</p>	<p><b>Priorytet 8</b></p> <p>Fundusze Europejskie na wsparcie w obszarze rynku pracy, edukacji i włączenia społecznego.</p>	<p><b>4(f)</b></p> <p>Wspieranie równego dostępu do dobrej jakości, włączającego kształcenia i szkolenia oraz możliwości ich ukończenia, w szczególności w odniesieniu do grup w niekorzystnej sytuacji, od wczesnej edukacji i opieki nad dzieckiem przez ogólne i zawodowe kształcenie i</p>	<p>OPPT-SK-3 Kompetencje kluczem do przyszłości - edycja III</p> <p>OPPT-SK-7 Podniesienie kompetencji kluczowych uczniów w Gminie Sośno</p> <p>OPPT-SK-8 Tworzenie nowych miejsc przedszkolnych, rozwój oferty przedszkolnej i podniesienie kwalifikacji nauczycieli wychowania</p>

		szkolenie, po szkolenictwo wyższe, a także kształcenie i uczenie się dorosłych, w tym ułatwienie mobilności edukacyjnej dla wszystkich i dostępności dla osób z niepełnosprawnościami	<p>przedszkolnego w Sitnie, Gmina Sośno.</p> <p>OPPT-SK-12 Zajęcia dodatkowe i specjalistyczne w OWP Gminy Więcbork</p> <p>OPPT-SK-13 Podniesienie efektywności kształcenia w szkołach podstawowych Gminy Więcbork</p> <p>OPPT-SK-16 Przyszłość w naszych rękach II</p> <p>OPPT-SK-17 Mój start w życie zawodowe 2024-2025</p> <p>OPPT-SK-18 Mój start w życie zawodowe 2026-2027</p> <p>OPPT-SK-24 Przyjazne przedszkole</p> <p>OPPT-SK-25 Nauka moją szansą</p>
<p><b>Cel Polityki 5.</b></p> <p>Europa bliższa obywatelom dzięki wspieraniu zrównoważonego i zintegrowanego rozwoju wszystkich rodzajów terytoriów oraz inicjatyw lokalnych</p>	<p><b>Priorytet 5</b></p> <p>Fundusze Europejskie na wzmocnienie potencjałów endogenicznych regionu</p>	<p><b>5(i)</b></p> <p>Wspieranie zintegrowanego i sprzyjającego włączeniu społecznemu rozwoju społecznego, gospodarczego i środowiskowego, kultury, dziedzictwa naturalnego, zrównoważonej turystyki i bezpieczeństwa na obszarach miejskich</p>	<p>OPPT-SK-2 Zagospodarowanie lasu komunalnego w Sępólnie Krajeńskim</p> <p>OPPT-SK-4 Zagospodarowanie przestrzeni Placu Przyjaźni poprzez utworzenie miasteczka ruchu rowerowego.</p> <p>OPPT-SK-5 Uzbrojenie terenów inwestycyjnych w gminie Sępólno Krajeńskie</p> <p>OPPT-SK-14 Remont oraz doposażenie Miejsko Gminnej Biblioteki Publicznej oraz Miejsko Gminnego Ośrodka Kultury w Więcborku.</p> <p>OPPT-SK-15 Adaptacja przestrzeni publicznej w Gminie Więcbork.</p>

			<p>OPPT-SK-19 Budowa ścieżek rowerowych na terenie powiatu sępoleńskiego</p> <p>OPPT-SK-26 Odnowa przestrzeni publicznej w Kamieniu Krajeńskim</p> <p>OPPT-SK-27 Modernizacja sali kinowej w MGOK w Kamieniu Krajeńskim</p> <p>OPPT-SK-28 Wsparcie administracyjne OPPT Sępólna Krajeńskiego</p> <p>OPPT-SK-29 Wsparcie administracyjne na</p> <p>OPPT-SK-30 Budowa miejsc rekreacji w Gminie Więcbork</p>
--	--	--	--

## 9. Lista projektów podstawowych (wraz z informacją na temat sposobu ich wyboru oraz powiązania z innymi projektami)

### 9.1. Tryb i zasady naboru projektów

Proces wyboru projektów podstawowych prowadzony był zgodnie z zasadą maksymalnej efektywności i uzgodnienia pomiędzy uczestnikami procesu i składał się z następujących etapów:

#### 1. Wyłaniania:

- przeprowadzonego w formie naboru propozycji projektowych (pomysłów), otwartego na przełomie lutego/marca 2022 roku dla wszystkich zainteresowanych, ze szczególnym udziałem wybranych kluczowych interesariuszy Partnerstwa. W ramach tego etapu zgłoszono 27 indywidualnych propozycji (inspiracji). Nabór propozycji projektowych odbywał się z uwzględnieniem założeń dla polityki spójności na lata 2021-2027 na zasadzie partnerskiego modelu współpracy pomiędzy poszczególnymi jst, które w późniejszym czasie zawiązały partnerstwo. Początkowo każdy z przyszłych partnerów OPPT dokonał wyboru projektów na zasadach opracowanych przez każdy z samorządów indywidualnie. Zastosowane modele współpracy przez poszczególnych partnerów były zróżnicowane, każdy z nich zakładał jednak jak najszerszą współpracę ze społecznością lokalną bądź poprzez spotkania terenowe, bądź poprzez współpracę z jednostkami organizacyjnymi poszczególnych samorządów, placówkami prowadzącymi kształcenie ogólne, zawodowe, które bezpośrednio współpracują także przedstawicielami organizacji pozarządowych, instytucjami pomocy i integracji społecznej, instytucjami rynku pracy itd. Poszczególne jst m.in. wyznaczyły osoby odpowiedzialne za współtworzenie założeń przyszłych strategii, te zaś zostały zobligowane do włączenia w proces przygotowania dokumentu działających na swoim terenie. Osiągnięto ten cel poprzez udział przedstawicieli jednostek organizacyjnych jst, które odpowiedzialne są za pełne spektrum zadań poszczególnych samorządów. Uwzględniono opinie i wnioski z prowadzonych na szczeblu jednostek rozeznania potrzeb społecznych. Przygotowane wstępne listy projektów były następnie prezentowane w trakcie spotkań z reprezentantami społeczności lokalnych, w których brali udział przedstawiciele

m.in. lokalnie działających organizacji pozarządowych, instytucji pomocy i integracji społecznej, instytucji rynku pracy itd. dając możliwość wypowiedzenia się co do zasadności poszczególnych propozycji projektowych. Wstępnie przygotowane przez poszczególne jst listy zamierzeń projektowych zostały zweryfikowane pod kątem ich założeń i możliwości sfinansowania ich np. ze środków zewnętrznych funkcjonujących i wdrażanych na terenie kraju programów.

## 2. Selekcji:

- polegającego na wstępnej analizie i ocenie zgłoszonych pomysłów projektowych pod kątem prawidłowości (kompletności) zgłoszenia, merytorycznej treści oraz zgodności z kryteriami oceny projektów zintegrowanych, w tym zgodności z wykazanymi w ramach diagnozy potrzebami rozwojowymi. Przy selekcji propozycji brano pod uwagę m.in. zgodność z obszarem tematycznym możliwym do sfinansowania z FE dKiP, montaż finansowy i wysokość koniecznego do poniesienia wkładu własnego, prawdopodobieństwo realizacji danej propozycji projektowej, odpowiedź na problemy wynikające z diagnozy potrzeb regionu. W ramach tego etapu samorządy OPPT Sępólna Krajeńskiego wyselekcjonowały i zarekomendowały projekty kluczowe. Przedstawione listy zostały ujednolicone wg ogólnego wzoru wskazanego dla PT WKP, co umożliwiło ich analizę pod względem zgodności z założeniami negocjowanego z Komisją Europejską programu regionalnego Fundusze Europejskie dla Kujaw i Pomorza na lata 2021-2027, podziałem alokacji na poszczególne poziomy prowadzenia PT, wskazanymi obszarami wsparcia w ramach PT WK-P 2021-2027 wraz z przypisaną alokacją. Lista wyłonionych projektów była szeroko omawiana na spotkaniach i posiedzeniach przedstawicieli wszystkich jst wchodzących w skład OPPT Sępólna Krajeńskiego (np. przy okazji Konwentów Powiatu Sępoleńskiego), tak aby zapewnić partnerski model współpracy dla tworzonego założeń polityki terytorialnej OPPT, w tym przed i w trakcie formalizowania się zawiązanego partnerstwa.

## 3. Przygotowania fiszek:

- w oparciu o powyższe kryteria podmiotom zgłaszającym zlecono przygotowanie fiszek projektowych zgodnie z wzorem IZ.

## 4. Ostateczne wyłonienie projektów na listę podstawową:

- ostatni etap procesu wyłaniania projektów strategicznych dla OPPT Sępólna Krajeńskiego z możliwością aktualizacji propozycji projektowych (w obrębie danego obszaru tematycznego lub kwoty), czyli wybór projektów do dofinansowania z uwzględnieniem zasad wskazanych w dokumencie Polityka Terytorialna, w szczególności w oparciu o zawarty w nim katalog preferencji. Przedstawiciele 5 jst podjęli wspólną zgodną decyzję o współdziałaniu na rzecz tworzenia i wdrażania na terenie administrowanym przez nich, geograficznie zbieżnym z obszarem powiatu sępoleńskiego, polityki terytorialnej dla OPPT Sępólna Krajeńskiego. M.in. w tym celu zostało utworzone i zarejestrowane **Stowarzyszenie Obszaru Prowadzenia Polityki Terytorialnej Sępólna Krajeńskiego**, któremu przewodniczy Starosta Sępoleński. Utworzone Stowarzyszenie jest podmiotem odpowiedzialnym za nabór oraz wybór projektów i przedstawianie ich do rekomendacji do IZ FE dKP. Wybór projektów do dofinansowania dla OPPT Sępólna Krajeńskiego w ramach polityki terytorialnej wskazanych w dokumencie Strategii został przeprowadzony przez Stowarzyszenie w oparciu m.in. o takie kryteria jak, stopień w jakim projekt wpłynie na rozwiązanie problemów danego obszaru, stopień przygotowania inwestycji do realizacji oraz z uwzględnieniem katalogu preferencji wyboru projektów wskazanych w PT WK-P i wskazanych tam zasad.

## 9.2. Uzasadnienie wyboru projektów poprzez wykazanie zgodności projektów z potrzebami rozwojowymi danego obszaru

Bardzo duże znaczenie w kontekście możliwych do uzyskania efektów w wyniku realizacji zaplanowanych projektów, posiada stopień wpisania się ich w potrzeby rozwojowe obszaru. Aby stworzyć dobre warunki dla rozwoju całego obszaru, należałoby ukierunkować interwencję na najbardziej istotne sfery, w których występuje potencjał do jego osiągnięcia. Poza tym bardzo ważna jest również odpowiedź na zdiagnozowane na danym obszarze problemy, które mogą z kolei ograniczać możliwość prowadzenia działań w kluczowych sferach (przykładem może być np. mała liczba miejsc w placówkach przedszkoli co ogranicza możliwość podniesienia dostępności do usług w sferze wychowania przedszkolnego). Zaplanowane do realizacji projekty na obszarze OPPT wpisują się w potrzeby rozwojowe w kilku sferach, które przedstawiono w tabeli.

**Tabela. Uzasadnienie wyboru projektów do wsparcia**

NAZWA SFERY	PROJEKTY	UZASADNIENIE POTRZEBY REALIZACJI PROJEKTU
Gospodarka	OPPT-SK-5 Uzbrojenie terenów inwestycyjnych w gminie Sępólno Krajeńskie	Uzasadnieniem realizacji projektu ze sfery gospodarki są opisy potrzeb rozwojowych w części diagnostycznej, w rozdziale „Przedsiębiorczość”
Termomodernizacja i poprawa efektywności energetycznej	OPPT-SK-1 Kompleksowa modernizacja energetyczna wraz z audytem wiejskich szkół podstawowych w Gminie Sępólno Krajeńskie OPPT-SK-6 Wymiana źródeł ogrzewania w szkołach podstawowych na terenie Gminy Sośno OPPT-SK-9 Modernizacja sieci ciepłowniczej w Sośnie OPPT-SK-20 Budowa lokalnej ciepłowni zasilającej budynki użyteczności publicznej w Więcborku OPPT-SK-21 Kompleksowa termomodernizacja obiektów użyteczności publicznej powiatu sępoleńskiego	Uzasadnieniem realizacji projektów ze sfery termomodernizacji są opisy potrzeb rozwojowych w części diagnostycznej, w rozdziale „Poprawa efektywności energetycznej, redukcja emisji zanieczyszczeń i adaptacja do zmian klimatu”
Gospodarka wodno-ściekowa	OPPT-SK-11 Zakup i montaż nowoczesnej ultradźwiękowej sieci wodomierzy oraz urządzeń odczytu z modułem detekcji wycieków w celu monitorowania i ograniczania strat wody. OPPT-SK-22 Wdrożenie zaawansowanego Geograficznego Systemu Informacyjnego (GIS) zarządzania liniową infrastrukturą wodociągową i kanalizacyjną wraz z modelem hydraulicznym oraz strefowym opomiarowaniem w ramach efektywnego monitoringu sieci w celu obniżania strat wody na terenie gminy Kamień Krajeński	Uzasadnieniem realizacji projektów ze sfery gospodarki wodno-ściekowej są opisy potrzeb rozwojowych w części diagnostycznej, w rozdziale „Gospodarka wodno-ściekowa”
Transport	OPPT-SK-10 Budowa ścieżki pieszo - rowerowej oraz szlaku rowerowego do największego przedsiębiorstwa produkcyjno - usługowo - handlowego (GABI - Bis) w Gminie Więcbork OPPT-SK-19 Budowa ścieżek rowerowych na terenie powiatu sępoleńskiego OPPT-SK-23 Budowa ciągu pieszo-rowerowego wzdłuż drogi nr 25 w miejscowości Zamarte	Uzasadnieniem realizacji projektów ze sfery transportu są opisy potrzeb rozwojowych w części diagnostycznej, w rozdziale „Transport”, „Sieć transportowa”, „Drogi rowerowe”

<p>Wychowanie przedszkolne</p>	<p>OPPT-SK-8 Tworzenie nowych miejsc przedszkolnych, rozwój oferty przedszkolnej i podniesienie kwalifikacji nauczycieli wychowania przedszkolnego w Sitnie, Gmina Sośno. OPPT-SK-12 Zajęcia dodatkowe i specjalistyczne w OWP Gminy Więcbork OPPT-SK-24 Przyjazne przedszkole</p>	<p>Uzasadnieniem realizacji projektów ze sfery wychowania przedszkolnego są opisy potrzeb rozwojowych w części diagnostycznej, w rozdziale „Wychowanie przedszkolne (w tym identyfikacja gmin spełniających warunek dostępowy wsparcia w zakresie infrastruktury wychowania przedszkolnego)”</p>
<p>Edukacja</p>	<p>OPPT-SK-3 Kompetencje kluczem do przyszłości - edycja III OPPT-SK-7 Podniesienie kompetencji kluczowych uczniów w Gminie Sośno OPPT-SK-13 Podniesienie efektywności kształcenia w szkołach podstawowych Gminy Więcbork OPPT-SK-16 Przyszłość w naszych rękach II OPPT-SK-17 Mój start w życie zawodowe 2024-2025 OPPT-SK-18 Mój start w życie zawodowe 2026-2027 OPPT-SK-25 Nauka moją szansą</p>	<p>Uzasadnieniem realizacji projektów ze sfery edukacji są opisy potrzeb rozwojowych w części diagnostycznej, w rozdziałach „Kształcenie ogólne (w tym identyfikacja gmin spełniających warunek dostępowy wsparcia w zakresie infrastruktury edukacyjnej bazy sportowej) ”, „Szkoly podstawowe i jakośc kształcenia na poziomie szkoly podstawowej”, „Szkoly ponadpodstawowe maturalne”, „Szkoly ponadpodstawowe zawodowe”</p>
<p>Kultura</p>	<p>OPPT-SK-14 Remont oraz doposażenie budynków Miejsko Gminnej Biblioteki Publicznej oraz Miejsko Gminnego Ośrodka Kultury w Więcborku. OPPT-SK-27 Modernizacja sali kinowej w MGOK w Kamieniu Krajeńskim</p>	<p>Uzasadnieniem realizacji projektów ze sfery kultury są opisy potrzeb rozwojowych w części diagnostycznej, w rozdziale „Lokalne Instytucje kultury”</p>
<p>Turystyka</p>	<p>OPPT-SK-2 Zagospodarowanie lasu komunalnego w Sępólnie Krajeńskim OPPT-SK-30 Budowa miejsc rekreacji w Gminie Więcbork</p>	<p>Uzasadnieniem realizacji projektu ze sfery turystyki są opisy potrzeb rozwojowych w części diagnostycznej, w rozdziale „Turystyka”</p>
<p>Odnowa przestrzeni publicznych</p>	<p>OPPT-SK-4 Zagospodarowanie przestrzeni Placu Przyjaźni poprzez utworzenie miasteczka ruchu rowerowego. OPPT-SK-15 Adaptacja przestrzeni publicznej w Gminie Więcbork. OPPT-SK-26 Odnowa przestrzeni publicznej w Kamieniu Krajeńskim</p>	<p>Uzasadnieniem realizacji projektów ze sfery odnowy przestrzeni publicznej są opisy potrzeb rozwojowych w części diagnostycznej, w rozdziale „Odnowa przestrzeni publicznych”</p>
<p>Wsparcie potencjału administracyjnego</p>	<p>OPPT-SK-28 Wsparcie administracyjne OPPT Sępólna Krajeńskiego OPPT-SK-29 Wsparcie administracyjne na działalność Stowarzyszenia Obszaru prowadzenia Polityki Terytorialnej Sępólna Krajeńskiego</p>	<p>Uzasadnieniem realizacji projektów ze sfery wsparcia potencjału administracyjnego są opisy potrzeb rozwojowych w części diagnostycznej, w rozdziale „Analiza potrzeb w zakresie wsparcia administracyjnego”</p>



### 9.3. Wykaz wybranych projektów do wsparcia wraz z ich charakterystyką

Tabela. Lista projektów podstawowych

Lp.	Nr fiszki	Cel polityki	Cel szczegółowy (kod)	Typ wsparcia	Beneficjent	Nazwa projektu	Czy projekt znajduje się na obszarze problemowym? (TAK/NIE)*	Źródło dofinansowania EFRR/EFSA+	Całkowita wartość projektu (euro)	Koszty kwalifikowalne (euro)	Dofinansowanie UE (euro)	Wkład własny
1	OPPT-SK-1	CP2	2(i)	Ciepłownie lokalne	Gmina Sępólno Krajeńskie	Kompleksowa modernizacja energetyczna wraz z audytem wiejskich szkół podstawowych w Gminie Sępólno Krajeńskie	NIE	EFRR	700 000,00	700 000,00	595 000,00	105 000,00
2	OPPT-SK-6	CP 2	2(i)	Ciepłownie lokalne	Gmina Sośno	Wymiana źródeł ogrzewania w szkołach podstawowych na terenie Gminy Sośno.	TAK	EFRR	382 352,94	382 352,94	325 000,00	57 352,94
3	OPPT-SK-9	CP 2	2(i)	Ciepłownie lokalne	Gmina Sośno	Modernizacja sieci ciepłowniczej w Sośnie.	TAK	EFRR	529 411,76	529 411,76	450 000,00	79 411,76
4	OPPT-SK-10	CP2	2 (viii)	Infrastruktura przeznaczona dla rowerów ZIT/OPPT	Gmina Więcbork	Budowa ścieżek oraz szlaków rowerowych wzdłuż drogi wojewódzkiej Nr 241 i 242 w m. Więcbork, Runowo Krajeńskie i Śmiłowo, gm. Więcbork.	TAK	EFRR	1 017 230,95	1 017 230,95	864 646,31	152 584,64

5	OPPT-SK-11	CP2	2 (v)	Projekty w zakresie efektywnych (inteligentnych) sieci wodociągowych (w tym systemy pomiaru zużycia wody w wydzielonych obszarach sieci wodociągowej i SUW, monitoring strat sieciowych - wycieków, instalacje monitoringowe)	Gmina Więcbork, Zakład Gospodarki Komunalnej w Więcborku	Zakup i montaż nowoczesnej ultradźwiękowej sieci wodomierzy oraz urządzeń odczytu z modułem detekcji wycieków w celu monitorowania i ograniczania strat wody.	TAK	EFRR	578 655,98	578 655,98	491 857,58	86 798,40
6	OPPT-SK-20	CP2	2(i)	Ciepłownie lokalne	Powiat Sępoleński	Budowa lokalnej ciepłowni zasilającej budynki użyteczności publicznej w Więcborku.	TAK	EFRR	510 000,00	510 000,00	430 000,00	80 000,00
7	OPPT-SK-21	CP2	2(i)	Kompleksowa modernizacja energetyczna obiektów użyteczności publicznej wraz z audytem (wsparcie w ramach IF)	Powiat Sępoleński	Kompleksowa termomodernizacja obiektów użyteczności publicznej powiatu sępoleńskiego	TAK	EFRR	810 000,00	810 000,00	397 096,04	412 903,96

8	OPPT-SK-22	CP2	2(v)	Projekty w zakresie efektywnych (inteligentnych) sieci wodociągowych (w tym systemy pomiaru zużycia wody w wydzielonych obszarach sieci wodociągowej i SUW, monitoring strat sieciowych - wycieków, instalacje monitoringowe)	Zakład Gospodarki Komunalnej i Mieszkaniowej w Kamieniu Krajeńskim Sp. z o.o.	Wdrożenie zaawansowanego Geograficznego Systemu Informacyjnego (GIS) zarządzania liniową infrastrukturą wodociagową i kanalizacyjną wraz z modelem hydraulicznym sieci wodociągowej oraz strefowym opomiarowaniem w ramach efektywnego monitoringu w celu obniżania strat wody na terenie gminy Kamień Krajeński	NIE	EFRR	307 500,00	250 000,00	212 500,00	95 000,00
9	OPPT-SK-23	CP2	2(viii)	Infrastruktura przeznaczona dla rowerów (OPPT)	Gmina Kamień Krajeński	Budowa ciągu pieszo-rowerowego wzdłuż drogi nr 25 w miejscowości Zamarte	NIE	EFRR	420 000,00	420 000,00	357 000,00	63 000,00
10	OPPT-SK-3	CP4	4(f)	Kształcenie ogólne	Gmina Sępólno Krajeńskie	Kompetencje kluczem do przyszłości - edycja III	NIE	EFS	200 000,00	200 000,00	170 000,00	30 000,00
11	OPPT-SK-7	CP 4	4(f)	Kształcenie ogólne	Gmina Sośno	Podniesienie kompetencji kluczowych uczniów w Gminie Sośno.	TAK	EFS	108 401,48	108 401,48	92 141,26	16 260,22
12	OPPT-SK-8	CP 4	4(f)	Wychowanie przedszkolne	Gmina Sośno	Tworzenie nowych miejsc przedszkolnych, rozwój oferty przedszkolnej i podniesienie kwalifikacji nauczycieli wychowania przedszkolnego w Sitnie, Gmina Sośno.	TAK	EFS	76 252,72	76 252,72	64 814,81	11 437,91

13	OPPT-SK-12	CP4	4(f)	Wychowanie przedszkolne	Gmina Więcbork, Realizator: BOOS Więcbork	Zajęcia dodatkowe i specjalistyczne w OWP Gminy Więcbork	TAK	EFS	56 417,12	56 417,12	47 954,55	8 462,57
14	OPPT-SK-13	CP4	4(f)	Kształcenie ogólne	Gmina Więcbork, Realizator: BOOS Więcbork	Podniesienie efektywności kształcenia w szkołach podstawowych Gminy Więcbork	TAK	EFS	724 371,75	724 371,75	615 716,04	108 655,71
15	OPPT-SK-16	CP4	4(f)	Kształcenie ogólne	Powiat Sępoleński	Przyszłość w naszych rękach II	TAK	EFS+	59 000,00	59 000,00	50 000,00	9 000,00
16	OPPT-SK-17	CP4	4(f)	Kształcenie zawodowe	Powiat Sępoleński	Mój start w życie zawodowe 2024-2025	TAK	EFS+	160 000,00	160 000,00	130 500,00	29 500,00
17	OPPT-SK-18	CP4	4(f)	Kształcenie zawodowe	Powiat Sępoleński	Mój start w życie zawodowe 2026-2027	TAK	EFS+	160 000,00	160 000,00	130 500,00	29 500,00
18	OPPT-SK-24	CP4	4(f)	Wychowanie przedszkolne	Gmina Kamień Krajeński / Miejsko Gminny Zespół Usług Oświatowych w Kamieniu Krajeński	Przyjazne przedszkole	NIE	EFS+	104 322,06	104 322,06	88 673,75	15 648,31
19	OPPT-SK-25	CP4	4(f)	Kształcenie ogólne	Gmina Kamień Krajeński / Miejsko Gminny Zespół Usług Oświatowych w Kamieniu Krajeński	Nauka moją szansą	NIE	EFS+	82 647,00	82 647,00	70 250,00	12 397,00
20	OPPT-SK-2	CP5	5(i)	Wsparcie rozwoju turystyki	Gmina Sępólno Krajeńskie	Zagospodarowanie lasu komunalnego w Sępólnie Krajeńskim	NIE	EFRR	263 730,20	263 730,20	224 170,67	39 559,53

21	OPPT-SK-4	CP5	5(i)	Odnowa przestrzeni publicznych	Gmina Sępólno Krajeńskie	Zagospodarowanie przestrzeni Placu Przyjaźni poprzez utworzenie miasteczka ruchu rowerowego.	NIE	EFRR	363 971,76	363 971,76	309 376,00	54 595,76
22	OPPT-SK-5	CP5	5(i)	Tereny inwestycyjne	Gmina Sępólno Krajeńskie	Uzbrojenie terenów inwestycyjnych w gminie Sępólno Krajeńskie	NIE	EFRR	1 173 769,35	1 173 769,35	997 703,95	176 065,40
23	OPPT-SK-14	CP5	5 (i)	Wsparcie instytucji kultury	Gmina Więcbork	Remont oraz doposażenie budynków Miejsko Gminnej Biblioteki Publicznej oraz Miejsko Gminnego Ośrodka Kultury w Więcborku.	TAK	EFRR	194 017,09	194 017,09	164 914,53	29 102,56
24	OPPT-SK-15	CP5	5 (i)	Odnowa przestrzeni publicznych***	Gmina Więcbork	Adaptacja przestrzeni publicznej w Gminie Więcbork.	TAK	EFRR	306 435,17	306 435,17	260 469,89	45 965,28
25	OPPT-SK-19	CP5	5(i)	Szlaki rowerowe	Powiat Sępoleński	Budowa ścieżek rowerowych na terenie powiatu sępoleńskiego	TAK	EFRR	405 000,00	405 000,00	330 000,00	75 000,00
26	OPPT-SK-26	CP5	5(i)	Odnowa przestrzeni publicznych	Gmina Kamień Krajeński	Odnowa przestrzeni publicznej w Kamieniu Krajeńskim	NIE	EFRR	192 889,00	192 889,00	163 956,00	28 933,00
27	OPPT-SK-27	CP5	4(vi)	Wsparcie instytucji kultury	Miejsko-Gminny Ośrodek Kultury w Kamieniu Krajeńskim	Modernizacja i doposażenie sali widowiskowej w Miejsko-Gminnym Ośrodku Kultury w Kamieniu Krajeńskim	NIE	EFRR	130 000,00	130 000,00	110 500,00	19 500,00
28	OPPT-SK-28	CP5	5(i)	Wsparcie administracyjne gmin w ramach Polityki Terytorialnej	Stowarzyszenie OPPT Sępólno Krajeńskiego	Wsparcie administracyjne OPPT Sępólno Krajeńskiego	NIE	EFRR	29 355,50	29 355,50	24 952,17	4 403,33
29	OPPT-SK-29	CP5	5(i)	Wsparcie administracyjne gmin w ramach Polityki Terytorialnej	Stowarzyszenie OPPT Sępólno Krajeńskiego	Wsparcie administracyjne na funkcjonowanie Stowarzyszenia OPPT Sępólno Krajeńskiego	NIE	EFRR	29 355,50	29 355,50	24 952,17	4 403,33

30	OPPT-SK-30	CP5	5(i)	Wsparcie rozwoju turystyki OPPT	Gmina Więcbork	Budowa miejsc rekreacji w Gminie Więcbork	TAK	EFRR	43 100,00	43 100,00	36 560,00	6 540,00
----	------------	-----	------	---------------------------------	----------------	---	-----	------	-----------	-----------	-----------	----------

## 10. Plan wdrożeniowy dla realizacji strategii

Za realizację ogółu ustaleń strategii terytorialnej odpowiedzialne są władze partnerstwa<sup>30</sup>, które realizują to zadanie poprzez Biuro Stowarzyszenia OPPT, mające siedzibę w Sępólnie Krajeńskim. Biuro współpracuje z osobami wyznaczonymi w poszczególnych gminach do prowadzenia zadań z zakresu polityki terytorialnej lub inwestycji. Współpraca Biura z osobami odpowiedzialnymi za zagadnienie polityki terytorialnej nie ma charakteru sformalizowanego, a spotkania odbywają się w zależności od potrzeb. W przyszłości planowane jest zaangażowanie osób odpowiedzialnych za politykę terytorialną na podstawie umów cywilnoprawnych.

Biuro Stowarzyszenia utworzone przez Zarząd Stowarzyszenia odpowiada m.in. za:

1. Bieżącą współpracę z Instytucją Zarządzającą programem regionalnym Fundusze Europejskie dla Kujaw i Pomorza 2021-2027 w zakresie ogółu spraw związanych z realizacją ustaleń strategii dla partnerstwa.
2. Bieżącą współpracę z beneficjentami projektów ujętych w strategii w celu optymalizacji procesu ich realizacji.
3. Bieżącą współpracę z interesariuszami procesu kształtowania rozwoju danego partnerstwa – w celu przekazywania informacji na temat postępów realizacji ustaleń strategii oraz zbierania opinii i sugestii na rzecz jego usprawnienia.
4. Monitorowanie realizacji ustaleń strategii – w tym przygotowywanie corocznego „Raportu z realizacji strategii terytorialnej dla Obszaru Prowadzenia Polityki Terytorialnej Sępólna Krajeńskiego”.
5. Informowanie w mediach społecznościowych o działalności Partnerstwa.
6. Inicjowanie działań w kierunku aktualizacji strategii, jeśli zajdzie taka konieczność.
7. Obsługę spotkań Zarządu i Rady Stowarzyszenia.
8. Prowadzenie całokształtu spraw Stowarzyszenia zgodnie z przyjętym statutem.

Po przyjęciu ostatecznej wersji strategii OPPT Sępólna Krajeńskiego po przeprowadzonych konsultacjach społecznych oraz uzyskaniu wymaganych opinii przyjęte założenia będą realizowane przez wszystkich członków partnerstwa. Poszczególne zamierzenia inwestycyjne będą realizowane zgodnie z harmonogramem naboru wniosków oraz przyjętymi we wnioskach zakresami czasowymi.

4 grudnia 2023 r. podpisane zostało **Porozumienie Terytorialne** pomiędzy Zarządem Województwa Kujawsko- Pomorskiego, pełniącym funkcję Instytucji Zarządzającej programem regionalnym Fundusze Europejskie dla Kujaw i Pomorza na lata 2021-2027 a Stowarzyszeniem Obszaru Prowadzenia Polityki Terytorialnej Sępólna Krajeńskiego powołanym do życia w celu realizacji Partnerstwa JST. Członkami Stowarzyszenia są: Powiat Sępoleński, Gmina Sępólno Krajeńskie, Gmina Więcbork, Gmina Kamień Krajeński oraz Gmina Sośno. Porozumienie określa zasady i zakres współpracy między Samorządem Województwa Kujawsko-Pomorskiego i Stowarzyszeniem zgodnie z właściwymi przepisami krajowymi i unijnymi związanymi z wdrażaniem polityki spójności w latach 2021-2027, w szczególności z:

1. Rozporządzeniem Parlamentu Europejskiego i Rady (UE) 2021/1060 z dnia 24 czerwca 2021 r. ustanawiającego wspólne przepisy dotyczące Europejskiego Funduszu Rozwoju Regionalnego, Europejskiego Funduszu Społecznego Plus, Funduszu Spójności, Funduszu na rzecz Sprawiedliwej Transformacji i Europejskiego Funduszu Morskiego, Rybackiego i Akwakultury, a także przepisy finansowe na potrzeby tych funduszy oraz na potrzeby Funduszu Azylu, Migracji i Integracji, Funduszu Bezpieczeństwa Wewnętrznego i Instrumentu Wsparcia Finansowego na rzecz Zarządzania Granicami i Polityki Wizowej (Dz. Urz. UE L 231, 30.06.2021, s. 159-706), zwane dalej „rozporządzeniem ogólnym”;

<sup>30</sup> Organy statutowe zarządzające partnerstwem

2. Rozporządzeniem Parlamentu Europejskiego i Rady (UE) 2021/1058 z dnia 24 czerwca 2021 r. w sprawie Europejskiego Funduszu Rozwoju Regionalnego i Funduszu Spójności (Dz. Urz. UE L 231, 30.06.2021, s. 60-93);
3. Rozporządzeniem Parlamentu Europejskiego i Rady (UE) 2021/1057 z dnia 24 czerwca 2021 r. ustanawiającego Europejski Fundusz Społeczny Plus (EFS+) oraz uchylającego rozporządzenie (UE) nr 1296/2013 (Dz. Urz. UE L 231, 30.06.2021, s. 21-59);
4. Ustawą z dnia 28 kwietnia 2022 r. o zasadach realizacji zadań finansowanych ze środków europejskich w perspektywie finansowej 2021-2027 (Dz. U. z 2022 r. poz. 1079), zwana dalej „ustawą wdrożeniową”;
5. Ustawą z dnia 6 grudnia 2006 r. o zasadach prowadzenia polityki rozwoju (Dz. U. z 2024 r., poz. 324, z późn. zm.);
6. Ustawą z dnia 5 czerwca 1998 r. o samorządzie województwa (Dz. U. z 2024 r. poz. 566);
7. Ustawą z dnia 8 marca 1990 r. o samorządzie gminnym (Dz. U. z 2024 r. poz. 609, z późn. zm.);
8. Ustawą z dnia 5 czerwca 1998 r. o samorządzie powiatowym (Dz. U. z 2024 r. poz. 107).

Porozumienie Terytorialne względem Strategii IIT zapewnia większą elastyczność w zakresie możliwości dokonywania przez Beneficjentów modyfikacji wartości dofinansowania projektów przewidzianych do realizacji. Zgodnie z §9 ust. 3 Porozumienia, dokument ten może być zmieniany na wniosek stron, bez konieczności natychmiastowego wprowadzania zmian w Strategii IIT dla OPPT – strategie mogą być aktualizowane maksymalnie 2 razy w roku.

Porozumienie będzie realizowane w oparciu o Harmonogram przygotowania, realizacji oraz płatności przedsięwzięć priorytetowych oraz zestawienie Wartości wskaźników produktu i rezultatu zaplanowane do realizacji w ramach obszarów dedykowanych dla OPPT stanowiących załączniki do zawartego Porozumienia. 6 maja 2024 r. podpisano Aneks nr 1 do Porozumienia (aktualizacja fiszek). Biuro Stowarzyszenia będzie prowadziło systematyczną ewaluację postępów w realizacji strategii, zarówno w zakresie osiągniętych wskaźników jak i oddziaływanie wdrożonych projektów na ogólną sytuację społeczno-gospodarczą OPPT Sępólna Krajeńskiego. Ponadto, analiza wyników przeprowadzonej ewaluacji realizacji założeń strategii oraz na podstawie zgłoszeń poszczególnych członków Stowarzyszeń Strategia będzie aktualizowana w drodze uchwał Stowarzyszenia. W zależności od zakresu wnioskowanych zmian przed podjęciem uchwały dot. aktualizacji Strategii będzie brane pod uwagę przeprowadzenie konsultacji planowanych zmian w sposób adekwatny do ich zakresu.

**Plan wdrożeniowy dla realizacji Strategii obrazuje poniższy harmonogram:**

Jednostka odpowiedzialna za realizację danego zadania	Zadanie	Kwartał	I	II	III	IV	I	II	III	IV	I	II	III	IV	I	II	III	IV	I	II	III	IV	I	II	III	IV						
		Rok	2022				2023				2024				2025				2026				2027				2028				2029	
Stowarzyszenie Obszaru Prowadzenia Polityki Terytorialnej Sępólna Krajeńskiego	Zawiązanie się partnerstwa																															
Stowarzyszenie Obszaru Prowadzenia Polityki Terytorialnej Sępólna Krajeńskiego	Zatwierdzenie Strategii przez Partnerstwo wraz z listą projektów																															
Stowarzyszenie Obszaru Prowadzenia Polityki Terytorialnej Sępólna Krajeńskiego	Zaopiniowanie dokument przez IZ FEdKiP																															
Stowarzyszenie Obszaru Prowadzenia Polityki Terytorialnej	Podpisanie Porozumienia Terytorialnego																															

Jednostka odpowiedzialna za realizację danego zadania	Zadanie	Kwartał	I	II	III	IV	I	II	III	IV	I	II	III	IV	I	II	III	IV	I	II	III	IV	I	II	III	IV	I	II	III	IV		
		Rok	2022				2023				2024				2025				2026				2027				2028				2029	
Sępólna Krajeńskiego																																
Stowarzyszenie Obszaru Prowadzenia Polityki Terytorialnej Sępólna Krajeńskiego	Określenie terminów aplikowania o środki w ramach FEDKIP przy uwzględnieniu harmonogramu naborów dla programu																															
Stowarzyszenie Obszaru Prowadzenia Polityki Terytorialnej Sępólna Krajeńskiego	Zakończenie procesu wdrażania założeń Strategii																															

## **11. Plan finansowy wraz z określeniem źródeł finansowania projektów**

L.p.	Nazwa projektu	Koszt całkowity (euro)	Źródła finansowania (wkład UE, środki krajowe, środki własne, budżet państwa) (euro)	Wydatki planowane w latach						
				2023 r.	2024 r.	2025 r.	2026 r.	2027 r.	2028 r.	2029 r.
CP2										
1	Kompleksowa modernizacja energetyczna wraz z audytem wiejskich szkół podstawowych w Gminie Sępólno Krajeńskie	700 000,00	Wkład UE: 595 000,00 Wkład własny: 105 000,00	-	50 000,00	650 000,00	-	-	-	-
2	Wymiana źródeł ogrzewania w szkołach podstawowych na terenie Gminy Sośno.	382 352,94	Wkład UE: 325 000,00 Wkład własny: 57 352,94	-	-	382 352,94	-	-	-	-
3	Modernizacja sieci ciepłowniczej w Sośnie.	529 411,76	Wkład UE: 450 000,00 Wkład własny: 79 411,76	-	-	529 411,76	-	-	-	-
4	Budowa ścieżek oraz szlaków rowerowych	1 017 230,95	Wkład UE: 864 646,31 Wkład własny: 152 584,64	-	-	1 017 230,95	-	-	-	-

	wzdłuż drogi wojewódzkiej Nr 241 i 242 w m. Więcbork, Runowo Krajeńskie i Śmiłowo, gm. Więcbork									
5	Zakup i montaż nowoczesnej ultradźwiękowej sieci wodomierzy oraz urządzeń odczytu z modułem detekcji wycieków w celu monitorowania i ograniczania strat wody.	578 655,98	Wkład UE: 491 857,58 Wkład własny: 86 798,40	-	-	<b>578 655,98</b>	-	-	-	-
6	Budowa lokalnej ciepłowni zasilającej budynki użyteczności publicznej w Więcborku.	510 000,00	Wkład UE: 430 000,00 Wkład własny: 80 000,00	-	-	<b>100 000,00</b>	<b>410 000,00</b>	-	-	-
7	Kompleksowa termomodernizacja obiektów użyteczności publicznej powiatu sępoleńskiego	810 000,00	Wkład UE: 397 096,04 Wkład własny: 412 903,96	-	-	<b>200 000,00</b>	<b>610 000,00</b>	-	-	-

8	Wdrożenie zaawansowanego Geograficznego Systemu Informacyjnego (GIS) zarządzania liniową infrastrukturą wodociągową i kanalizacyjną wraz z modelem hydraulicznym sieci wodociągowej oraz strefowym opomiarowaniem w ramach efektywnego monitoringu w celu obniżania strat wody na terenie gminy Kamień Krajeński	307 500,00	Wkład UE: 250 000,00 Wkład własny: 95 000,00	-	43 000,00	132 250,00	132 250,00	-	-	-
9	Budowa ciągu pieszo-rowerowego wzdłuż drogi nr 25 w miejscowości Zamarte	420 000,00	Wkład UE: 357 000,00 Wkład własny: 63 000,00	-	4 385,96	415 614,04	-	-	-	-
<b>RAZEM CP2</b>		<b>5 255 151,63</b>	<b>Wkład UE: 4 123 099,93 Wkład własny: 1 132 051,70</b>	<b>0,00</b>	<b>97 385,96</b>	<b>4 005 515,67</b>	<b>1 152 250,00</b>	<b>0,00</b>	<b>0,00</b>	<b>0,00</b>

CP4										
10	Kompetencje kluczem do przyszłości - edycja III	200 000,00	Wkład UE: 170 000,00 Wkład własny: 30 000,00	-	100 000,00	100 000,00	-	-	-	-
11	Podniesienie kompetencji kluczowych uczniów w Gminie Sośno.	108 401,48	Wkład UE: 92 141,26 Wkład własny: 16 260,22	-	36 133,80	72 267,68	-	-	-	-
12	Tworzenie nowych miejsc przedszkolnych, rozwój oferty przedszkolnej i podniesienie kwalifikacji nauczycieli wychowania przedszkolnego w Sitnie, Gmina Sośno.	76 252,72	Wkład UE: 64 814,81 Wkład własny: 11 437,91	-	25 417,56	50 835,16	-	-	-	-
13	Zajęcia dodatkowe i specjalistyczne w OWP Gminy Więcbork	56 417,12	Wkład UE: 47 954,55 Wkład własny: 8 562,57	-	-	56 417,12	-	-	-	-
14	Podniesienie efektywności	724 371,75	Wkład UE: 615 716,04 Wkład własny: 108 655,71	-	-	724 371,75	-	-	-	-

	kształcenia w szkołach podstawowych Gminy Więcbork									
15	Przyszłość w naszych rękach II	59 000,00	Wkład UE 50 000,00 Wkład własny: 9 000,00	-	26 000,00	33 000,00	-	-	-	-
16	Mój start w życie zawodowe 2024-2025	160 000,00	Wkład UE 130 500,00 Wkład własny: 29 500,00	-	65 000,00	95 000,00	-	-	-	-
17	Mój start w życie zawodowe 2026-2027	160 000,00	Wkład UE 130 500,00 Wkład własny: 29 500,00	-	-	-	75 000,00	85 000,00	-	-
18	Przyjazne przedszkole	104 322,06	Wkład UE: 88 673,75 Wkład własny: 15 648,31	-	50 100,00	54 222,06	-	-	-	-
19	Nauka moją szansą	82 647,00	Wkład UE: 7 250,00 Wkład własny: 12 397,00	-	-	46 897,00	35 750,00	-	-	-
<b>Łącznie CP4</b>		<b>1 731 412,13</b>	<b>Wkład UE: 1 460 550,41 Wkład własny: 270 861,72</b>	<b>0,00</b>	<b>302 651,36</b>	<b>1 233 010,77</b>	<b>110 750,00</b>	<b>85 000,00</b>	<b>0,00</b>	<b>0,00</b>
<b>CP5</b>										
20	Zagospodarowanie lasu komunalnego w Sępólnie Krajeńskim	263 730,20	Wkład UE: 224 170,67 Wkład własny: 39 559,53	-	-	263 730,20	-	-	-	-

21	Zagospodarowanie przestrzeni Placu Przyjaźni poprzez utworzenie miasteczka ruchu rowerowego.	363 971,76	Wkład UE: 309 376,00 Wkład własny: 54 595,76	-	<b>50 000,00</b>	<b>313 971,76</b>	-	-	-	-
22	Uzbrojenie terenów inwestycyjnych w gminie Sępólno Krajeńskie	1 173 769,35	Wkład UE: 997 703,95 Wkład własny: 176 065,40	-	-	<b>600 000,00</b>	<b>573 769,35</b>	-	-	-
23	Remont oraz doposażenie budynków Miejsko Gminnej Biblioteki Publicznej oraz Miejsko Gminnego Ośrodka Kultury w Więcborku.	194 017,09	Wkład UE: 164 914,53 Wkład własny: 29 102,56	-	-	<b>194 017,09</b>	-	-	-	-
24	Adaptacja przestrzeni publicznej w Gminie Więcbork.	306 435,17	Wkład UE: 260 469,89 Wkład własny: 45 965,28	-	<b>306 435,17</b>	-	-	-	-	-
25	Budowa ścieżek rowerowych na terenie powiatu sępoleńskiego	405 000,00	Wkład UE: 330 000,00 Wkład własny: 75 000,00	-	-	-	<b>250 000,00</b>	<b>155 000,00</b>	-	-
26	Odnowa przestrzeni publicznej w	192 889,00	Wkład UE: 163 956,00 Wkład własny: 28 933,00	-	<b>17 450,41</b>	<b>109 649,12</b>	<b>65 789,47</b>	-	-	-

	<b>Kamieniu Krajeńskim</b>									
27	<b>Modernizacja i doposażenie sali widowiskowej w Miejsko- Gminnym Ośrodku Kultury w Kamieniu Krajeńskim</b>	130 000,00	Wkład UE: 110 500,00 Wkład własny: 19 500,00	-	-	<b>99 450 ,00</b>	<b>30 550,00</b>	-	-	-
28	<b>Wsparcie administracyjne OPPT Sępólna Krajeńskiego</b>	29 355,50	Wkład UE: 24 952,17 Wkład własny: 4 403,33	<b>3 500,00</b>	<b>12 972,75</b>	<b>12 972,75</b>	-	-	-	-
29	<b>Wsparcie administracyjne na działalność Stowarzyszenia OPPT Sępólna Krajeńskiego</b>	29 355,50	Wkład UE: 24 952,17 Wkład własny: 4 403,33	-	-	-	<b>14 677,75</b>	<b>14 677,75</b>	-	-
30	<b>Budowa miejsc rekreacji w Gminie Więcbork</b>	43 100,00	Wkład UE: 36 560,00 Wkład własny: 6 540,00	-	-	-	<b>43 100,00</b>	-	-	-
<b>łącznie CP 5</b>		<b>3 131 623,57</b>	<b>Wkład UE: 2 647 555,38</b> <b>Wkład własny: 484 068,19</b>	<b>3 500,00</b>	<b>386 858,33</b>	<b>1 593 790,92</b>	<b>977 886,57</b>	<b>169 677,75</b>	<b>0,00</b>	<b>0,00</b>
<b>łącznie OPPT</b>		<b>10 118 187,33</b>	<b>Wkład UE: 8 231 205,72</b> <b>Wkład własny: 1 886 981,61</b>	<b>3 500,00</b>	<b>786 895,65</b>	<b>6 832 317,36</b>	<b>2 240 886,57</b>	<b>254 677,75</b>	<b>0,00</b>	<b>0,00</b>

## 12. Opis procesu zaangażowania partnerów zewnętrznych

Zasada partnerstwa jest jedną z podstawowych zasad horyzontalnych, na których opiera się funkcjonowanie funduszy europejskich. Głównym celem partnerstwa jest poprawa efektywności i skuteczności wdrażania funduszy polityki spójności UE na lata 2021-2027. Partnerstwo stanowi element procesu budowy kultury dialogu społecznego oraz partycypacji społecznej. Wartość dodana z zaangażowania partnerów wynika z wkładu partnerów, gdyż dzięki ich wiedzy i doświadczeniu można zwiększyć efektywność działań oraz zapewnić większą przejrzystość w podejmowaniu decyzji. Stowarzyszenie OPPT Sępólna Krajeńskiego aktywnie uczestniczy w realizacji zasady partnerstwa mając na uwadze unijne oraz krajowe ramy prawne dla jej realizacji oraz obowiązek włączenia partnerów społeczno-gospodarczych wskazany w Wytycznych Ministerstwa Funduszy i Polityki Regionalnej „Zasady realizacji instrumentów terytorialnych w Polsce w perspektywie finansowej UE na lata 2021-2027”. Chcąc umożliwić szeroką partycypację partnerów we wdrażanie Strategii, Stowarzyszenie pozostaje w kontakcie z szeregiem jednostek organizacyjnych i instytucji z różnych środowisk i obszarów. W szczególności jest to reprezentacja partnerów społeczno-gospodarczych oraz właściwych podmiotów reprezentujących społeczeństwo obywatelskie, podmiotów działających na rzecz ochrony środowiska oraz podmiotów odpowiedzialnych za promowanie włączenia społecznego, praw podstawowych, praw osób niepełnosprawnych, równości płci i niedyskryminacji. Na etapie realizacji założeń Strategii będzie to m.in. podejmowanie inicjatyw oraz proponowanie rozwiązań związanych z przygotowaniem i wdrażaniem dokumentów strategicznych. W procesie kształtowania niniejszego dokumentu aktywny udział brały głównie samorządy - gminy członkowskie Stowarzyszenia OPPT Sępólna Krajeńskiego, które najlepiej znają potrzeby mieszkańców. Stąd duże zaangażowanie przedstawicieli tych jednostek w prace nad Strategią.

Pierwsze konsultacje z gminami odnośnie perspektywy finansowej 2021-2027 odbyły się już na początku 2021 r. Podsumowano wtedy współpracę w ramach ORSG w latach 2014-2020 i omówiono wstępnie zasady przyszłej współpracy. Każdy z partnerów wstępnie określił potrzeby i obszary wsparcia, które będzie chciał wspierać w nowej perspektywie finansowej. W dalszym etapie na prośbę IZ, każdy z partnerów przesyłał wstępne typy obszarów wsparcia i propozycje projektowe oraz uzupełniał dane do diagnozy m.in. z zakresu przedsiębiorczości, opieki nad dziećmi do lat 3, edukacji, pomocy społecznej czy gospodarki wodno-ściekowej. Partnerzy Porozumienia brali również udział w szkoleniach i spotkaniach organizowanych przez IZ.

W listopadzie 2022 r. burmistrzowie i wójt w porozumieniu ze Starostą Sępoleńskim podjęli decyzję o formule przyszłej współpracy, czyli **założeniu Stowarzyszenia OPPT**, którego liderem zostanie ponownie powiat sępoleński. Już w grudniu 2022 r. odbyło się spotkanie założycielskie Stowarzyszenia, a od stycznia 2023 r. rozpoczęło ono formalnie działalność – uzyskało wpis do KRS. Partnerski model współpracy będzie również realizowany na etapie wdrażania, aktualizacji oraz ewaluacji Strategii. Pozwoli to na wspólną realizację przyjętych celów oraz ocenę skuteczności założeń i osiągniętych efektów.

Strategia tworzona była z udziałem partnerów społecznych, samorządowych, gospodarczych i instytucji publicznych wszystkich rodzajów. Etap prac związany z określeniem założeń rozwoju OPPT Sępólna Krajeńskiego w kolejnych latach oraz sposobu realizacji tych założeń prowadzony był w sposób niesformalizowany. Odbywał się m.in. przy okazji innych spotkań z partnerami. Zaangażowane w jego przebieg zostały wszystkie samorządy wchodzące w skład OPPT. W ich strukturach zostały wyznaczone osoby odpowiedzialne za współtworzenie założeń strategii, te zaś zostały zobligowane do włączenia w proces przygotowania dokumentu działających na swoim terenie partnerów społeczno – gospodarczych, podmiotów reprezentujących społeczeństwo obywatelskie, działających na rzecz ochrony środowiska oraz odpowiedzialnych za promowanie włączenia społecznego, praw podstawowych, praw osób ze specjalnymi potrzebami, równości płci i niedyskryminacji.

Dla zapewnienia jak najszerszego zasięgu, każde jst, mając największe doświadczenie i znające

lokalne środowiska, dobrało metody porozumiewania się i współpracy z w/w podmiotami ze swego obszaru w sposób najbardziej adekwatny, np. spotkania terenowe z przedstawicielami poszczególnych stowarzyszeń, jednostek organizacyjnych, podmiotów gospodarczych, spotkania środowiskowe – kierowane do różnych grup odbiorców (zebrania wiejskie, konwenty) itd.

Uzyskane w ten sposób informacje, uwagi i opinie odnośnie zidentyfikowanych oczekiwań partnerów społecznych były następnie przedkładane i omawiane na spotkaniach przedstawicieli wszystkich jst OPPT Sępólna Krajeńskiego i bądź konsultowane za pomocą dostępnych kanałów informacyjnych, często w formie konsultacji elektronicznych. Przyjęty model pozwolił uzyskać bardzo dużą i zróżnicowaną wiedzę na temat oczekiwań partnerów społeczno- gospodarczych. Sposób angażowania partnerów zewnętrznych dał możliwość objęcia swoim zasięgiem całego obszaru OPPT.

Przygotowany dokument, po zatwierdzeniu przez partnerstwo OPPT Sępólna Krajeńskiego, zostanie skierowany do konsultacji społecznych, które zostaną przeprowadzone z uwzględnieniem Wytycznych dotyczących organizacji procesu konsultacji społecznych, zorganizowanych w sposób umożliwiający dotarcie do jak najszerzego grona osób zainteresowanych.

Przewidywany przebieg konsultacji:

1. Przyjęcie dokumentu i skierowanie go do konsultacji przez władze Stowarzyszenia.
2. Upowszechnienie informacji o rozpoczęciu konsultacji oraz zamieszczenie przyjętego dokumentu oraz formularza uwag i wniosków ze wskazaniem drogi ich wnoszenia.
3. Opracowanie raportu z przebiegu konsultacji, w tym w szczególności wykaz zgłoszonych uwag i wniosków oraz sposób ich uwzględnienia w projekcie dokumentu.
4. Zakończenie procesu konsultacji i przyjęcie dokumentu.

Sposób współpracy przyjęty podczas prac nad przygotowaniem dokumentu będzie kontynuowany podczas prac nad jego realizacją. Zakłada się, że współpraca ta będzie odbywała się na kilku płaszczyznach, w tym doradczej, poprzez pozyskiwanie opinii i wniosków partnerów, informacyjnej poprzez pozyskiwanie wiedzy o stanie rozwoju, wynikach i opiniach społecznych na temat realizowanych zamierzeń itd. Ponadto płaszczyzna informacyjna będzie miała za zadanie udzielanie społeczności zamieszkującej dany obszar informacji zwrotnej o postępach w realizacji dokumentu. Pracownicy Biura zapewnią bieżącą łączność z różnymi środowiskami i przepływ informacji do/od społeczeństwa, poprzez wykorzystanie najbardziej adekwatnych dla danego obszaru/grup odbiorców kanałów informacyjnych.

## 13. Sprawozdanie z konsultacji społecznych

Zagadnienie do uzupełnienia przez Partnerstwo

## 14. System monitorowania strategii terytorialnej

Niezbędnym elementem oceny, czy realizacja ustaleń strategii postępuje prawidłowo, jest monitorowanie tego procesu. Ustala się następujące założenia realizacji tego procesu:

1. Podmiotem odpowiedzialnym za prowadzenie procesu monitorowania są władze partnerstwa<sup>31</sup> - Zarząd Stowarzyszenia OPPT, które realizują zadanie poprzez pracowników Biura Stowarzyszenia, którzy w zakresie obowiązków mają m.in. prowadzenie monitorowania w całym okresie realizacji ustaleń strategii.
2. Monitorowaniu podlegać będzie w szczególności:

---

<sup>31</sup> Organy statutowe zarządzające partnerstwem

- a) postęp finansowy dla wszystkich projektów:
  - monitoring poziomu złożonych wniosków o dofinansowanie;
  - monitoring poziomu złożonych wniosków o płatność;
  - monitoring przestrzegania terminów realizacji projektów określonych w Strategii i Porozumieniu;
- b) postęp rzeczowy dla wszystkich projektów:
  - monitoring wskaźników programowych.

Na podstawie wyników i wniosków z monitoring podejmowane będą decyzje dotyczące aktualizacji Strategii oraz ewentualne działania korygujące lub naprawcze. Terminy przekazania sprawozdań zostaną określone przez IZ.

3. Monitorowanie jest procesem ciągłym, ale wymiernym rezultatem tego procesu będzie sporządzenie raz w roku publikacji pn. „Raport z realizacji ustaleń strategii terytorialnej dla Obszaru Prowadzenia Polityki Terytorialnej Sępólna Krajeńskiego” (zwany dalej Raportem). Raport za dany rok powinien być sporządzony nie później niż do końca miesiąca marca roku następującego po roku, za który jest sporządzany i zostać przyjęty przez władze partnerstwa nie później niż do końca miesiąca maja roku następującego po roku, za który jest sporządzany. W okresie jednego tygodnia po przyjęciu, Raport zostaje przekazany do Instytucji Zarządzającej programem regionalnym Fundusze Europejskie dla Kujaw i Pomorza 2021-2027 oraz zostaje opublikowany na stronach www: partnerstwa (jeśli prowadzi stronę) oraz wszystkich jst będących sygnatariuszami partnerstwa.
4. Do udziału w procesie monitorowania zobowiązani są wszyscy beneficjenci projektów, których obowiązkiem jest przekazanie zespołowi zadaniowemu dedykowanemu do prowadzenia monitorowania, corocznie do końca lutego, danych i informacji niezbędnych do przygotowania Raportu za rok poprzedni.
5. Raport sporządzany jest do końca realizacji ustaleń strategii. Jeśli planowane zadania zostaną zrealizowane przed zakończeniem perspektywy finansowej 2021-2027 – nie zachodzi potrzeba sporządzania raportu dla okresu po zakończeniu realizacji strategii. Jeżeli dany projekt zostanie zrealizowany przed zakończeniem obowiązywania strategii, jest wskazywany w Raporcie z odpowiednią adnotacją.
6. W przypadku zmiany ustaleń strategii dotyczącej listy projektów, do końca okresu monitorowania należy w Raporcie uwzględniać zarówno projekty dodane, jak i projekty, które zostały z niej usunięte – wraz z zamieszczeniem stosownej informacji o usunięciu projektu i podaniem roku usunięcia projektu i od którego roku realizowany jest projekt włączony do strategii.
7. Raport składa się z następujących, obligatoryjnie wymaganych, części:
  - a) Charakterystyki działań oraz efektów realizacji projektów strategii, realizowanej poprzez wypełnienie „Karty monitorowania stanu realizacji projektu strategii”, której wzór został zamieszczony poniżej.
  - b) Analizy stanu wskaźników realizacji strategii, realizowanej poprzez wypełnienie „Karty monitorowania stanu realizacji wskaźników strategii”, której wzór został zamieszczony poniżej.
  - c) Podsumowania zawierającego najważniejsze wnioski z dokonanej analizy. W szczególności należy zwrócić uwagę na: zidentyfikowane ryzyka realizacji wraz z propozycją ich zminimalizowania, zidentyfikowane możliwości usprawniania realizacji ustaleń strategii, zidentyfikowane projekty, które rekomenduje się do usunięcia ze strategii podczas jej formalnej aktualizacji.

## Wzór „Karty monitorowania stanu realizacji projektu strategii”

Rok, za który podawana jest informacja							
Numer projektu							
Nazwa projektu							
Beneficjent							
Imię, nazwisko i dane kontaktowe osoby przedstawiającej dane źródłowe do Raportu							
Syntetyczny opis działań prowadzonych na rzecz realizacji projektu w roku, za który sporządza się Raport <sup>32</sup>							
Etap realizacji projektu na koniec roku, za który sporządza się Raport <sup>33</sup>							
Czy dostrzega się ryzyka dla kontynuacji realizacji projektu? Jeśli tak – należy je scharakteryzować							
Czy dostrzega się możliwości usprawnienia procesu realizacji projektu? Jeśli tak – należy je scharakteryzować							
Ewentualne informacje dodatkowe istotne dla procesu realizacji strategii w zakresie danego projektu <sup>34</sup>							
Stan realizacji wskaźników projektu							
Nazwa i miara wskaźnika	Wartość docelowa zadeklarowana w strategii	Stan wskaźnika na koniec roku:					
		2023	2024	2025	2026	2027	2028

<sup>32</sup> Jeżeli w danym roku raportowym w przypadku opisywanego projektu nie były prowadzone żadne działania, w tym polu należy o tym poinformować

<sup>33</sup> Patrz wyjaśnienia poniżej tabeli.

<sup>34</sup> W tym polu należy podać informację, jeśli projekt został usunięty lub wprowadzony do strategii w wyniku zmiany strategii.

Wskaźnik 1								
Wskaźnik 2								
...								

Wyjaśnienia: Oceny etapu realizacji projektu na koniec roku, za który sporządza się Raport, należy dokonać wg następujących kryteriów zaawansowania prac:

- 1) etap „zero” – prace nie zostały rozpoczęte,
- 2) etap I – prace w fazie przygotowawczej - etap obejmuje opracowanie koncepcji projektu i harmonogramu prac, powołanie partnerów społecznych,
- 3) etap II – prace realizacyjne w fazie początkowej,
- 4) etap III – prace realizacyjne w fazie zaawansowanej,

Wskazuje się następujące możliwości oceny zaawansowania:

- w przypadku projektów o charakterze wieloletnim, za *prace realizacyjne w fazie początkowej* (etap II) należy uznać prace realizowane do osiągnięcia 30% założonego czasu realizacji projektu; po przekroczeniu tej wartości stan zaawansowania ocenia się jako *prace realizacyjne w fazie zaawansowanej* (etap III); alternatywnie dopuszcza się pomiar na podstawie zaangażowania środków, to znaczy za *prace realizacyjne w fazie początkowej* (etap II) należy uznać prace realizowane do osiągnięcia 30% założonego wydatkowania środków; po przekroczeniu tej wartości stan zaawansowania ocenia się jako *prace realizacyjne w fazie zaawansowanej* (etap III); raz przyjętą metodę pomiaru należy stosować do zakończenia projektu,
- w przypadku projektów, których postęp mierzony jest poprzez sukcesywne narastanie wartości wskaźnika, zmierzające do osiągnięcia założonej wartości docelowej, za *prace realizacyjne w fazie początkowej* (etap II) należy uznać prace realizowane do osiągnięcia 30% założonej w projekcie wartości wskaźnika docelowego; po przekroczeniu tej wartości stan zaawansowania ocenia się jako *prace realizacyjne w fazie zaawansowanej* (etap III),
- w przypadku projektów, które składają się z określonej liczby zaplanowanych do realizacji działań, za *prace realizacyjne w fazie początkowej* (etap II) należy uznać prace realizowane do osiągnięcia 30% łącznej liczby określonych do wykonania działań; po przekroczeniu tej wartości stan zaawansowania ocenia się jako *prace realizacyjne w fazie zaawansowanej* (etap III),
- w przypadku projektów o charakterze inwestycyjnym, za *prace realizacyjne w fazie początkowej* (etap II) należy uznać prace projektowe oraz uzyskanie niezbędnych pozwoleń i uzgodnień, natomiast za *prace realizacyjne w fazie zaawansowanej* (etap III) uznaje się fizyczne wykonawstwo prac,
- w przypadku projektów, których ocena stopnia zaawansowania nie mieści się w podanych powyżej kryteriach, następuje ocena indywidualna.

5) etap IV – prace zostały zakończone, projekt został zrealizowany.

6) etap „rezygnacja z projektu” – dotyczy projektów, od których realizacji odstąpiono w danym roku, projekt nie będzie reaktywowany, przy aktualizacji dokumentu strategii, projekt zostanie usunięty z listy projektów.

Wzór „Karty monitorowania stanu realizacji wskaźników strategii”

Stan realizacji wskaźników strategii								
Nazwa i miara wskaźnika	Wartość docelowa zadeklarowana w strategii	Stan wskaźnika na koniec roku:						
		2023	2024	2025	2026	2027	2028	2029
Wskaźniki dla projektów z zakresu CP1								

Wskaźnik 1								
Wskaźnik 2								
...								
Wskaźniki dla projektów z zakresu CP2								
Wskaźnik 1								
Wskaźnik 2								
...								
Dodatkowe informacje/wyjaśnienia dotyczące stanu realizacji wskaźników – jeśli zachodzi taka potrzeba <sup>35</sup>								
Wskaźnik x								
Wskaźnik y								
Wskaźnik z								
...								

<sup>35</sup> Ta część tabeli jest wypełniana, jeśli w zakresie realizacji poszczególnych wskaźników miały miejsce szczególne uwarunkowania, wpływające na nietypowy przebieg realizacji projektów, a więc narastania wartości wskaźników (np. nastąpiła zmiana strategii polegająca na usunięciu lub dodaniu projektów, co wpływa na wartość docelową danego wskaźnika), lub są to informacje istotne dla zrozumienia procesu realizacji strategii; w tym miejscu należy także podać informacje, jeśli wszystkie projekty składające się na dany wskaźnik zostały zrealizowane i wskaźnik nie będzie już w przyszłości podlegał zmianom; w tym miejscu należy także podać informacje, jeśli projekty składające się na dany wskaźnik nie zostały zrealizowane w całości, a więc wskaźnik docelowy dla strategii także nie zostanie zrealizowany w pierwotnie planowanej skali.